

# Badevandsprofil

Svenstrup Strand



## **Badevandsprofil for Svenstrup Strand i Slagelse Kommune**

Medlemsstat	Danmark
Kommune	Slagelse
Stationsnr.	003C
Stationsnavn	Svenstrup Strand
DKBW navn	Svenstrup Strand
Hydrologisk reference	M
UTM X	637088
UTM Y	6138383
Referencenet	Euref 89
UTM-zone	32

### **Ansvarlig myndighed**

Slagelse Kommune

Rådhuspladsen 11

4200 Slagelse Kommune

[www.slagelse.dk](http://www.slagelse.dk)

[teknik@slagelse.dk](mailto:teknik@slagelse.dk)

Tlf. 58 57 36 00



**Figur 1. Svenstrup Strand med dybdekurver (0,5 til 2,0 meter).**

## Signaturforklaring



Kontrolpunkt



Parkering



Toiletter



Redningspost



Førstehjælpsudstyr



Varsling ved forringet badevandskvalitet



Handicapfaciliteter

## Klassifikation

Badevandskvaliteten ved Svenstrup Strand er klassificeret som udmærket.



Følgende klassifikationer er mulige: Udmærket kvalitet, God kvalitet, Tilfredsstillende kvalitet og Ringe kvalitet.

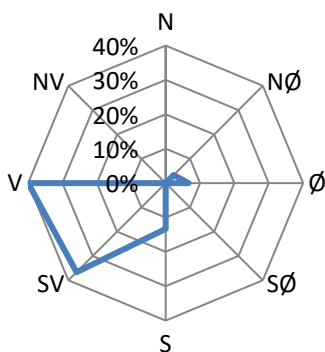
Krav til de enkelte kategorier er fastlagt i Badevandsbekendtgørelsen (BEK nr. 917 af 27. juni 2016).

## Geografiske forhold

Frølund Fed Strand ligger på den åbne kyst orienteret mod nordvest og er en sandstrand. Stranden er afgrænset mod baglandet af kystskrænt og er mellem 25 og 40 og ca. 170 meter lang. Bepantningen består af klitvegetation. Havbunden ud til ca. 2 meters dybde består af sand. Der er revledannelse med første revle mellem ca. 40 og 50 meter fra kysten.

Havdybden ved stranden er forholdsvis lille. Der er mellem 90 og 150 meter ud til 2 meters dybde. Dybdeforholdene langs sandede kyster er imidlertid meget variable på grund af tidevand, strøm og vejrforhold. De generelle angivelser af dybder skal derfor tages med forbehold. Vandet er klassificeret som saltvand.

Strømretningen er målt 41 gange i perioden 2012-2015 af det akkrediterede analyselaboratorium i forbindelse med standardanalyserne. Den dominerende strømretning ved stranden er vest/syd-vest som udgjorde henholdsvis 40 og 37%. Der er ikke påvist nogen sammenhæng mellem strømretning og forøget forurening.



**Figur 1. Strømretning (fra, %), Svenstrup Strand.**

Baglandet ved stranden udgøres primært af bebyggelse og agerjord. Ca. 0,5 km syd for stranden ligger landsbyen Svenstrup.

## Adgangsforhold

Stranden ligger ud til Musholm Bugt. Der køres til stranden ad Svenstrup Strandvej. Fra parkeringspladsen leder en sti til stranden. Slagelse Kommune har opstillet badebro ved stranden. Der er adgang for handicappede på stranden.

Ved parkeringspladsen er der opstillet informationstavle, hvor Slagelse Kommune vil varsle i tilfælde af forringet badevandskvalitet. Yderligere informationer om varslingen findes på kommunens hjemmeside: [www.slagelse.dk](http://www.slagelse.dk)

Stranden er desuden en Blå Flag Strand og information ligeledes placeret ved parkeringspladsen.

## Kilder til fækal forurening

### Vandløb

Der er ingen vandløb i nærheden af Svenstrup Strand

### Baglandet

Sommerhusområdet Svenstrup Strand er ifølge oplysninger fra BBR overvejende tilsluttet samletanke og nedsivningsanlæg. Nedsivningsanlæg giver risiko for fækal forurening ved ekstremregn, idet grundvandsstanden i området er meget høj.

I landsbyen Svenstrup er ejendommene overvejende separat kloakerede, et enkelt område er fælles kloakeret. Der føres en ledning med opsamlet regnvand til kysten, hvor det udledes ca. 200 m nord for Svenstrup Strand. I fælleskloakerede områder vil der altid være en risiko for overløb ved ekstremregn. Dermed er der en teoretisk risiko for at spildevand fra det fælleskloakerede område ender i regnvandsledningen og dermed i Storebælt.

Det vurderes, at der er risiko for kortvarige forureninger af badevandet ved Svenstrup Strand, særligt i forbindelse med ekstremregn. Slagelse Kommune arbejder på at skaffe viden om hyppigheden af ekstremregn og sammenhængen med kortvarige forureninger. I tilfælde af ekstremregn fraråder Slagelse Kommune badning i 3 døgn herefter.

Badende ved stranden bør altid være opmærksom på, at pludselige forureninger af badevandet kan opstå i forbindelse med f.eks. uheld fra lystbåde, gylletanke og kloakledninger.

Hvis Slagelse Kommune modtager oplysninger om forurening, der kan påvirke badevandet eller skade de badendes sundhed, vil kommunen varsle om dette ved stranden (se oversigtskort) og på kommunens hjemmeside: [www.slagelse.dk](http://www.slagelse.dk)

## Risiko for blågrønalger

Risikoen for opblomstring af blågrønne alger ved stranden vurderes at være lav.

Opblomstring af blågrønne alger kan altid forekomme. Særligt i forbindelse med længerevarende perioder med varme og næringsstoffer i vandet. Opblomstringen er oftest meget pludselig og ses tydeligst som en misfarvning af vandet.

Alger kan producere giftige stoffer som kan give anledning til hovedpine, hudirritationer, feber, kvalme og diarré, hvis man kommer i kontakt med giftstofferne ved f.eks. at bade i eller sluge vand med højt indhold af alger. Mennesker, der i forvejen er svækkede, og børn er særligt udsatte. Dyr kan i værste fald dø, hvis de drikker af vandet. Alger er ofte årsag til skumdannelser i vandkanten og misfarvning af vandet. Alger kan have forskellige farver.

Hvis Slagelse Kommune modtager oplysninger om opblomstring af alger, vil kommunen varsle om dette ved stranden (se oversigtskort) og på kommunens hjemmeside: [www.slagelse.dk](http://www.slagelse.dk)

## **Risiko for tang**

Der er altid risiko for opskylning af tang i vandkanten ved stranden. Strømforholdene er imidlertid så gunstige, at den oftest skylles ud igen efter få dage.

Det frarådes at bade i nærheden af store mængder opskyllet tang, ligesom børn heller ikke bør lege i nærheden. Dette skyldes, at der kan dannes giftstoffer i rådende tang, og at tangen kan indeholde sygdomsfremkaldende bakterier.

## **Risiko for planktonvækst**

Plankton kan ophobes i skaldyr og medføre madforgiftning, hvis de spises eller de kan angribe fisk og forårsage fiskedød. I Danmark er der ikke påvist giftige plankton i de åbne områder, og normalt giver plankton ikke anledning til sygdom ved badning.

## **Forvaltningsforanstaltninger**

Ved eventuelle uheld på renseanlæg kontaktes den badevandsansvarlige, som efterfølgende informerer offentligheden.

Der føres tilsyn med Svenstrup Strand med prøveudtagninger 10 gange om året.

## **Anden forurening m.v.**

Glasskår, affald, kemiske forureninger (herunder olieudslip) kan lejlighedsvis forekomme ved stranden. Hvis Slagelse Kommune modtager oplysninger om forurening, der kan påvirke badevandet eller skade de badendes sundhed, vil kommunen varsle om dette på skiltene ved stranden (se oversigtskort) og på kommunens hjemmeside: [www.slagelse.dk](http://www.slagelse.dk). Badegæster opfordres til at kontakte Slagelse Kommune, hvis der konstateres forurening eller andet, som kan give anledning til problemer.

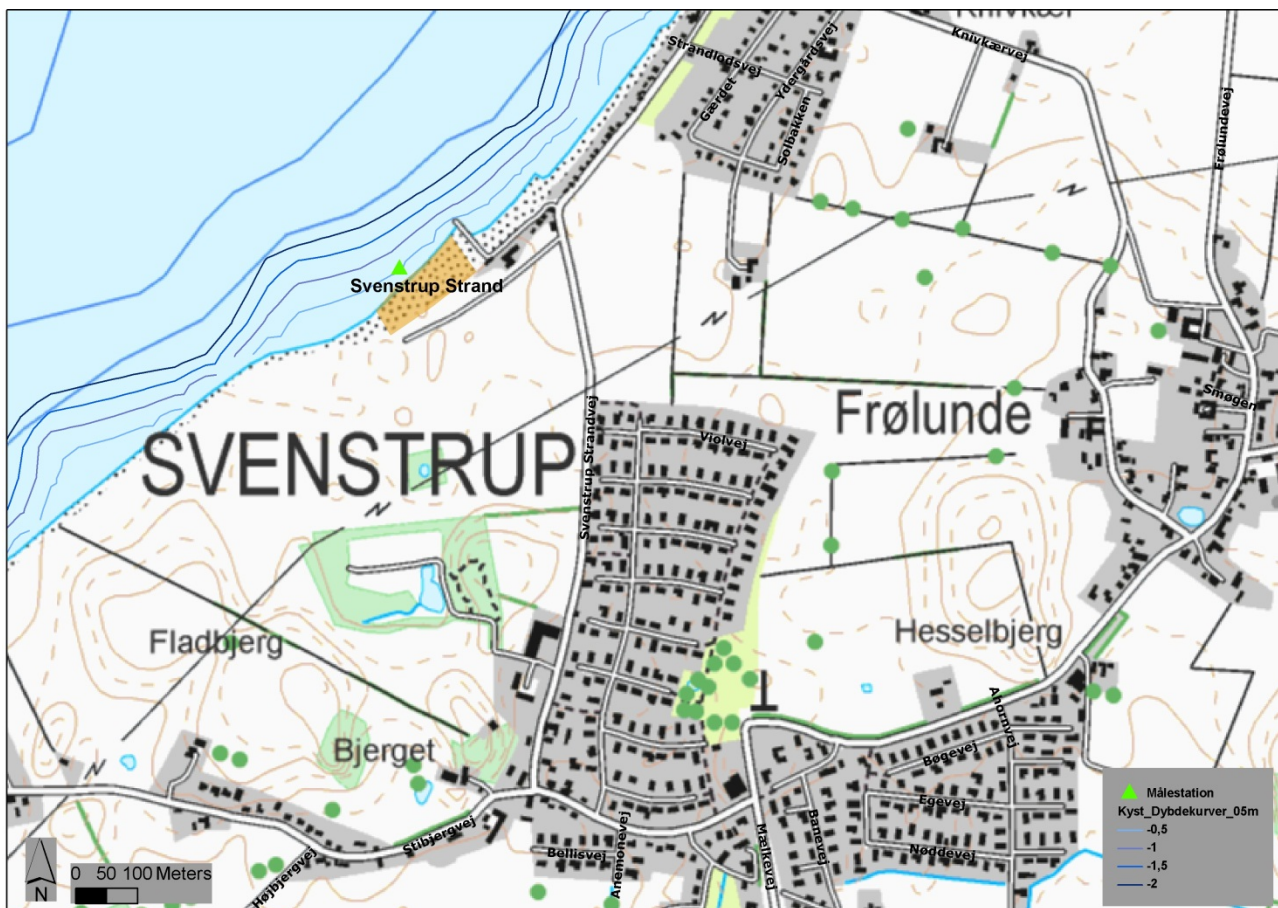
Tlf: 58 57 36 00 eller via hjemmesiden: [www.slagelse.dk](http://www.slagelse.dk)

## **Revision**

Badevandsprofilen er udarbejdet i november måned 2019. Klassifikation revideres når der sker ændringer.

### Følgende baderåd bør altid følges:

- Se efter om der er information, der fraråder badning.
- Lad være med at bade, hvis vandet er uklart. Du skal kunne se dine fødder, når du står i vand til knæene.
- Lad ikke børn lege i nærheden af alger, der er opskyllet på stranden.
- Hold børn og dyr væk fra skumdannelser på stranden.
- Bad ikke ved kraftigt skum i vandet. Det kan være algeopblomstringer



Figur 2. Svenstrup Strand og det nære bagland.

Slagelse Kommune  
**Miljø, Plan og Teknik**  
Miljøafdelingen  
Dahlsvej 3  
4220 Korsør

[www.slagelse.dk](http://www.slagelse.dk)

April 2020  
Redaktion: Torben Hald  
Design: Miljø, Plan og Teknik/NFN  
Tryk: Slagelse Kommune

