

# Badevandsprofil

Kelstrup Strand



# Badevandsprofil for Kelstrup Strand i Slagelse Kommune

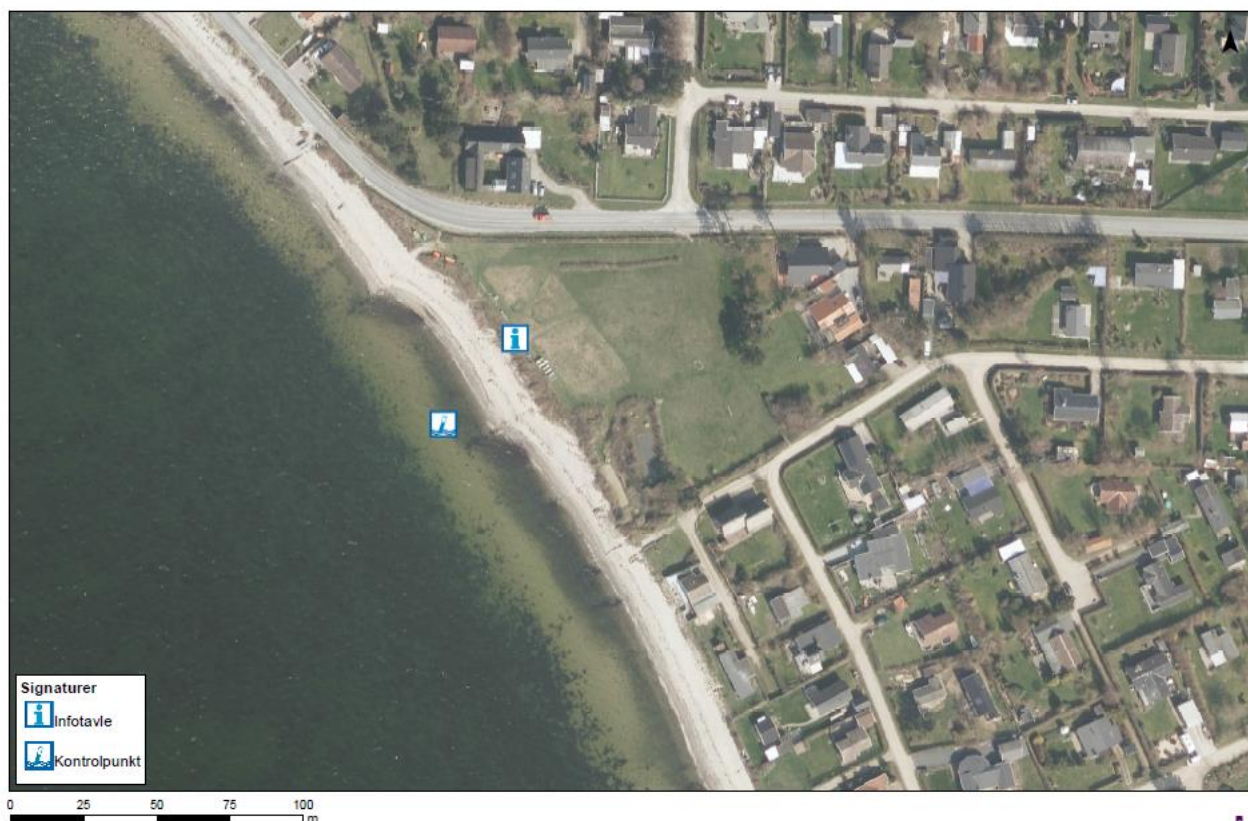
Medlemsstat	Danmark
Kommune	Slagelse
Stationsnr.	003E
Stationsnavn	Kelstrup Strand
DKBW nr.	1903
Hydrologisk reference	M
UTM X	55.413233
UTM Y	11.201598
Referencenet	Euref 89
UTM-zone	32

## Ansvarlig myndighed

Slagelse Kommune, Rådhuspladsen 11, 4200 Slagelse Kommune Tlf. 58 57 36 00

[www.slagelse.dk](http://www.slagelse.dk)

[teknik@slagelse.dk](mailto:teknik@slagelse.dk)



## Badevandsprofil Kelstrup Strand

Luftfoto over stranden. Kortet viser, hvor infotavlen og kontrolpunktet for udtagning af badevandprøver er.

## Klassifikation

Badevandskvaliteten ved Kelstrup Strand bliver klassificeret på baggrund af forrige sommers badevandsanalyser. Generelt er der udmærket badevandskvalitet i området vurderet ud fra badevandsanalyser udtaget tæt på Kelstrup Strand i årene forud.

Følgende klassifikationer er mulige: Udmærket kvalitet, God kvalitet, Tilfredsstillende kvalitet og Ringe kvalitet.



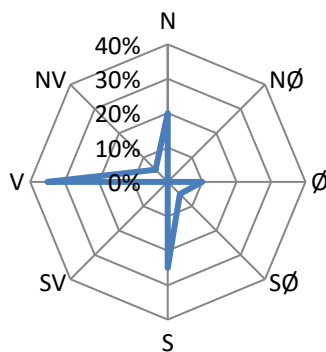
Krav til de enkelte kategorier er fastlagt i Badevandsbekendtgørelsen (BEK nr. 917 af 27. juni 2016)

## Geografiske forhold

Kelstrup Strand ligger på den åbne kyst orienteret mod vest, og er en sandstrand med indslag af sten. Stranden er lille, mellem 3 - 6 meter bred og ca. 100 meter lang med ca. 50 m på hver side af badebroen. Stranden afgrænses mod baglandet af et åbent opholdsareal med græs og boldplads, redningspost og borde-/ bænkesæt. Der er parkeringsplads ca. 250 meter nord for stranden ad Kongsmarkvej. Baglandet ved stranden udgøres primært af sommerhuse og agerjord. Ca. 2 km nordøst for stranden ligger landsbyen Kelstrup.

Havbunden ud til ca. 2 meters dybde består af sand med indslag af tang og sten. Der er revledannelse med første revle mellem ca. 40 og 80 meter fra kysten. Havdybden ved stranden er forholdsvis lille. Der er mellem 225 og 300 meter ud til 2 meters dybde. Dybdeforholdene langs sandede kyster er imidlertid meget variable på grund af tidevand, strøm og vejrforhold. De generelle angivelser af dybder skal derfor tages med forbehold. Vandet er klassificeret som saltvand.

Strømretningen er målt 25 gange i perioden 2012-2015 af et akkrediterede analyselaboratorium i forbindelse med standardanalyserne. Den dominerende strømretning ved stranden er fra vest med 35 % af målingerne. Der er ikke påvist nogen sammenhæng mellem strømretning og forøget forurening.



Strømretning

## Adgangsforhold

Stranden ligger ud til Musholm Bugt/Storebælt. Der køres til stranden ad Kongsmarksvej. Der er opstillet privat badebro ved stranden.

Ved det grønne område lige bag stranden er der opstillet informationstavle, hvor Slagelse Kommune vil varsle i tilfælde af forringet badevandskvalitet. Yderligere informationer om varslingen findes på [kommunens hjemmeside www.slagelse.dk](http://kommunens.hjemmeside.www.slagelse.dk)

## Kilder til fækal forurening

### Vandløb

Almind Rende løber ud i Storebælt ca. 250 m nord for Kelstrup Strand.

Ifølge Kommunens oplysninger føres der flere steder markdræn til Almind Rende, ligesom det ikke kan udelukkes, at der ledes ikke rensset eller dårligt rensset spildevand til renden fra ejendomme i det åbne land.

Der er kilder til fækal forurening fra Almind Rende, som kan have væsentlig indflydelse på badevandskvaliteten nær rendens udløb. Det vurderes, at påvirkningen af badevandskvaliteten ved Kelstrup Strand af vand fra Almind Rende er lille.

### Baglandet

Sommerhusområdet Kongsmark lidt nord for Kelstrup Strand er ifølge spildevandsplanen spildevandskloakeret.

I tilfælde af ekstremregn fraråder Slagelse Kommune badning i 3 døgn herefter.

Badende ved stranden bør altid være opmærksom på, at pludselige forureninger af badevandet kan opstå i forbindelse med f.eks. uheld fra lystbåde, gylletanke og kloakledninger.

Hvis Slagelse Kommune modtager oplysninger om forurening, der kan påvirke badevandet eller skade de badendes sundhed, vil kommunen varsle om dette ved stranden (se oversigtskort) og på [kommunens hjemmeside www.slagelse.dk](http://kommunens.hjemmeside.www.slagelse.dk)

## Risiko for blågrønalger

Risikoen for opblomstring af blågrønne alger ved stranden vurderes at være lav.

Opblomstring af blågrønne alger kan altid forekomme. Særligt i forbindelse med længerevarende perioder med varme og næringsstoffer i vandet. Opblomstringen er oftest meget pludselig og ses tydeligst som en misfarvning af vandet.

Alger kan producere giftige stoffer, som kan give anledning til hovedpine, hudirritationer, feber, kvalme og diarré, hvis man kommer i kontakt med giftstofferne ved f.eks. at bade i eller sluge vand med højt indhold af alger. Mennesker, der i forvejen er svækkede og børn generelt, er særligt udsatte. Dyr kan i værste fald dø, hvis de drikker af vandet. Alger er ofte årsag til skumdannelser i vandkanten og misfarvning af vandet. Alger kan have forskellige farver.

Hvis Slagelse Kommune modtager oplysninger om opblomstring af alger, vil kommunen varsle om dette ved stranden (se oversigtskort) og på kommunens hjemmeside [www.slagelse.dk](http://www.slagelse.dk).

## Risiko for tang

Der er altid risiko for opskylning af tang i vandkanten ved stranden. Strømforholdene er imidlertid så gunstige, at den oftest skylles ud igen efter få dage.

Det frarådes at bade i nærheden af store mængder opskyllet tang, ligesom børn heller ikke bør lege i nærheden. Dette skyldes, at der kan dannes giftstoffer i rådende tang, og at tangen kan indeholde sygdomsfremkaldende bakterier.

## Risiko for planktonvækst

Plankton kan ophobes i skaldyr og medføre madforgiftning, hvis de spises - eller de kan angribe fisk og forårsage fiskedød. I Danmark er der ikke påvist giftige plankton i de åbne havområder, og normalt giver plankton ikke anledning til sygdom ved badning.

## Forvaltningsforanstaltninger

Der er udarbejdet en Spildevandsplan for Slagelse Kommune. Der er ikke yderligere planer for området.

Der føres tilsyn med Kelstrup Strand med badevandsanalyser 6 gange om året.

## Anden forurening mv.

Glasskår, affald, kemiske forureninger (herunder olieudslip) kan lejlighedsvis forekomme ved stranden. Hvis Slagelse Kommune modtager oplysninger om forurening, der kan påvirke badevandet eller skade de badendes sundhed, vil kommunen varsle om dette på skiltene ved stranden (se oversigtskort) og på [kommunens hjemmeside www.slagelse.dk](http://www.slagelse.dk)

Badegæster opfordres til at kontakte Slagelse Kommune, hvis der konstateres forurening eller andet, som kan give anledning til problemer.

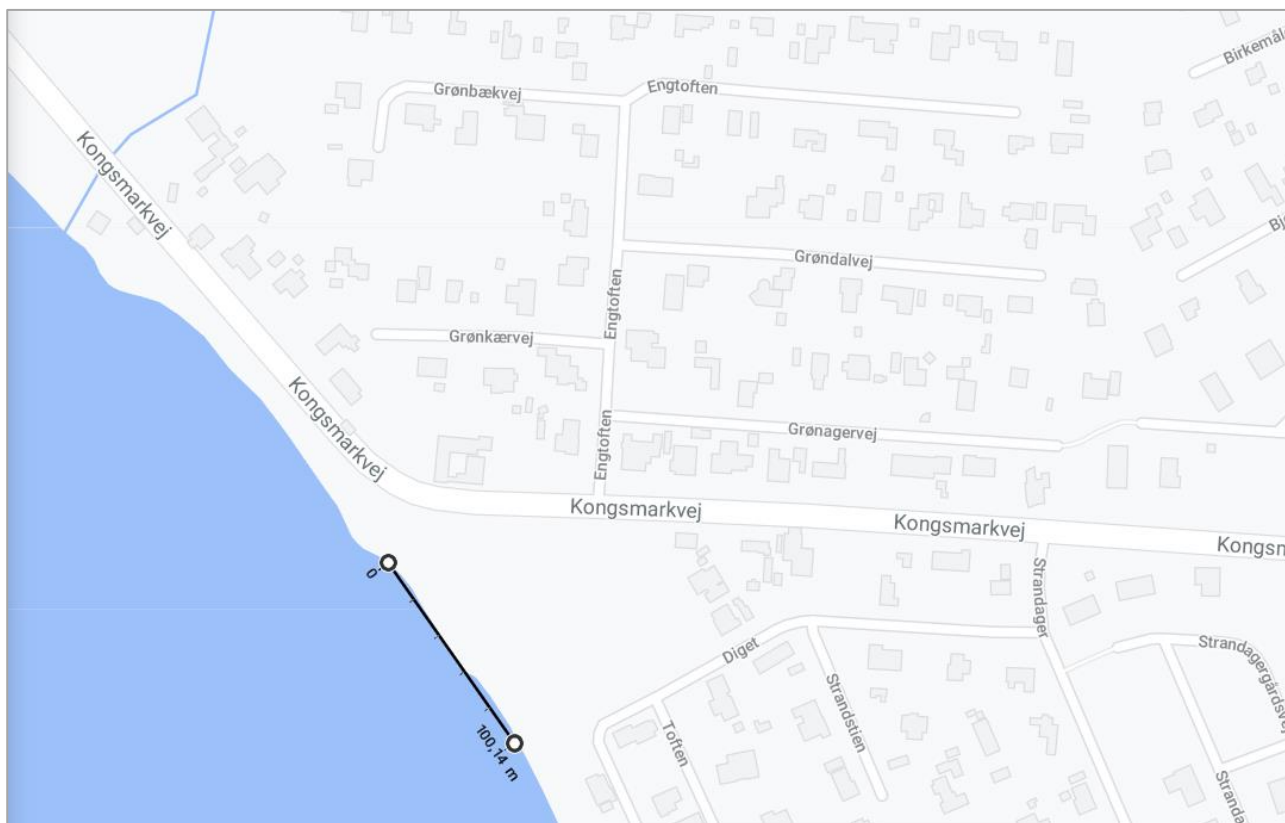
Tlf.: 58 57 36 00 eller via [kommunens hjemmeside www.slagelse.dk](http://www.slagelse.dk)

## **Revision**

Badevandsprofilen er udarbejdet i november måned 2020. Badevandets klassifikation revideres, hvis status ændres.

## Følgende baderåd bør altid følges

- Se efter om der er information, der fraråder badning.
- Lad være med at bade, hvis vandet er uklart. Du skal kunne se dine fødder, når du står i vand til knæene.
- Lad ikke børn lege i nærheden af alger, der er opskyllet på stranden.
- Hold børn og dyr væk fra skumdannelser på stranden.
- Bad ikke ved kraftigt skum i vandet. Det kan være algeopblomstringer.



Kort over Kelstrup Strand og det nære bagland. Kortet viser strandens længde og placering.

**Slagelse Kommune**  
Miljø, Plan og Teknik  
Miljøafdelingen  
Dahlsvej 3  
4220 Korsør

[www.slagelse.dk](http://www.slagelse.dk)

Marts 2021  
Redaktion: Marianne Have  
Design: Miljø, Plan og Teknik/nfn  
Tryk: Slagelse Kommune

