

Højvandssikring Skælskør - Opsamling på Workshop 1

Tid og sted: Søndag d. 14. april 2024 11-14, på Skælskør Bibliotek

Indkaldt via: Slagelse Kommunes hjemmeside, www.slagelse.dk/HoejvandSkaelskoer

Deltagere: 35 var tilmeldt mødet men færre dukkede op - omkring 20 pers. (Frafaldet skyldes formentlig en blanding af det gode vejr, opståede forhindringer og holdtilmeldinger, hvor færre end tilmeldt mødte op.) Deltagergruppen bestod af en blanding af repræsentanter fra div. foreninger – sejlklub, bevaringsforening, kunstforeningen samt berørte grundejere fra hele området og borgere med interesse for det fremtidige bymiljø.

Referenter – udvalgte gruppeformænd ved borde, Slagelse Kommune og rådgiverteamet. Sammenfatning og konklusioner er udarbejdet af Sanne Slot Hansen, Schønherr

PROGRAM FOR WORKSHOPPEN:

11.00 -11.15	Velkomst ved Slagelse Kommune og Introduktion til dagens program / Schønherr
11.15-11.20	Intro i grupper
11.20-11.45	Runde 1: Kanalen
11.45-12.10	Runde 2: Kajgade
12.10-12.30	Pause
12.30-13.00	Runde 3: Inderhavnen
13.00-13.30	Runde 4: Lystbådehavnen
13.30-13.40	Pause
13.40-13.55	Fælles opsamling
13.55-14.00	Afrunding, opsamling og spørgsmål

INTRODUKTION TIL DAGENS PROGRAM OG RESUME AF PROCES

Dagen blev startet med en kort gennemgang af den planlagte proces for borgerinddragelsen om den landbaserede højvandssikring i Skælskør, og en kort opsamling fra de pt. afholdte møder herunder:

- borgermødet (29. februar 2024),
- grundejermødet med deltagelse af repræsentant for beredskabet (3. april 2024),
- tidlig dialog ml. Slagelse Kommunes projektledelse og beredskabet,
- tidlig dialog ml. Slagelse Kommunes projektledelse og Slagelse Kommunes trafikplanafdeling
- tidlig dialog ml. Slagelse Kommunes projektledelse og entreprenørservice.

På baggrund af de ovenstående afholdte møder havde rådgiver omsat ønsker fra borgermødet og grundejermødet til forskellige overordnede og principielle løsningsscenarier, som var afstemt med de fastsatte forudsætninger for mulige trafikale ændringer og realistiske omfang af beredskabsløsninger.

Løsningsscenarierne var udarbejdet på delstræknings- / delområdeniveau og tydeliggjorde en række dilemmaer/valgmuligheder og prioriteringer, som borgerne skulle tage stilling til på workshop 1.

Der præsenteredes i alt 12 løsningsforslag, som forholdt sig til 4 overordnede delområder. For hvert område var fremstillet 3 sammenlignelige forslag. Der arbejdedes kun med "offentlige" arealer.

KORT INTRO TIL FORMÅL MED DAGEN OG FORVENTNING TIL DELTAGERNE:

Deltagerne blev fordelt ved bordene således at grupper på tværs af interesser og geografisk adresse så vidt muligt blev dannet.

Deltagernes rolle på workshoppen var at bidrage med deres begrundede vurderinger af de fremstillede principielle løsningsforslag, så velargumenterede tanker, vurderinger og evt. prioriteringer ift. anvendelse og inddragelse af pladsen kunne drøftes. Der blev desuden lagt op til at borgerne selv kunne fremføre deres egne forslag, med inspiration fra rådgivers oplæg.

Vurderingerne af løsningsforslagene skulle forstås, som indikationer og prioriteringer, der skal danne grundlag for det videre arbejde frem til workshop 2 – og altså ikke som endelige beslutninger.

Arbejdet i grupperne for hvert område startedes med 5 min´ s præsentation af de løsningsforslag, der knytter sig til området fra rådgiverteamet. Herefter blev en planche for løsninger på delområdet uddelt. Se bilag. Deltagerne arbejdede ved gruppebordene og behandlede de enkelte løsningsforslag ved at tale om fordele og ulemper. Gruppen udfyldte planchen for hvert delområde med fordele, ulemper og alternative forslag.

KANALEN OG LAGUNEN

For området blev præsenteret 3 principielle overordnede løsningsgreb til indplacering af sikringen:

A - den fremskudte løsning, for opretholdelse af nuværende funktioner

B - en tilbagetrukket løsning med mobile dele, som tillader oversvømmelse og opretholder kontakt med kanal

C – en kombination af A og C, hvor mødet med Norets landskab genskabes

OMRÅDE 1 - KANALEN

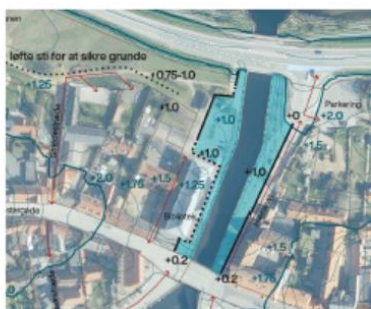
- hvordan kan højvandssikringen indpasses på strækningen ?

- hvad skal sikres og hvilken plads kan vi bruge til indpasning af løsningen ?

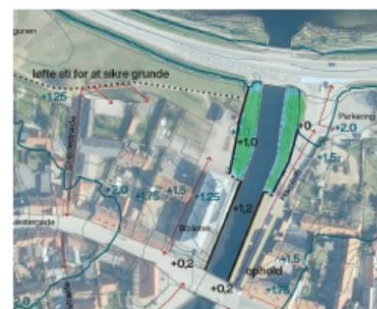
SCENARIER



A FREMSKUDT - FOR OPRETHOLDELSE AF NUVÆRENDE FUNKTIONER



B TILBAGETRUKKET - MAX KONTAKT TIL VAND INDSNÆVRING AF VEJAREAL PÅ HAVNEGADE



C KOMBINATIONSLØSNING - BYENS MØDE MED NORET OG BEDRE KONTAKT TIL ALGADE

Bord 1:

Løsning B med justeringer blev foretrukket.

Evt. hvor løsningen på vestsiden udformes med en fast mur (som kan minimere omfang af beredskabsløsning) langs biblioteksbygningen. Denne kan gives afstand til facaden for mere rummelighed.

Langs Havnevej skal der arbejdes med afgrænsningen, så muren ikke bliver for markant (evt. ved hævnning af terrænet). Det er vigtigt at finde en balance så løsningen både virker trafikalt, men også passer på overgangen til husene.

Bord 2:

Gruppen foretrækker løsning C, men i en form hvor den østlige del udformes som løsning B, hvor sikringen stadig giver adgang til kanalen. Og med "et strejf af A" (mod vest), hvor der er mobile løsninger ved biblioteket og parkeringspladsen bevares og beskyttes. Det samlede forslag kunne blive flot med bløde stigninger, nye siddepladser og mere natur.

Gruppen foreslår at løsningen så vidt muligt udarbejdes i naturmaterialer, varme jordtoner, kampestensmure eller mure med lokale symboler eller fisk i keramik og muslingeskaller

Gruppen vurderer i øvrigt at Smedestræde er for smal til evt. fremtidig dobbeltrettet trafik.

Bord 3:

Gruppen hælder til en kombination af A og B.

Gruppen har dog lavet et alternativt forslag, som indbefatter en ændring af kanalens tværprofil fra de lodrette sider til skrånende/terraserede sider/brinker med organisk udformede mure.

Dette vil give kanalen et bredere vandrum, og kunne tænkes sammen med en evt. fremtidig udvidelse af kanalen mod Noret så bredden under broen forøges – og den nuværende flaskehals problematik reduceres. Dette kan enten udføres med rør under vejen eller ved en ny bro.

Gruppen ønsker således mindst mulig mobilitet.

Løsningen skal være en permanent løsning med en bredere vand og overgangs-flade. De opfordrer til at der hentes inspiration fra postkort med sort/hvid historisk foto med joller langs kajen.

Gruppen mener ikke at planlægning af ophold langs kanalen giver mening pga. vindforholdene, og derfor vurderer de ikke at området er vigtigt rekreativt til andet end passage.

Der kan dog arbejdes med at tilgangen til biblioteket forbedres, så man ikke skal ad bagdøren for at komme ind på biblioteket. I denne sammenhæng er byrumsinstallationen med granit (mod Vestergade) et mærkeligt hjørne der også kunne blive bedre. En ny hovedindgang bør ligge ved hjørnet mod Algade/Vestergade med en løsning, hvor pladsen foran biblioteket tages bedre i brug så der her inviteres til ophold.

Bord 4:

Gruppen hælder til en kombination af løsning A og B, med mobile løsninger

Gruppens vurderinger af de præsenterede løsninger:

- Løsning A – løsningen er enkel og sikker, men for bastant.

- Løsning B – fordelene ved løsningen er at byrummet ved biblioteket og langs kanalen bevares, men gruppen ser kun ulemper ved evt. ensretning.

- Løsning C – gruppen ser ingen fordele ved løsningen

Gruppen konstaterer også at området anvendes mere til passage end til ophold. Gruppen ønsker, at der arbejdes med mobile løsninger – gerne helt ude ved kajkanten på begge sider. De mobile løsninger ønskes gerne i form af skotter, der ligger under terræn og automatisk skubbes op ved stormflod.

Sammenfattende konklusion:

Vestside: Flertallet foretrækker en kombination af a og b i syd, grønt i nord og hjælp af mobile løsninger.

Der er et stort ønske om åbenhed og visuel kontakt til kanalen. Flere foreslår at dette kan løses ved en fast mur langs bibliotekets østfacade, med både afstand til kanalen og biblioteksfacaden. (Det behøver ikke være enten eller som i scenarierne). Og som evt. kombineres med en mobil løsning eller vinterløsninger.

Omfanget af parkeringspladser ønskes også bevaret, men også gerne ved en løsning hvor kontakten til kanalens rum bevares. Flere nævner kombinationer, en sammenhæng fra et urbant til landskabeligt udtryk.

Østside: Flertallet foretrækker en kombination a og b i syd, grønt i nord og evt. hjælp af mobile løsninger.

Der er et ønske om plads og visuel kontakt til kanalen, men uden trafikal reduktion. Løsningen skal også gerne tage højde for trafiksikkerhed og tryghed på strækningen, for fodgængere.

Løsningen bør således findes på den plads der er til rådighed evt. med optimering ift. midterheller, spærreflader etc. Der er enighed om at Algade gerne må afsluttes pænere ift. den historiske sammenhæng med broen. Der er enighed om at området anvendes mere til passage end ophold.

KAJGADE

For området blev præsenteret 3 principielle overordnede løsningsgreb til indplacering af sikringen:

A - den fremskudte løsning, for opretholdelse af nuværende funktioner (herunder parkering)

B - en mellemløsning, hvor vejareal reduceres og parkeringsforhold justeres.

C - en tilbagetrukket løsning, hvor der er god plads langs kajen, men hvor parkering fjernes.

OMRÅDE 2 - KAJGADE

- hvordan kan højvandssikringen indpasses på strækningen ?
- hvad skal sikres og hvilken plads kan vi bruge til indpasning af løsningen ?

OPGAVE I GRUPPER



A FREMSKUDT -
TÆT PÅ NUVÆRENDE KAJKANT



B MELLEMLØSNING - REDUKTION AF VEJAREAL
OG ÆNDRING TIL LANGSGÅENDE PARKERING



C TILBAGETRUKKET -
UDEN PARKERING

Schönherr + Morten Stræde

24/38

Bord 1:

Gruppen foretrækker løsning B, hvor den eksisterende mur i den sydlige ende forlænges til der hvor kajkanten knækker – hvorefter muren videreføres med let tilbagetrukket linjeføring i en ny mur frem til broen, med integrerede huller og opholdspladser. Løsningen indbefatter at flest mulige parkeringspladser bevares hen til Fiskerstræde. Mellem Fiskerstræde og frem til Vestergade ensrettes strækningen for at få mere plads til ophold og promenade ind mod byen. (evt. ensretning skal undersøges ift. Falck) Fremtidsforslag om trafikal ændring når Falck flytter ud og der er etableret boliger på grunden ved løsning hvor der ensretning mod nord fra fiskerstræde til Vestergade. Og indkørsel til Kajgade kun sker på Fiskerstræde eller Poppelstræde. Så kan man noget mere mht. trafikløsningen.

Bord 2:

Gruppen foretrækker løsning B, da den bevarer parkering og giver mulighed for ophold. Ligesom den giver mulighed for en sammenhængende promenade. Materiale bør tænkes sammenhængende med kanalen. Løsning C – mener gruppen ikke kan realiseres. Løsning A - dur ikke da den afskærer byen fra vandet. Forslag om promenade ud til Vasebro og flytning af Falck.

Bord 3:

Gruppen foretrækker B, men så smal en gade som muligt, som dog ikke er ensrettet. Ved Dampmøllen kunne man godt arbejde med en tilbagetrukket løsning, som i forslag B, med udformning som et urbant byrum, der i højere grad tænkes sammen med forpladsen ved biblioteket. Det bør i den sammenhæng også undersøges om (Vestergade) gaden evt. kan blive lidt smallere. Pladsen foran Dampmøllen bør udformes til ophold, men således at den ikke fremstår tom og signalerer butikslukning, hvis der ikke indrettes med udeservering. Der bør i løsningen indtænkes en fremtidig offentlig forbindelse fra Vestergade til Kajgade (som beskrevet i lokalplan) på Falckgrunden. Falck bør flyttes (tages med som anbefaling) De eksisterende kampestenmure kan være retningsgivende for et ensartet materialevalg. Der henvises til at byer over 4000 indbyggere kan søge byfornyelsesmidler fra de statslige puljer.

Bord 4:

Gruppen hælder mest til en løsning som de viste scenarier A og B. Parkeringspladser og fortov på strækningen ønskes bevaret, da parkeringen er meget brugt.

Men dette bør afvejes med at der også er behov for at give lidt mere plads på kajen til bådene på den anden side. Gruppen foreslår at løsningen evt. kan udformes som en mur i træ langs kantstenen, så fortovet stadig kan bruges. På eller langs muren kan der evt. indrettes med siddepladser, som en del af trækonstruktionen eller ved siden af. Gruppen ser ulemper ift. evt. løsninger med mange mobile løsninger. Og ser ikke C som en mulighed.

Sammenfattende konklusion:

Samlet set foretrækkes løsnings-scenarie B, da denne løsning synes at balancere mellem ønsket om at bevare parkeringspladserne i et vist omfang og give plads til passage, ophold og praktiske forhold for bådene langs kajkanten. Ligesom løsningen kan tænkes sammen med en promenadeløsning ved kanalen/biblioteket. Hjørnet ved Dampmøllen og sammenhængen med biblioteket (hen over Vestergade) er også vigtig at få indtænkt i løsningen.

Grupperne er godt tilfredse med at løsningen i den sydlige ende etableres som en forstærkning og forlængelse af den eksisterende mur.

Mange mener at Falck bør flyttes til en anden placering som ligger bedre i ft. udrykninger i området, og da de "optager" meget plads ift deres behov ifbm udrykninger.

Obs. Det blev dog samtidig oplyst på mødet at der er et "5 mins krav" for det frivillige beredskab, som i forbindelse med en flytning ikke vil kunne opretholdes.

INDERHAVNEN

For området blev præsenteret 3 principielle overordnede løsningsgreb til indplacering af sikringen:

A - den fremskudte løsning, for opretholdelse af nuværende funktioner (herunder vejudlæg)

B - en mellemløsning, hvor vejareal reduceres.

C - en tilbagetrukket løsning, hvor oversvømmelse af vejen tillades.

OMRÅDE 3 - INDERHAVNEN

- hvordan kan højvandssikringen indpasses på strækningen ?

- hvad skal sikres og hvilken plads kan vi bruge til indpasning af løsningen ?

OPGAVE I GRUPPER



A FREMSKUDT - TÆT PÅ NUVÆRENDE KAJKANT



B MELLEMLØSNING - REDUKTION AF VEJAREAL



C TILBAGETRUKKET - DEN GAMLE KYSTLINJE

Schönherr + Morten Stræde

30/08

Bord 1:

Gruppen vil gerne at der arbejdes videre med en løsning C, hvor fordelene er at Havnevej gøres så smal som mulig – og gerne flyttes tættere på bebyggelse, for at kunne give plads ved vandet mod nord og til noget mere "havneplads" mod syd. Omkring Toldboden skal der etableres et bredt fortov med huller i muren. Solsikken kan sikres med en mobilløsning / vinterbarriere.

Bord 2:

Gruppen mener at både løsning b og c kan blive fine. Det er dog løsning B der foretrækkes, da denne giver nærhed til vandet – og kan evt. hænge sammen med en promenade løsning omkring kanalen, ligesom den kan skabe flere siddepladser ved vandet. Det bør undersøges om man kan om dirigere busserne, så vejen ikke er så dominerende. Løsning C udnytter også området godt og giver mulighed for udendørs spisepladser og en bearbejdning af pladsen. Det vil dog være en ulempe, hvis løsningen betyder at parkeringen sløjfes. (Der må ikke fjernes p-pladser fra området her – i så fald bør det flyttes ind på byggetomten)

Bord 3:

Gruppen foretrækker løsning C (når forslaget ses i sammenhæng med løsning C for delområdet Lystbådehavn sydfor). Gruppen bakker op om forslaget om en ny udkørsel fra Strandgade til Algade. Gruppen mener at der skal være et ishuse på Havnen

Bord 4:

Gruppen foretrækker løsning A eller B.

Særligt for løsning B ser gruppen store fordele ved at der evt. kan etableres terrasserede uderum mod vandet, men de er noget usikre på hvorledes Solsikken beskyttes, da det er en vigtig funktion på havnen. På samme måde udtrykker gruppen usikkerhed omkring, hvad der skal ske for Slæbestedet – da det også er en vigtig funktion på havnen.

For løsning C mener gruppen at løsningen kommer for tæt på den gamle husfacader, ligesom de heller ikke kan se nogen grund til at trække vandet så langt ind på området, når løsning B kan give fin plads.

Sammenfattende konklusion:

Flertallet foretrækker løsning B med dele fra C, forudsat at der laves gode løsninger for slæbestedet og for Solsikken. Ingen synes at løsning A er helt at foretrække da den giver for lidt plads. De fleste hælder til en løsning B, og evt. med elementer fra løsning C. Der skal findes dog løsninger for beskyttelse af Solsikken og Slæbestedet, da de er vigtige funktioner i havnen. Vi bør kalde området for "Området ved Toldbodpladsen" Flere mener at dette område i højere grad skal tænkes sammen med området syd for.

LYSTBÅDEHAVNEN

For området blev præsenteret 3 principielle overordnede løsningsgreb til indplacering af sikringen:

A - den fremskudte løsning tæt på nuværende kajkant

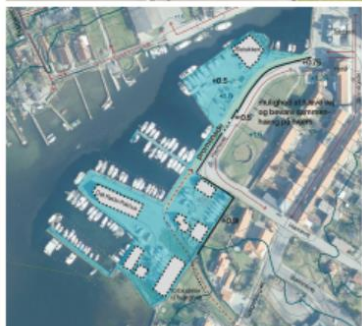
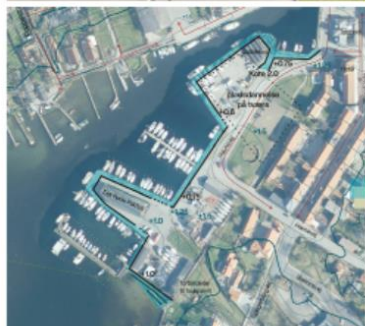
B - en mellemtilbage trukket løsning, hvor havnens arealer oversvømmes, men vejareal sikres

C - en tilbagetrukket løsning, hvor oversvømmelse af vejen tillades. Og sikring findes i grønt område.

OMRÅDE 4 - LYSTBÅDEHAVNEN

- hvordan kan højvandssikringen indpasses på strækningen ?

OPGAVE I GRUPPER



A FREMSKUDT - TÆT PÅ NUVÆRENDE KAJKANT

B MELLEMLØSNING - SIKRING LANGS HAVNEVEJ

C TILBAGETRUKKET - DEN GAMLE KYSTLINJE

Bord 1:

Gruppen foretrækker løsning C, da denne vil kunne skabe et fint byrum mod havnen, hvor der er plads til både på land og plads til funktionaliteten omkring bådene. (Der skal være plads til både på land, da det er nødvendigt for havnens liv og eksistens)

Gruppen foreslår at Havnevej trækkes ind og omlægges (både i ft. hastighedsdæmpning og linjeføring) – og evt. kan denne efter tilbagetrækning også indbefattes i sikringsløsning (dvs. som B).

Der skal dog findes en sikker løsning til de bygninger der ikke er med i den fælles løsning. Dette kunne fx være i form af mobile løsninger ude ved "fiskehandlerne". Der ønskes et vinterbad ved husbådeområdet.

Bord 2:

Gruppen ønsker en kombination af A og C - af hensyn til de vigtigste af havnens bygninger og de vigtigste af havnens funktioner. Gruppen ønsker at der arbejdes med en fremskudt løsning A i syd og en tilbagetrukket løsning C i nord, så Pakhus og Fiskehus sikres ved en fælles løsning og den åbne barrierefri sammenhæng mellem grøn havneplads og vand i nord bevares, da det er vigtigt at bådene kan ligge på pladsen syd for Solsikken. Således at man i fremtiden også kan sejle ind til byen.

Gruppen udtrykker bekymring for, hvordan bygninger vil se ud med lokale løsninger.

Bord 3:

Gruppen foretrækker løsning C med den tilbagetrukne sikringslinje, og mener samtidig at området skal tænkes i sammenhæng fra boligfacader til kajkant.

Gruppen har udarbejdet et forslag om en fast belægning til bådoplag (asfalt eller beton) og i øvrigt på havnens arealer mod syd. Mod boliger foreslår gruppen at der holdes fast i det grønne areal som i dag. Havnevej er vist i et slynget vejforløb med rumlebelægning for hastighedsdæmpning, større tryghed og sikkerhed. Vejen kan integreres i pladsbelægningen og der kan arbejdes med "nudging" af trafikken på vejen. På Strandgade bakker gruppen op om en ny udkørsel til Algade.

Gruppen lægger vægt på at det er vigtigt at reservere plads til de events der fylder meget. Derfor bør mindst muligt areal programmeres. Det er dog vigtigt at bevare havnens funktioner, herunder at både kan opbevares på havnen om vinteren (ellers er der ingen havn).

Gruppen har vist flere mulige forslag til badeanlæg: Ved slæbestedet, på Kajgade (på landområdet på Falcks område), ved husbådene, og en mindst ønskelig placering er i bugten. Det er vigtigt at havnebadet og sauna bliver for alle og ikke blot for eliten. Toldboden kunne indrettes til is eller kaffehus.

Bord 4:

Gruppen foretrækker løsning C, da denne vil kunne blive mindst synlig og være billigst. Løsningen er uden sikring af alle havnens bygninger, men gruppen mener godt at Pakhuset og Solsikken kan sikre sig selv. Gruppen foreslår en alternativ linjeføring, hvor havnekontoret sikres og det grønne område kobles med stejlepladsen og fodsporet i forlængelse af en tilbagetrukket sikringslinje i det grønne anlæg.

Havnegade skal dog gøres bedre end den rodebutik den er i dag.

Gruppen har vurderet at løsning B ingen fordele har, da de ikke ser nogen grund til at vejen sikres, hvis/når man kan køre ud af Strandgade. Gruppen har vurderet at løsning A umiddelbart virker omkostningstung, selvom denne potentielt kan sikre alle huse og uderum. Den vurderes at blive for dyr ift. de værdier den potentielt beskytter. Gruppen ser positivt på muligheden for at samtænke løsningen med et havnebad.

Sammenfattende konklusion:

Flertallet foretrækker forslag C, men med elementer fra A og B.

I stedet for Lystbådehavnen bør området kaldes: "Havnepladsen"

FÆLLES OPSAMLING OG OVERORDNET PRIORITERING AF DELOMRÅDERNE IFT INDSATS:

- Havnens funktioner med bådoplag, festplads etc. skal prioriteres højt og der skal også gerne skabes mere mulighed for ophold. Havnens bygninger spiller en vigtig rolle.
- Området ved Toldboden har potentiale til at kunne blive en smukkere ramme for ophold
- Området ved Broen og Algade er også af høj prioritet og kan binde delområder sammen
- Kanalen er mindre vigtig. Rummet anvendes primært til passage.
- Kajgade kan være en maritim plads og fint hverdagsrum – behøver ikke det store kunstneriske greb. I nordenden ved broen og ved Dampmøllen bør sammenhæng på tværs af Vestergade prioriteres.

GENERELLE KOMMENTARER OG SPØRGSMÅL TIL RAMMER OG INDHOLD FOR WORKSHOPPEN:

Med *kursiv* er vist Kommunens svar.

Bidragsfordeling

- Kan man stå udenfor, hvis man ikke mener at man får nytte af løsningen?

Det vil komme an på de konkrete forhold – hvor man ligger på strækningen og en samlet stillingtagen til, hvornår grundejere får nytte. Den endelige afgrænsning og vurdering af, hvem der indgår i projektet vil først ske senere i processen for det kommunale fællesprojekt.

- Bør resten af byen (fx erhvervsliv o.a.) ikke også bidrage, når de får gavn af en smuk havn og turistattraktion

Det er ikke juridisk muligt at sætte byen generelt i bidrag for de fælles goder. Det er kommunen der betaler parten for beskyttelse af de fælles/offentlige arealer. Det vil være muligt, som nogen har foreslået at oprette en fond der f.eks. samler ind til de forskønnende tiltag eller projektet som helhed.

- Forslag om at alle betaler det samme

Når vi skal arbejde nærmere med partsfordelingen, kan vi arbejde med en større eller mindre grad af solidaritet. På baggrund af tidligere afgørelser ved vi dog, at der skal differentieres noget ift. graden af nytte/beskyttelse, som den enkelte får.

Slagternæse

- Er der indsendt ansøgning om dispensation?

Nej der er ikke indsendt en ansøgning, da det tidligt i forløbet blev klart, at der ikke kunne gives dispensation.

- Hvad er grundlaget for at stoppe processen?

Man kan læse mere om baggrund og begrundelser for hvorfor løsningen ved Slagternæse er droppet i Rambøll's "Staderapport og risikovurdering" samt i Rambøll's præsentation til borgermøde d. 8. maj 2023. Se side 9 – 28.

Delområderne:

- Hvorfor arbejdes der ikke med at løse lagunens udfordringer i dag?

Det er både en udfordring, som hænger sammen med højvandet og som kræver andre løsninger også. Der er bl.a. også højt grundvand på spil her. Vi vil se på, hvad kan løses i sammenhæng med højvandsprojektet. Det nytter i hvert fald ikke noget at arbejde med løsninger, hvor vandet i stedet kommer ind andre steder fra.

- Hvordan skal løsningen indarbejdes på min grund?

Vi ser i denne indledende fase på nogle idéskitser for løsninger ift. de forskellige situationer på private grunde (hvor meget bliver oversvømmet, hvor ligger bebyggelsen, hvordan påvirker vandet naboerne mm). Den færdige bearbejdelse af løsningen forventer vi at fastlægge efter 1:1 dialog med de enkelte grundejere.

Sikringsniveau

- Hvorfor sikrer man kun til kote 2.0 – og ikke til højere kote, som i København?

Højvandssituationerne ser forskellige ud, forskellige steder i landet, afhængig af eksempelvis hvor udsat er man eksempelvis for bølger. Men der er nationalt en fælles praksis for at sikre til en 100 års-hændelse

fremskrevet til 2070, når der er tale om boliger/bymæssig kontekst. Kritisk infrastruktur eller private virksomheder vælger af og til at sikre sig til endnu voldsommere hændelser. F.eks. er tunnel under Storebælt sikret til en 10.000 årshændelse.

- Er vi allerede bagud i ft. klimaforandringerne?

Det tror vi ikke, men det er svært at se frem i tiden. Der bliver løbende beregnet på nye statistikker og dem følger vi tæt.

Falcks placering:

- Hvorfor kan Kommunen ikke presse mere på ift. at flytte Falck?

Falck er en privat virksomhed, som vi som kommune ikke bare har ret til at flytte på. Jeres input bliver taget med videre. Hvis ikke Falck har interesse i at flytte pt. kan det være en idé, som indgår i et mere langsigtet udviklingsperspektiv.

Note:

Programmet blev noget forsinket fra start, da der var rigtig mange spørgsmål til rammer og indhold for workshoppen, herunder bidragsfordeling og den fravalgte sluseløsning ved Slagternæse. Spørgsmål til rammer og indhold blev også besvaret efter workshoppen var afsluttet.

Det bør i indkaldelsen til workshop 2 fremgå tydeligere, hvad rammer og program for dagen er. Og hvordan man kan få svar på sine spørgsmål til emner uden for det planlagte program. Dette vil evt. kunne blive efter afslutning af workshopdelen, hvor Kommunen igen vil kunne sætte tid af til at blive i lokalet.

ANDET INPUT:

Kommentar fra enkelt borger på postkort:

- God ide med at trække det grønne ind i byen (kanalen)
- Kan godt lide ideerne med siddetrapper.

Modtaget artikel fra 2008 – forslag om kulturkajen

Relevans ift. højvandssikring:

- Styrke kulturliv ved aktiviteter og arrangementer, samt attraktioner og styrkelse af nuværende spisesteder. Der skal være plads til dette og plads til at komme til at se sejlskibe etc.
- Eksisterende bygninger bør opgraderes og der skal stilles krav til nybyggeri – stenfundamenter, beklædning i træværk (pakhuss er i 2008 beklædt med jernplader) og hvide vinduer i historisk stil som i Skagen.
- Mindre pavilloner bør opstilles til at understøtte områdets kulturaktiviteter. (de er vist opstillet)
- Brostensbelagt promenade bør forlænges helt ud til Skælskør Fiskehus, hvor der bør opgraderes med opholdspladser (hyttefadsterrasse) og en rygeovn (pejlemærke).