

# Principper for partsfordeling - de overordnede rammer

*Hvordan kan udgifterne til højvandssikring fordeles?*

- Det grundlæggende princip er, at det er ejeren af den ejendom, der opnår beskyttelse, der skal forestå etablering, drift og vedligeholdelse.

- Kommunale fællesprojekter

*"Kommunalbestyrelsen bestemmer, hvorledes midlerne til kystbeskyttelsesforanstaltningerne skal tilvejebringes, herunder, om der skal optages lån, om lån skal garanteres af kommunen, og om kommunen midlertidigt eller endeligt skal afholde udgiften."*

*-Kystbeskyttelseslovens § 9*

*"Kommunalbestyrelsen kan pålægge ejere af fast ejendom, som opnår en beskyttelse eller anden fordel ved foranstaltningen, en bidragspligt.*

*Det enkelte bidrags størrelse fastsættes af kommunalbestyrelsen."*

*-Kystbeskyttelseslovens § 9a*

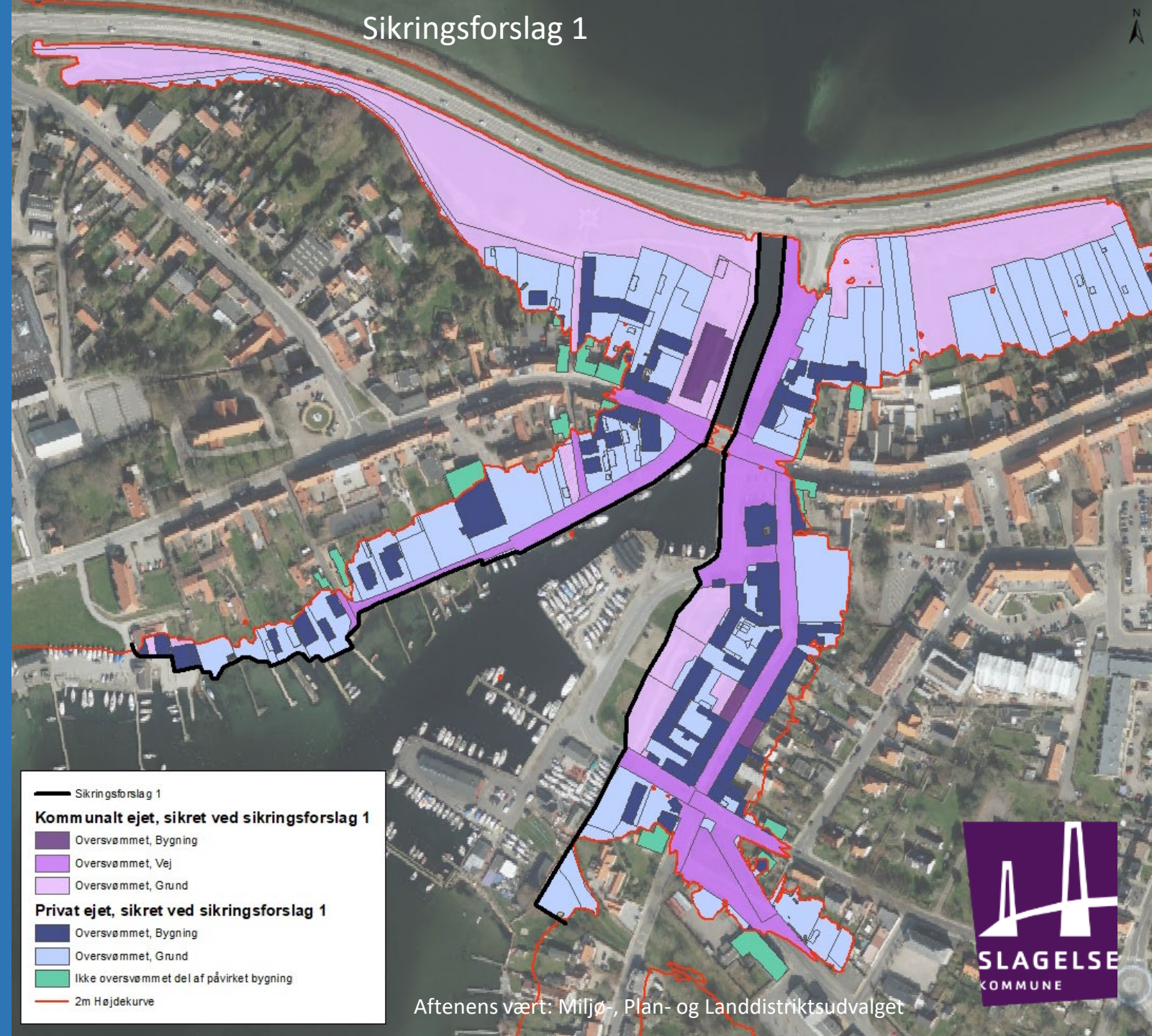
*"Ud over at lade kommunen bidrage som grundejer... kan kommunalbestyrelsen vælge at lade kommunen bidrage i dens egenskab af offentlig myndighed inden for rammerne af de regler, der i øvrigt gælder for kommunale bidrag."*

*-Lovforarbejderne til kystbeskyttelsesloven.*

# Principper for partsfordeling – en fordelingsnøgle

*Hvordan kan udgifterne til højvandssikring fordeles?*

- Partsfordelingen beskriver, hvordan udgifterne til etablering og drift af kystbeskyttelsen fordeles.
- Partsfordelingen skal være gennemskuelige og lette at forklare.
- I Slagelse Kommune arbejdes der også på højvandssikring af bla. Korsør bymidte og i den forbindelse ønsker kommunen at arbejde med ensartede principper for partsfordeling i de to byer.



# Sikringsforslag 2



# Sikringsforslag 3



# Principper for partsfordeling

Andre projekter i Slagelse Kommune, fælles principper for Korsør bymidte og Skælskør?

	Samlet budget	Samlet budget	Statsligt bidrag	Bidrag pr. ejendom	Udgift pr år ved kommunalt garanteret lån over 25 år	Kommunalt bidrag	Kommunalt bidrag
	ex. moms	inkl. moms	ex. moms	inkl. moms	inkl. moms	ex. moms	i pct.
<b>Næsby Strand</b>	7.040.000	8.800.000	1.950.000	60.000	2.400	60.000	0,7
<b>Halsskov område 1</b>	7.690.000	9.610.000		25.000	1.000	1.420.000	18,5
<b>Halsskov område 2</b>	8.240.000	10.300.000		11.800	472	1.650.000	20
<b>Halsskov område 3</b>	840.000	1.050.000		4.000	160	252.000	30
<b>Korsør bymidte*</b>	16.100.000	20.125.000				7.000.000?	
<b>Skælskør Sikringsforslag 1</b>	14.406.000	18.007.500				8.000.000?	
<b>Skælskør Sikringsforslag 2</b>	18.312.000	22.890.000				8.000.000?	
<b>Skælskør Sikringsforslag 3</b>	35.895.000	44.868.750				8.000.000?	

\* Det nuværende budget for Korsør bymidte indeholder indarbejdelse af løsningen i bymiljøet. Det er kun udgifterne til selve højvandssikringen der vil blive dækket af de betalende borgere.



# Principper for partsfordeling

- *Hvad betyder det for dig som er grundejer i Skælskør?*

- Projektets endelige økonomi kendes ikke endnu. Det er derfor ikke muligt at afgøre, hvad den enkelte ejendom kommer til at betale.
- På baggrund af det videre arbejde med den valgte løsning og input til partsfordelingen, vil der blive udarbejdet en fordelingsnøgle.
- Derefter kan der regnes på, hvad det forventes at komme til at koste for den enkelte. Disse beregninger vil blive præsenteret til et senere borgermøde.
- De af jer der har grund eller ejendom, der vil blive sikret mod oversvømmelse, vil blive pålagt at bidrage til højvandssikringen
- Kommunen giver et kommunalt garanteret lån som løber over 25 år
- Den enkelte grundejers bidrag vil blive trukket over ejendomsskatten