

Hvidbog

Højvandssikring ved Kobæk Strand

Interessetilkendegivelse af 3. oktober 2025

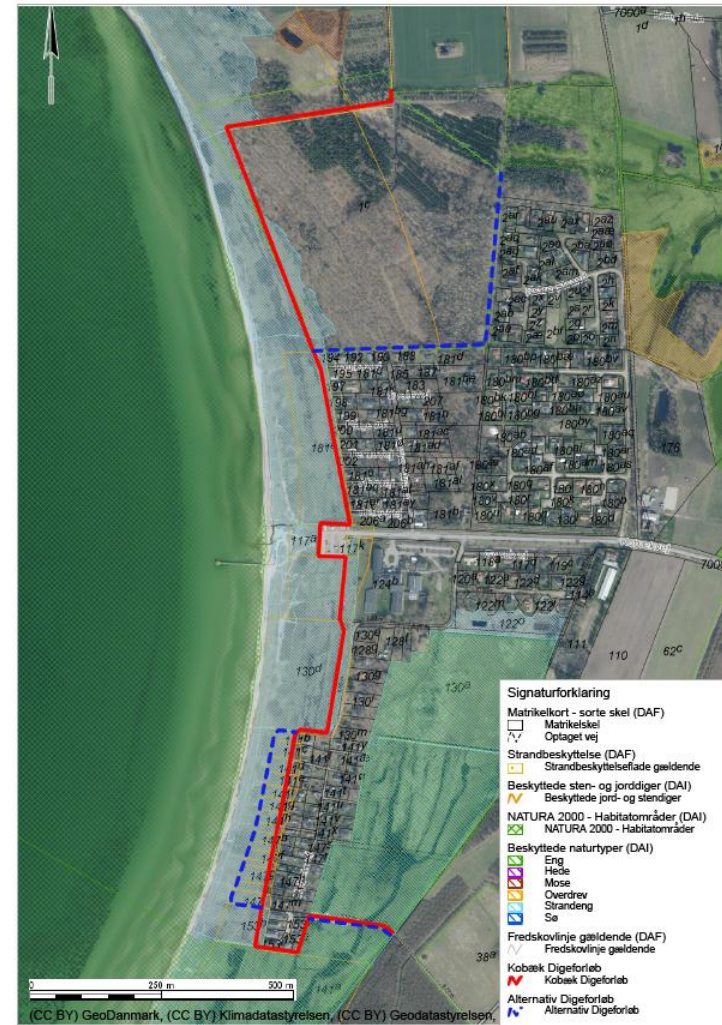
DECEMBER 2020
SLAGELSE KOMMUNE

HØJVANDSSIKRING AF KOBÆK STRAND

DISPOSITIONSPROJEKT



COWI



Indhold

Hvad er en Hvidbog.....	4
Højvandssikring ved Kobæk Strand, Skælskør.....	4
Afgørelse om fremme af ”Højvandssikring ved Kobæk Strand”	4
Sammenfatning af høringssvar	4
Kort over højvandssikringen og området der bliver beskyttet.....	6
Sammenfatning af bemærkninger og Slagelse Kommunes kommentarer	7
Bilag 1 – Bemærkninger i forbindelse med interesselikendegivelsen	21
1. Bemærkning	22
2. Bemærkning	23
3. Bemærkning	24
4. Bemærkning	25
5. Bemærkning	26
6. Bemærkning	28
7. Bemærkning	32
8. Bemærkning	33
9. Bemærkning	35
10. Bemærkning	38
11. Bemærkning	43
12. Bemærkning	48
13. Bemærkning	50

Hvad er en Hvidbog

Når Slagelse Kommune har fremmet et kystbeskyttelsesprojekt, kan kommunen indhente en interesselikendegivelse og bemærkninger fra berørte grundejere, jf. kystbeskyttelseslovens § 2 stk. 2.

For at skabe overblik over de bemærkninger der er indkommet, samler Slagelse Kommune dem i en hvidbog.

Bemærkningerne er gengivet i en forkortet version, hvor hovedbudskaberne er bevaret. Bemærkningernes fulde ordlyd fremgår af bilag 1.

Hvidbogen forelægges Klima- og Miljøudvalget.

Alle personlige data er anonymiseret i forbindelse med behandling af sagen på grund af dataforordningen. I dataforordning er det dog ikke et krav, at alle persondata anonymiseres, men navn, mailadresse og adresse på private personer er streget.

Højvandssikring ved Kobæk Strand, Skælskør

Denne hvidbog vedrører højvandssikring ved Kobæk Strand. Projektet omfatter et ca. 2,5 km langt anlæg, som sikrer området mod oversvømmelse i forbindelse med en 100-årshændelse.

Projektet beskytter bl.a. ca. 300 sommerhuse, Kobæk Strand Hotel og Konference samt Kobæk Caféen.

Anlæggets placering og det område, der bliver beskyttet, fremgår af kortene på side 5.

Afgørelse om fremme af "Højvandssikring ved Kobæk Strand"

Projektet "Højvandssikring ved Kobæk Strand" er fremmet af Klima- og Miljøudvalget den 13. august 2025. Grundejere og forsyningselskaber er orienteret om afgørelsen ved brev af 2. september 2025.

Sammenfatning af hørings svar

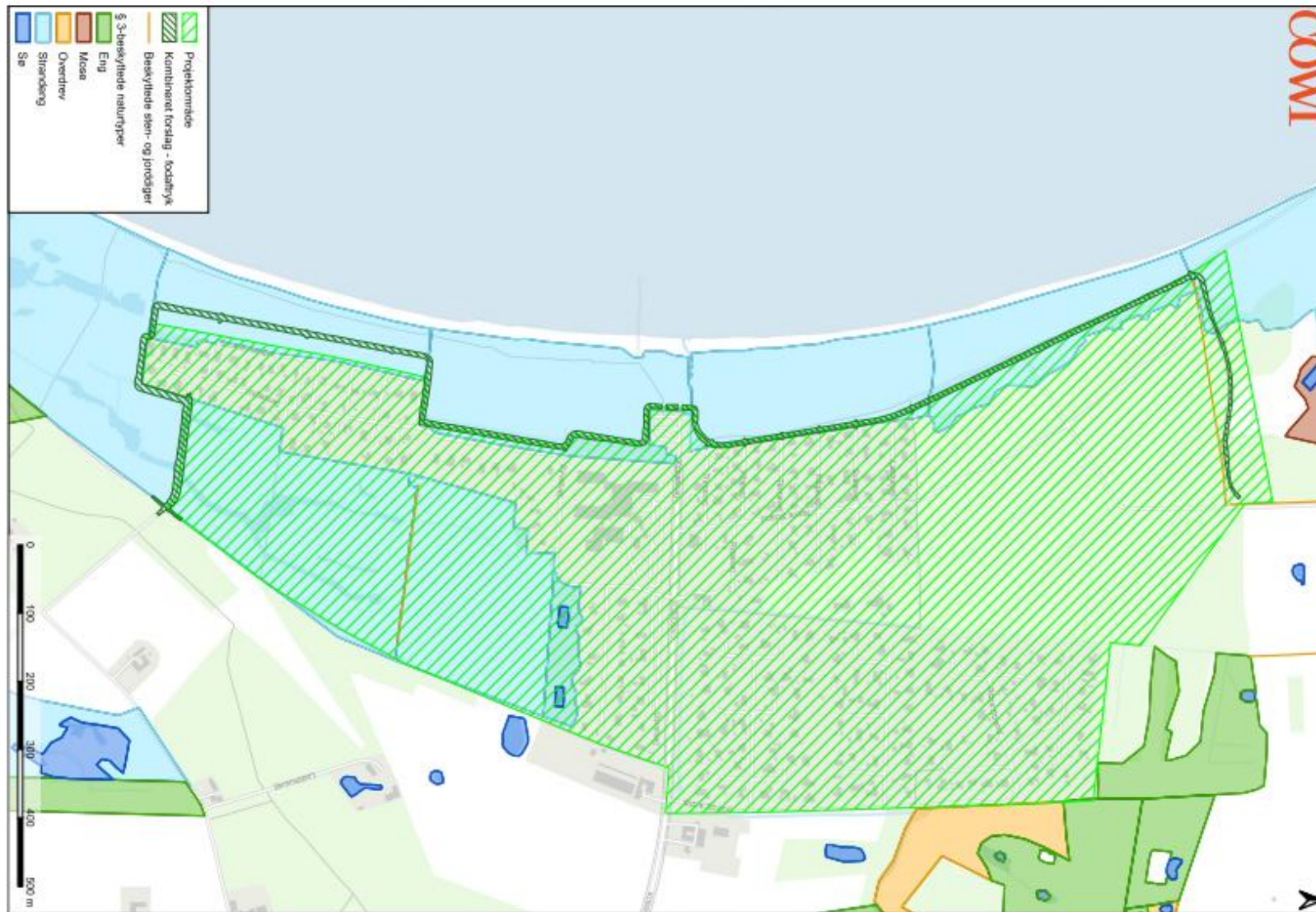
Der er modtaget 13 bemærkninger i forbindelse med interesselikendegivelsen for projektet Højvandssikring ved Kobæk Strand.

Bemærkningerne viser en generel opbakning til behovet for en fælles højvandssikring, men indeholder også ønsker og forslag til placering og udformning af diget samt hensyn til natur, og landskab samt adgangsforhold.

De indkomne bemærkninger giver anledning til præciseringer af projektet, men medfører ikke ændringer på de overordnede forudsætninger. Der arbejdes fortsat videre med en løsning baseret på jorddige, og den endelige linjeføring og udformning fastlægges på baggrund af en samlet vurdering, herunder miljøkonsekvensvurderingen, som sendes i offentlig høring i sommeren 2026.

Grundejerforeningerne i området har tidligere udsendt interessetilkendegivelser blandt deres medlemmer, som viser en generel stor opbakning til projektet. Manglende individuelle interessetilkendegivelser kan derfor i nogle tilfælde afspejle, at der allerede er afgivet tilkendegivelser via grundejerforeningerne.

Kort over højvandssikringen og området der bliver beskyttet



Sammenfatning af bemærkninger og Slagelse Kommunes kommentarer

I skemaet herunder er bemærkningerne gengivet i en forkortet version, men hovedbudskaberne er uændrede. Bemærkningernes fulde ordlyd ses bagerst, hvor de er vedhæftet som bilag.

	Resumé af bemærkninger	Slagelse Kommunes kommentarer
1.	Grundejer	
1.1	Grundejer ønsker diget placeret på strandoverdrevet (ca. 20 m fra vandet) for at bevare udsigt.	<p><i>Mulighederne for at placere diget fremskudt og tæt på kyst er tidligere vurderet nærmere i notatet "Vurdering af kystsikringsløsninger – Kobæk Strand" af 2018.</i></p> <p><i>Notatet belyser fordele og ulemper ved henholdsvis et fremskudt eller tilbagetrukket dige. Af notatet fremgår det, at der samlet set er flest fordele ved en løsning med et tilbagetrukket dige.</i></p> <p><i>Vurderingen er foretaget ud fra flere forskellige parametre, herunder landskabelige, naturmæssige og udsigtsmæssige forhold.</i></p> <p><i>De udsigtsmæssige hensyn indgår i vurderingen, men vægter samlet set lavere end de natur- og landskabsmæssige hensyn.</i></p> <p><i>Arealet ud for Sønderstrand er i øvrigt registreret med en fuld § 3 strandengbeskyttelse, hvilket betyder, at diget ikke kan placeres her, når der samtidig er muligheder for at anlægge et helt eller delvist tilbagetrukket dige tættere på bygninger.</i></p> <p>Bemærkning medfører ikke ændringer.</p>

	Resumé af bemærkninger	Slagelse Kommunes kommentarer
1.2	Grundejer foreslår flade sider på diget, så ramper undgås, og adgang til stranden bevares.	<p><i>Slagelse Kommune arbejder med et alternativt forslag med et delvist fremskudt dige ca. 60 m fra kysten, hvor § 3-strandengen ikke er fuldt beskyttet. I dette forslag arbejdes der med skrå sider med en hældning ca. 1:3 både landværts og søværts, hvilket kan understøtte adgang uden særskilte ramper.</i></p> <p><i>Hvis diget placeres helt tilbagetrukket og tæt på vejen, Strandvænget, vil det være nødvendigt at anlægge særskilte og officielle overgange med ramper for at sikre fortsat adgang til stranden.</i></p> <p>Bemærkning medfører ikke ændringer.</p>
1.3	Grundejer påpeger risiko ved placering langs Strandvænget, idet det kan forhindre afvanding og medføre oversvømmelse af grunde.	<p><i>Diget må ikke ændre på de eksisterende afstrømningsforhold. Det endelige projekt vil derfor omfatte nødvendige løsninger så diget ikke medfører forringede afvandingsforhold.</i></p> <p>Bemærkning taget til efterretning.</p>
2	Grundejer	
2.1	Grundejer ønsker en ensartet linjeføring uden knæk uanset valgt løsning (fremskudt eller tilbagetrukket dige) ud foran Strandvænget og Saltengen.	<p><i>Forslag om ensartet linjeføring uden knæk indgår i det videre arbejde med projektbeskrivelsen og miljøkonsekvensvurderingen. Den endelige linjeføring fastlægges på baggrund af en samlet afvejning af bl.a. naturmæssige og landskabelige samt tekniske hensyn.</i></p> <p>Bemærkning indgår i det videre arbejde.</p>
2.2	Grundejer støtter etablering af jorddige i bufferzonen mellem Saltengen og Natura 2000-området.	<p><i>Forslag/alternativer om etablering af jorddige i bufferzonen indgår nu projektbeskrivelsen og miljøkonsekvensvurderingen, hvor det vurderes nødvendigt. Den endelige løsning fastlægges på baggrund af en samlet afvejning af bl.a. naturmæssige og landskabelige samt tekniske hensyn.</i></p> <p>Bemærkning indgår i det videre arbejde.</p>

	Resumé af bemærkninger	Slagelse Kommunes kommentarer
2.3	Grundejer foreslår en bredere vejkasse ved hævnning af Saltengvejen med stenskråninger af hensyn til padder og firben.	<i>I det endelige projekt vil der indgå kompenserende foranstaltninger for bl.a. markfirben og padder, hvor det er nødvendigt. Placeringen og udformningen af disse foranstaltninger fastlægges i det efterfølgende myndighedsprojekt og de nødvendige tilladelser til projektet.</i> Bemærkning indgår i det videre arbejde.
2.6	Grundejer ønsker, at spuns undgås, hvis muligt.	<i>Valg af løsning af vejen over Saltengen, herunder eventuel anvendelse af spuns, fastlægges i det videre forløb i forbindelse med miljøkonsekvensvurderingen og den efterfølgende høring.</i> Bemærkning indgår i det videre arbejde.
3	Grundejer	
3.1	Grundejer tilkendegiver og støtter den foreslående linjeføring af strækning 4 som giver en tilbagetrukket placering og en ensartet løsning ved Saltengen.	Bemærkning taget til efterretning.
4	Grundejer	
4.1	Grundejer har ikke ønske om etablering af dige på forstranden ved Strandvænget og peger på, at deres ejendom allerede er sikret mod en 100-årshændelse. Grundejer udtrykker samtidig forståelse for behovet hos andre lodsejere.	<i>Det planlagte dige dimensioneres til kote +2,0 m, svarende til en 100-årshændelse. For at en ejendom er fuldt beskyttet mod en sådan hændelse, forudsætter det, at både bygninger og adgangsarealer ligger over dette niveau.</i> <i>Det er vurderet, at adgangsforholdene til ejendommen oversvømmes allerede ved ca. kote +1,2 m. Der vil derfor fortsat være en væsentlig nytte af diget i forhold til at sikre adgang og reducere risikoen for oversvømmelse.</i> Bemærkning taget til efterretning.

	Resumé af bemærkninger	Slagelse Kommunes kommentarer
4.2	Grundejer fremhæver, at et dige vil forringe udsigt, adgang til stranden og ejendommens herlighedsværdi, risiko for indsigtsgener samt kunne medføre ekspropriation.	<p>Projektet kan forringe udsigt til strandeng og havet. Det opvejes imidlertid af den øgede højvandssikring, som diget giver for hele området.</p> <p>Adgang til stranden vil fortsat blive opretholdt, enten via de officielle overgange eller direkte over diget. I den forbindelse kan der i visse tilfælde være risiko for indsigtsgener, særligt hvis diget placeres tilbagetrukket.</p> <p>Der vil i forbindelse med gennemførelse af projektet bliver gennemført ekspropriation af flere nødvendige arealer til diget.</p> <p>Bemærkning tages til efterretning.</p>
4.3	Såfremt højvandssikring gennemføres, ønsker grundejer et fremskudt dige, da det vurderes at give færre gener for udsigt, adgang, indblik og matrikulære forhold.	<p>Projektet omfatter også et forslag/alternativ med et delvist fremskudt dige. Den endelige linjeføring fastlægges på baggrund af en samlet afvejning af bl.a. naturmæssige og landskabelige samt tekniske hensyn.</p> <p>Bemærkning indgår i det videre arbejde.</p>
5	Grundejere	
5.1	Grundejer peger på, at oversvømmelser historisk primært er sket via Saltengen, og vurderer derfor, at sikring herfra er afgørende.	<p>Det er korrekt, at oversvømmelser først kommer via Saltengen og påvirker de første ejendomme ved Sønderstrand ved kote ca. +1 m.</p> <p>Ved højere vandstande, omkring kote +1,4 m, begynder vandet også at trænge ind fra vest via Storebælt.</p> <p>Men inden da er de fleste ejendomme ved Sønderstrand oversvømmet i varierende grad fra øst.</p> <p>Bemærkninger taget til efterretning.</p>
5.2	Grundejer tilslutter sig en samlet højvandssikring fra både øst (Saltengen) og vest (stranden) og vurderer, at sikring kun mod vest er utilstrækkelig.	<p>Det aktuelle projekt sikrer mod oversvømmelser, der kommer både fra øst og vest.</p> <p>Bemærkning indgår i det videre arbejde.</p>

	Resumé af bemærkninger	Slagelse Kommunes kommentarer
5.3	Ønsker, at et dige mod stranden placeres så tæt på vandet som muligt, gerne med udgangspunkt i eksisterende lavt dige, af hensyn til udsigt.	<p><i>Mulighederne for at placere diget fremskudt og tæt på kyst er tidligere vurderet i notatet ""Vurdering af kystsikringsløsninger – Kobæk Strand"" af 2018.</i></p> <p><i>Notatet belyser fordele og ulemper ved henholdsvis et fremskudt og et tilbagetrukket dige, og det fremgår, at der samlet set er flest fordele ved en tilbagetrukket løsning.</i></p> <p><i>Slagelse Kommune arbejder dog også med et alternativt forslag med et delvist fremskudt dige ca. 60 meter fra kysten, hvor § 3-strandengen ikke er fuldt beskyttet. Denne placering vil delvist bevare udsigten til strandengen og fra nogle ejendomme også udsigten til havet.</i></p> <p><i>Bemærkninger taget til efterretning.</i></p>
5.4	Påpeger behov for ekspropriation og kompensation, da forstranden er privatejet.	<p><i>Der vil i forbindelse med og forud for projektet blive gennemført ekspropriation af flere nødvendige arealer til diget, herunder privatejet strandeng.</i></p> <p><i>Erstatning i forbindelse med ekspropriation fastsættes efter gældende regler og beror på en konkret vurdering af de enkelte forhold, herunder både eventuelle gener og den nytte, projektet medfører for de berørte ejendomme.</i></p> <p><i>Bemærkninger taget til efterretning.</i></p>
5.5	Fremhæver, at byrdefordeling bør afspejle oversvømmelsesrisiko, således at østligt beliggende grunde bidrager mest.	<p><i>Bidragsfordelingen vil tage udgangspunkt i den nytteværdi, som projektet medfører for de enkelte ejendomme, dog uden at blive fastlagt på et meget detaljeret niveau.</i></p> <p><i>Et forslag til bidragsmodel vil blive sendt i høring på et senere tidspunkt sammen med vedtægten for Digelaget Kobæk Strand.</i></p> <p><i>Bemærkninger taget til efterretning.</i></p>

	Resumé af bemærkninger	Slagelse Kommunes kommentarer
6	Grundejere	
6.1	<p>Grundejer er positiv over for en fælles løsning, der balancerer højvandssikring, natur og landskab.</p> <p>Grundejer foretrækker delvist fremskudt dige (løsning 3), subsidiært tilbagetrukket dige langs skel (løsning 1), og fraråder løsning 2.</p>	<p><i>Projektet omfatter nu også et alternativ med et delvist fremskudt dige (løsning 3), ligesom de øvrige løsningsmuligheder indgår i projektgrundlaget. Den endelige linjeføring og løsningsvalg fastlægges på baggrund af en samlet afvejning af bl.a. naturmæssige, landskabelige og tekniske hensyn.</i></p> <p>Bemærkning indgår i det videre arbejde.</p>
6.2	<p>Fremhæver hensyn til landskab, natur (strandeng/Natura 2000) og hydrologi, herunder at undgå opdeling af strandengen og stillestående vand.</p>	<p><i>Disse hensyn indgår i den samlede vurdering af projektet, herunder i forhold til påvirkning af landskab og beskyttet natur som strandeng og Natura 2000-områder.</i></p> <p><i>Diget må ikke ændre på de eksisterende afstrømningsforhold. Det endelige projekt omfatter derfor også løsninger til håndtering af overfladevand, så diget ikke medfører forringede afvandingsforhold eller stillestående vand.</i></p> <p>Bemærkning indgår i det videre arbejde.</p>
6.3	<p>Grundejer ønsker diget placeret uden for skel mod syd og øst; alternativt en løsning med vertikal konstruktion for at begrænse indgreb på grundareal.</p>	<p><i>Placering og konstruktion fastlægges i det videre arbejde på baggrund af en samlet afvejning af naturmæssige, landskabelige og tekniske hensyn.</i></p> <p><i>Muligheden for vertikale løsninger indgår i vurderingen, men det kan nogle steder være nødvendigt med indgreb på private arealer for at begrænse påvirkningen af beskyttet natur.</i></p> <p>Bemærkning indgår i det videre arbejde.</p>
6.4	<p>Grundejer ønsker bevarelse af eksisterende træer.</p>	<p><i>Slagelse Kommune bestræber sig på at rykke projektet så træer kan bevares. Det er i detailprojekteringen den endelige udformning sker i forhold til træernes placering.</i></p> <p>Bemærkning indgår i det videre arbejde.</p>

	Resumé af bemærkninger	Slagelse Kommunes kommentarer
7	Grundejere	
7.1	Grundejere fra Saltengen tilslutter sig linjeføring 2, som placeres tæt på bygning vest for Saltengen.	Bemærkninger taget til efterretning.
7.2	Grundejere bemærker, at hvis linjeføring 3 ved Saltengen vælges, foreslås det at hæve Lagunastien frem for Saltengen. Begrundelse: Lagunastien vurderes som mindre trafikeret og uden behov for tung trafik, og oversvømmelsesproblemet vurderes primært at komme fra denne side.	<i>Ved en oversvømmelse kommer vandet først via Saltengen og påvirker de første ejendomme ved Sønderstrand ved kote +1 m. Ved højere vandstande, omkring kote +1,4 m, begynder vandet også at trænge ind fra vest via Storebælt. Det aktuelle projekt sikrer derfor mod oversvømmelser fra både øst og vest. Det vurderes derfor at hævnning af Lagunestien ikke kan højvandssikre området og løse oversvømmelsesproblemet.</i> Bemærkninger medfører ikke ændringer.
8	Grundejer	
8.1	Grundejer foretrækker etablering af jorddige langs Saltengenvejen, som vurderes at kunne indpasses bedre i naturen og sikre passage for dyr.	Bemærkning indgår i det videre arbejde.
8.2	Grundejer ønsker, at eksisterende træer og hække mod øst og syd bevares af hensyn til landskab og fugleliv.	<i>Slagelse Kommune bestræber sig på at rykke projektet så træer kan bevares. Det er i detailprojekteringen den endelige udformning sker i forhold til træernes placering.</i> Bemærkning indgår i det videre arbejde.
8.3	Grundejer ønsker diget placeret langs skel i bufferzonen og ikke på grundene af hensyn til begrænset plads og eksisterende terrasser.	<i>Placering og konstruktion af diget fastlægges i det videre arbejde på baggrund af en samlet afvejning af naturmæssige, landskabelige og tekniske hensyn. Muligheden for vertikale løsninger indgår i vurderingen, men det kan nogle steder være nødvendigt med indgreb på private arealer for at begrænse påvirkningen af beskyttet natur.</i> Bemærkning indgår i det videre arbejde.

	Resumé af bemærkninger	Slagelse Kommunes kommentarer
8.4	Grundejer støtter fremskudt dige (løsning 1) mod vest i forlængelse af Sønder Strands forslag, da det vurderes at give en bedre helhed og mindre indgreb i strandengen samt færre gener for de vestligt beliggende grunde.	Bemærkning indgår i det videre arbejde.
9	Grundejer	
9.1	Grundejer har ingen klar præference for linjeføring, men opfordrer til, at der lyttes til de mest berørte grundejere.	Bemærkning taget til efterretning.
9.2	Grundejer fremhæver stor betydning af placering af offentlige overgange fra p-pladsen ved Gyvelvej, herunder bekymring for øget færdsel og indbliksgener. Foreslår, at færdsel i videst muligt omfang ledes til overgang ved conferencecenteret, alternativt at overgange placeres med hensyn til naboejendomme.	<i>Der vil fortsat være offentlige overgange fra p-pladsen ved Gyvelvej samt ved conferencecenteret. Overgangene placeres under hensyntagen til de omkringliggende naboejendomme, herunder med fokus på at begrænse gener fra færdsel og indblik. Placeringen af overgange fastlægges i det videre arbejde, og der vil være mulighed for at komme med bemærkninger, når udkast til det endelige projekt sendes i høring.</i> Bemærkning indgår i det videre arbejde.
9.3	Påpeger udfordringer med overflade- og grundvand og anbefaler, at dette tænkes ind i projektet fra starten.	<i>Udfordringer med overfladevand og grundvand er ikke en del af kystbeskyttelsesprojektet. Disse forhold skal varetages af den enkelte grundejer eller grundejerforeningen. Diget må ikke ændre på de eksisterende afstrømningsforhold. Det endelige projekt vil derfor omfatte nødvendige løsninger til håndtering af overflade- eller grundvand, hvis diget medfører forringede afvandringsforhold.</i> Bemærkning indgår i det videre arbejde.
9.4	Grundejer ønsker ikke etablering af dige på egen matrikel og prioriterer udsigt, adgang til strand og fleksibilitet frem for øget sikring.	<i>I det aktuelle projekt placeres diget både på kommunale arealer og på private matrikler ved Sønderstrand. Der er på nuværende tidspunkt ikke planlagt placering af diget på den pågældende ejendom. Ejendommen er beliggende i et område med risiko for oversvømmelse, og projektet gennemføres som et kommunalt fællesprojekt, hvor alle ejendomme inden for det beskyttede område er omfattet.</i> Bemærkning taget til efterretning.

	Resumé af bemærkninger	Slagelse Kommunes kommentarer
10	Grundejer	
10.1	<p>Grundejer er positiv over for projektet og prioriterer et delvist fremskudt dige (løsning 3) da det vurderes at have mindst visuel påvirkning og bedst bevarer landskabet ved Saltengen. Helt tilbagetrukket dige angives som sekundær løsning, mens delvist tilbagetrukket dige frarådes.</p> <p>Grundejer fremhæver, at et delvist fremskudt dige i højere grad bevarer det visuelle udtryk, og at tilbagetrukne løsninger kan opdele strandengen og påvirke naturdiversiteten, herunder sivbevoksning.</p>	<p><i>Projektet omfatter også et alternativ med et delvist fremskudt dige (løsning 3). Den endelige løsning og linjeføring fastlægges på baggrund af en samlet afvejning af bl.a. naturmæssige, landskabelige og tekniske hensyn.</i></p> <p><i>Påvirkningen af landskab og natur, herunder strandengsarealer, indgår i denne vurdering med henblik på at begrænse indgreb og sikre en hensigtsmæssig tilpasning til omgivelserne.</i></p> <p>Bemærkning indgår i det videre arbejde.</p>
10.2	Grundejer ønsker, at de høje træer på Saltengens bebyggede område mod nord og øst bevares.	<p><i>Slagelse Kommune bestræber sig på at rykke projektet så træer kan bevares. Det er i detailprojekteringen den endelige udformning sker i forhold til træernes placering.</i></p> <p>Bemærkning indgår i det videre arbejde.</p>
10.3	Grundejer ønsker et trapezformet jorddige med flade skråninger af hensyn til dyreliv og passage.	<p><i>Udformningen af diget, herunder hældning og profil, fastlægges i det videre arbejde. Hensyn til dyreliv og passage indgår i vurderingen af den endelige løsning.</i></p> <p>Bemærkning indgår i det videre arbejde.</p>
10.4	Grundejer påpeger, at tilbagetrukne løsninger kan medføre behov for grøfter og pumpning, da overfladevand samles på et mindre areal.	<p><i>Diget må ikke ændre på de eksisterende afstrømningsforhold. Det endelige projekt vil derfor omfatte nødvendige løsninger, så diget ikke medfører forringede afvandingsforhold.</i></p> <p>Bemærkning taget til efterretning.</p>
10.5	Grundejer ønsker, at diget placeres uden for skel mod syd og øst, bl.a. på grund af begrænset plads på grundene.	<p><i>Placeringen og løsning af diget fastlægges i det videre arbejde på baggrund af en samlet afvejning af naturmæssige, tekniske og arealmæssige forhold. Det kan på nogle strækninger være nødvendigt med indgreb på private arealer.</i></p> <p>Bemærkning taget til efterretning.</p>
10.6	Grundejer vurderer, at et fremskudt dige giver bedre adgang og færre indbliksgener end tilbagetrukne løsninger.	<p><i>Adgangsforhold og hensyn til naboejendomme indgår i planlægningen af projektet. Placering af overgange og udformning af diget fastlægges i det videre arbejde.</i></p> <p>Bemærkning indgår i det videre arbejde.</p>

	Resumé af bemærkninger	Slagelse Kommunes kommentarer
10.7	Grundejer vurderer, at overskylning med saltvand i dag er begrænset, og at et fremskudt dige derfor kun i begrænset omfang vil ændre naturforholdene.	<i>Projektets påvirkning af naturforhold, herunder hydrologi og saltpåvirkning, vurderes i miljøkonsekvensvurderingen og indgår i grundlaget for valg af løsning.</i> Bemærkning taget til efterretning.
10.8	Grundejer ønsker, at slusesystemet på Saltengen-vejen skal være robust og styring af slusen bør udføres af kommunen for at sikre bevarelse af naturen med overskylning af saltvand på indersiden	<i>Der arbejdes med en robust løsning til projektet. Udformningen af det tekniske anlæg, herunder sluseløsninger, fastlægges i det videre arbejde med projektet. Det er digelaget, der bliver bygherre på projektet og dermed står for etablering, drift og beredskab i relation til slusen.</i> Bemærkning medfører ikke ændringer.
11	Grundejer	
11.1	Grundejer er overordnet positiv over for højvandssikring, men finder det aktuelle jorddigeprojekt uhensigtsmæssigt og vurderer, at området – særligt Sønderstrand – ikke egner sig til et traditionelt jorddige på grund af lav beliggenhed og naturhensyn.	<i>Valg af løsning, herunder anvendelse af jorddiger eller alternative metoder, fastlægges på baggrund af en samlet afvejning af tekniske, naturmæssige og landskabelige hensyn. På baggrund af de gennemførte vurderinger arbejdes der i projektet videre med en løsning baseret på jorddige. Den endelige fastlæggelse af løsningen forudsætter de nødvendige myndighedstilladelser. Projektet omfatter fortsat variationer i linjeføring, som indgår i den videre vurdering.</i> Bemærkning taget til efterretning.

	Resumé af bemærkninger	Slagelse Kommunes kommentarer
11.2	Grundejer vurderer, at et traditionelt jorddige vil have væsentlig negativ visuel og naturmæssig påvirkning, og opfordrer til, at alternative løsninger i højere grad overvejes.	<p><i>Valg af løsning fastlægges bl.a. på baggrund af en samlet afvejning af tekniske, økonomiske, naturmæssige og landskabelige hensyn.</i></p> <p><i>På baggrund af de gennemførte vurderinger arbejdes der videre med en løsning baseret på jorddige.</i></p> <p><i>Dette skyldes bl.a., at alternative løsninger, herunder mere tekniske eller mobile løsninger, er vurderet mindre egnede i forhold til områdets karakter som sommerhusområde med begrænset anvendelse i vinterhalvåret.</i></p> <p><i>Samtidig vurderes jorddiger generelt at kunne tilpasses landskabet på en hensigtsmæssig måde under hensyntagen til de lokale forhold.</i></p> <p>Bemærkning taget til efterretning.</p>
11.3	Grundejer stiller spørgsmål ved, om de hydrauliske forhold ved Sønderstrand er korrekt indarbejdet i beregningerne, herunder at oversvømmelser primært sker via Saltengen og bagfra, og ikke direkte fra kysten.	<p><i>De hydrauliske forhold indgår i projektets grundlag og vurderes nærmere i miljøkonsekvensvurderingen. Ved en 100-årshændelse oversvømmes området både fra øst via Saltengen og fra vest via Storebælt.</i></p> <p><i>Dimensionering og udformning af anlægget fastlægges på baggrund af gældende retningslinjer og anerkendte faglige beregningsmetoder og danner grundlag for den videre projektering.</i></p> <p>Bemærkning indgår i det videre arbejde.</p>
11.4	Grundejer efterspørger dokumentation for, om ændringer i kystlinjen (bredere forstrand) er indregnet i beregningerne.	<p><i>Kystudvikling og terrænforhold indgår i de tekniske analyser, der danner grundlag for projektet, og behandles i miljøkonsekvensvurderingen.</i></p> <p>Bemærkning taget til efterretning.</p>
11.5	Grundejer påpeger, at COWI's klassificering af forstranden som strandeng er forkert, og at området i praksis kun oversvømmes ved ekstreme hændelser.	<p><i>Klassificering af naturtyper og deres hydrologi indgår i miljøkonsekvensvurderingen og baseres på gældende registreringer og faglige vurderinger.</i></p> <p>Bemærkning indgår i det videre arbejde.</p>

	Resumé af bemærkninger	Slagelse Kommunes kommentarer
11.6	Grundejer stiller spørgsmål til forudsætningerne for etablering af anlæg i Natura 2000-området samt status for myndighedsafklaringer.	<i>Forhold vedrørende Natura 2000-området indgår i miljøkonsekvensvurderingen og afklares i dialog med relevante myndigheder i den videre proces.</i> Bemærkning indgår i det videre arbejde.
11.7	Grundejer efterspørger overblik over projektmateriale og status for færdiggørelse af rapporter.	<i>Projektmateriale offentliggøres løbende på projektets hjemmeside. Endelige dokumenter vil være tilgængelige i forbindelse med høringer.</i> Bemærkning taget til efterretning.
12	Grundejer	
12.1	Grundejer er positiv over for højvandssikring, men ønsker en løsning, der i højere grad tager hensyn til områdets natur og landskab ved Sønderstrand.	<i>Projektet har til formål at sikre området mod oversvømmelser med samtidig hensyntagen til natur og landskab. Valg af løsning og linjeføring sker på baggrund af en samlet afvejning af disse hensyn.</i> Bemærkning taget til efterretning.
12.2	Grundejer vurderer, at et fremskudt dige vil være mere hensigtsmæssigt, bl.a. af visuelle hensyn og for at bevare oplevelsen af forstranden.	<i>Projektet omfatter også ét eller flere alternativer med fremskudt dige. Den endelige løsning fastlægges på baggrund af miljøkonsekvensvurderingen og en samlet vurdering af tekniske, naturmæssige og landskabelige forhold.</i> Bemærkning indgår i det videre arbejde.
12.3	Grundejer stiller spørgsmål ved antagelsen om regelmæssig oversvømmelse af forstranden og finder ikke, at dette stemmer overens med lokale erfaringer.	<i>Klassificering af naturtyper og vurdering af oversvømmelsesfrekvens baseres på faglige registreringer og analyser og indgår i miljøkonsekvensvurderingen. Lokale observationer kan indgå i den samlede vurdering.</i> Bemærkning indgår i det videre arbejde.
12.4	Grundejer oplyser, at oversvømmelser af forstranden efter deres erfaring kun forekommer ved kraftige stormhændelser og ikke årligt.	<i>Oversvømmelsesforhold indgår i de tekniske analyser, som ligger til grund for projektet, herunder vurderinger af hændelser med forskellig gentagelsesperiode.</i> Bemærkning indgår i det videre arbejde.
12.5	Grundejer efterspørger dokumentation for, at området kan klassificeres som strandeng, hvis det ikke oversvømmes regelmæssigt.	<i>Klassificering af naturtyper sker på baggrund af gældende registreringer og faglige kriterier og vurderes nærmere i miljøkonsekvensvurderingen.</i> Bemærkning indgår i det videre arbejde.

12.6	Grundejer stiller spørgsmål til sammenhængen mellem terrænforhold og klassificering af naturtyper i området.	<p><i>Terrænforhold og hydrologi indgår i den samlede vurdering af naturforhold og beskrives i det faglige grundlag for projektet og vurderes nærmere i miljøkonsekvensvurderingen.</i></p> <p>Bemærkning indgår i det videre arbejde.</p>
12.7	Grundejer fremhæver fordele ved fremskudt dige, herunder mindre visuel påvirkning, bedre adgangsforhold og færre indbliksgener.	<p><i>Hensyn til landskab, adgangsforhold og nabogener indgår i den samlede vurdering af projektet og i fastlæggelsen af linjeføring og udformning.</i></p> <p>Bemærkning indgår i det videre arbejde.</p>
12.8	Grundejer anfører, at et fremskudt dige vil kunne reducere behov for erstatning og indgreb på private matrikler.	<p><i>Arealer, herunder strandensarealer omfattet af § 3-beskyttelse, er underlagt restriktioner, hvilket indgår i den samlede vurdering af digets placering.</i></p> <p><i>I det aktuelle projekt placeres diget både på kommunale arealer og på private matrikler ved Sønderstrand.</i></p> <p><i>Arealinddragelse og eventuel erstatning håndteres i henhold til gældende regler og fastlægges i forbindelse med den endelige projektudformning.</i></p> <p>Bemærkning taget til efterretning.</p>
12.9	Grundejer efterspørger svar på konkrete spørgsmål om datagrundlag og vurderinger.	<p><i>Spørgsmål til det faglige grundlag indgår i den videre behandling af projektet. Relevante forhold belyses i miljøkonsekvensvurderingen og i det videre myndighedsarbejde.</i></p> <p>Bemærkning taget til efterretning.</p>

	Resumé af bemærkninger	Slagelse Kommunes kommentarer
13	Naturstyrelsen	
13.1	Naturstyrelsen anfører, at etablering af dige i et Natura 2000-område ikke er en standardløsning og kræver særlig tilpasning til eksisterende naturforhold.	<p><i>Et højvandsdige er et teknisk anlæg, som kræver en bestemt opbygning for at kunne modstå påvirkninger fra havet, herunder bølger, erosion og vandtryk. Projektet tilpasses dog de konkrete naturforhold, og linjeføring, materialevalg og udformning fastlægges på baggrund af en samlet vurdering af tekniske og naturmæssige hensyn.</i></p> <p>Bemærkning indgår i det videre arbejde.</p>
13.2	Naturstyrelsen ønsker at plantedække på diget baseres på lokale arter og ikke kulturgræsser, og tilbyder arealer til høst af frø.	<p><i>Et højvandsdige er et teknisk anlæg, som kræver en bestemt opbygning, herunder valg af vegetation, der sikrer stabilitet og modstandsdygtighed over for erosion. Etablering af vegetation på diget sker derfor under hensyntagen til disse tekniske krav. Samtidig arbejdes der så vidt muligt med anvendelse af hjemmehørende arter og en tilpasning til den eksisterende naturtype.</i></p> <p>Forslaget om anvendelse af lokalt frømateriale indgår i det videre arbejde.</p>
13.3	Naturstyrelsen bemærker generelt, at diget bør udformes, så påvirkningen af naturen minimeres.	<p><i>Projektet tilrettelægges med henblik på at begrænse påvirkningen af naturen mest muligt inden for de tekniske rammer, der gælder for etablering af et kystbeskyttelses anlæg. Dette indgår i den samlede vurdering og konkretisering af projektet i miljøkonsekvensvurderingen.</i></p> <p>Bemærkning indgår i det videre arbejde.</p>
13.4	Naturstyrelsen fremhæver, at nuværende drift indebærer, at græssende dyr føres over vejen, og at dette skal opretholdes.	<p><i>Eksisterende adgangs- og driftsforhold, herunder passage for græssende dyr, indgår i planlægningen af projektet og søges opretholdt i den endelige løsning. Mulige løsninger for passage fastlægges i det videre arbejde med projektet.</i></p> <p>Bemærkning indgår i det videre arbejde.</p>

Bilag 1 – Bemærkninger i forbindelse med interessetilkendegivelsen

Indhold

4

Bilag 1 – Bemærkninger i forbindelse med interessetilkendegivelsen	21
1. Bemærkning	22
2. Bemærkning	23
3. Bemærkning	24
4. Bemærkning	25
5. Bemærkning	26
6. Bemærkning	28
7. Bemærkning	32
8. Bemærkning	33
9. Bemærkning	35
10. Bemærkning.....	38
11. Bemærkning.....	43
12. Bemærkning.....	48
13. Bemærkning.....	50

1. Bemærkning

Fra: [REDACTED]

Sendt: 1. oktober 2025 10:08

Til: Miljø Plan og Teknik <teknik@slagelse.dk>

Emne: interessetilkendegivelse vedr digeprojekt Kobæk Sønderstrand ud for Strandvænget.

Til teknik@slagelse.dk interessetilkendegivelse vedr digeprojekt Kobæk Sønderstrand ud for Strandvænget. Fra [REDACTED], sommerhusadresse [REDACTED] Kobæk .

Diget skal lægges således at der bevares **mest mulig udsigt fra sommerhusene** ud over strandoverdrevet og Storebælt.

Fordele ved at **placere diget ude på strandoverdrevet**, f.eks på den sti som allerede går fra nord til syd ca. 20 meter fra vandkanten til Storebælt, og så flader det ud i begge sider , **så kan passageramper over diget helt undværes**, Så kan alle gå ned til vandet fra deres sommerhuse hvor de vil, og vil slet ikke bemærke stigningen og højden på diget, fordi det er fladet ud i begge sider.

Det har alle fordele af, og udgiften til etablering af ramper undgås.

En ulempe ved at placere diget lige langs Strandvænger er, at hvis /når der komme vand af den ene eller anden grund på vejen Strandvænget, så vil vandet ikke kunne løbe ud på strandoverdrevet men i stedet løbe ind og oversvømme sommerhusgrundene.

[REDACTED]

2. Bemærkning

Fra: [REDACTED]
Sendt: 2. oktober 2025 15:34
Til: Miljø Plan og Teknik <teknik@slagelse.dk>
Emne: Kystsikring Kobæk strand

God dag

Jeg vil hermed som ejer af [REDACTED] Kobæk Strand og medlem af "følgegruppen" tilkendegive min holding til de aktuelle alternativer.

I tilfælde løsningen foran Sønderstrand bliver et "delvist" fremskudt dige, tænker jeg linjeføringen skal forsætte fra nord mod syd i samme linje til det møder fløjdiget, som løber øst vest fra saltengens sydvestlige hjørne mod stranden. Dermed "delvist" fremskudt også foran Saltengen.

Hvis løsningen bliver et "tilbagetrukket" dige, langs, - og tæt på Strandvænget, tænker jeg igen at linjeføringen skal forsætte i samme linje foran Saltengen, - og afstand til stranden som den gør foran Strandvænget Sønderstrand. Ingen knæk og ikke tæt på saltengens vestlige matrikler

Med hensyn til diger rundt om Saltengens syd og øst linje, er jeg for et jorddige i bufferzonen mellem Saltengen og natura 2000, på engen, som støder op til Saltengen . .

Med hensyn til hævning af Saltengvejen foreslår jeg som hidtil, en bredere vej kasse med store sten på skrænter/kanter der hermed kan tilgodese markfirbenets, - og andre padder etc yndlingsmuligheder.

Venligst "Ingen spunsløsninger" hvis det kan undgås.

Med venlig hilsen

[REDACTED]

Sendt fra min iPhone

3. Bemærkning

Fra: [REDACTED]
Sendt: 2. oktober 2025 19:42
Til: Miljø Plan og Teknik <teknik@slagelse.dk>
Cc: [REDACTED]
Emne: Interesstilkendegivelse "Højvandssikring ved Kobæk Strand"

Hej Slagelse Kommune,

Vi vil gerne tilkendegive at vi støtter den foreslåede linjeføring af **Strækning 4** som giver en tilbagetrukket placering og en ensartet løsning.

Med venlig hilsen

[REDACTED]
[REDACTED]

4. Bemærkning

Fra: [REDACTED]

Sendt: 2. oktober 2025 20:30

Til: Miljø Plan og Teknik <teknik@slagelse.dk>

Cc: [REDACTED]

Emne: Interesstillkendegivelse vedr. projektet "Højvandssikring af ved Kobæk Strand"

Hermed en interesstillkendegivelse vedr. "Højvandssikring af ved Kobæk Strand" fra ejerne af [REDACTED], Kobæk Sønder Strand.

Vi har hverken ønske om eller interesse i, at der etableres et dige på forstranden ved Kobæk Sønderstrand.

Vi har hævet vores ejendom, så den er sikret ved en 100 års-hændelse. For os vil et dige betyde en væsentlig forringelse af herlighedsværdi. Et dige med slået græs vil både tage og skæmme udsigt over både forstrand og havet voldsomt, potentielt øge forbipasserendes indsigts i ejendommen, afskære os fra den naturlige adgang til vandet ad egen sti, samt medføre en ekspropriationssag.

Vi har imidlertid forståelse for, at andre lodsejere ønsker et dige for at beskytte deres lavere liggende ejendomme.

HVIS højvandssikringen besluttet endeligt, og diget etableres langs Strandvænget, ønsker vi diget etableret som et fremskudt dige - også hvis det evt. viser sig at blive en dyrere løsning.

Et fremskudt dige vil skæmme udsigten langt mindre, det vil give nemmere passage til stranden pga. mindre højdeforskel i terrænet, det vil ikke give indsigtsgener, og det vil forenkle ekspropriationen, da vores matrikel ikke vil blive delt i to.

Med venlige hilsner

[REDACTED]

[REDACTED]

5. Bemærkning

Fra: [REDACTED]

Sendt: 2. oktober 2025 22:06

Til: Miljø Plan og Teknik <teknik@slagelse.dk>

Emne: Interesstilkendegivelse, Højvandssikring ved Kobæk Strand

Til

Miljø og Natur, Teknik, Plan og Erhverv.

I forlængelse af brev af 2. september 2025 vedrørende projektet Højvandssikring ved Kobæk Strand, og opfordringen heri til at fremkomme med bemærkninger til projektet, fremsendes hermed bemærkninger fra Samejet Strandvænget 8, 4230, Kobæk Sønderstrand.

På samejets vegne

Venlig hilsen

[REDACTED]

Svar mail:

Fra: [REDACTED]

Sendt: 3. oktober 2025 07:31

Til: [REDACTED]

Cc: Miljø Plan og Teknik <teknik@slagelse.dk>

Emne: Re: Interesstilkendegivelse, Højvandssikring ved Kobæk Strand

super godt formuleret 🙌. Diget mod stranden "helt nede" er nemlig ved at etablere sig selv og det kræver så mindre påfyldning og vi får en smuk forstand før diget 🙌. God dag og knus [REDACTED]

Vedhæftet bemærkninger til projektet Højvandssikring ved Kobæk Strand

Slagelse Kommune, Teknik, Plan og Erhverv
Rådhuspladsen 11
4200 Slagelse

Frederiksberg 2. oktober 2025

Vedr. projektet "Højvandssikring ved Kobæk Strand" Sag: 17-004246K

I forlængelse af Slagelse Kommunes meddelelse af 2. september 2025 om fremme af Højvandssikring af Kobæk Strand, skal jeg hermed på vegne af Samejet omkring [REDACTED], 4230 Kobæk Sønderstrand, Skælskør fremkomme med en række bemærkninger.

Vi har med interesse læst projektet samt kommunens bemærkninger hertil.

Sikring mod saltengen

Kobæk Sønderstrand har i en lang række tilfælde været oversvømmet ved at havvand er trængt ind i fjorden og derfra over saltengen til Kobæk Sønderstrand.

Dette er sket i 1983, 1993, 2006, 2013, 2017, 2018 og 2023*.

En Højvandssikring af området kræver derfor især en sikring mod saltengen.

Sikring mod stranden

Kobæk Sønderstrand har ligeledes været oversvømmet direkte fra Agersø Sund, hvor vandet er kommet over forstranden.

Dette er sket i 2006, 2013 og 2022. I 2006 og 2013 kom vandet også fra saltengen*.

Såfremt der etableres Højvandssikring mod saltengen kan der på den baggrund også med fordel etableres et dige mod vest.

Vi skal derfor tilslutte os, en højvandssikring fra begge retninger. En sikring alene mod vest synes ikke at give mening.

Placering af dige

For at bevare den uhindrede udsigt fra vores hus over forstranden og ned til Agersø Sund bedst muligt, bør et dige mod vest etableres længst muligt ned mod havet - det vil sige så langt fremme på stranden som muligt. Tæt ved havet findes der i dag et eksisterende lavt dige, der bør være udgangspunktet for placeringen.

Ekspropriation

Opmærksomheden henledes på at forstranden ved Kobæk Sønderstrand tilhører beboerne på Strandvænget. Vi skal derfor betinge os, at der forud for etableringen af et dige skal ske en ekspropriation og en kompensation af grundejerne.

Byrdefordeling

I forbindelse med etableringen af højvandssikringen skal der aftales en byrdefordeling mellem de berørte grundejere. I den forbindelse skal det påpeges, at grundene mod øst (første række mod Saltengen) bør pålægges den største del, da det som beskrevet oftest er der vandet kommer fra.

På vegne af Samejet [REDACTED]

Venlig hilsen
[REDACTED]

* Referencer: Slagelse Kommune, Kystplan 2009; Kystdirektoratet- udtalelse om etablering af Højvandsbeskyttelse ved Kobæk Strand, 2017; Naturskaderådet, 2022; Grundjerforeningen Østre Strand – hjemmeside om Højvandssikring 2024; Interview, Nordsprog.dk, Interview - [REDACTED]

6. Bemærkning

Fra: [REDACTED]

Sendt: 3. oktober 2025 11:28

Til: Miljø Plan og Teknik <teknik@slagelse.dk>

Emne: Højvandsikring ved Kobæk Strand - Interessetilkendegivelse - [REDACTED]

Kære Slagelse Kommune

Vi ejer Saltengen 1 og er positive over for en fælles, robust løsning, der både beskytter mod oversvømmelse og tager størst muligt hensyn til natur og landskab. Hermed vores interessetilkendegivelse, som bidrage til den videre detaljeplanlægning af højvandssikringen ved Kobæk Strand. Vi henviser i mailen til tre vedhæftede figurer, som vi benævner **Løsning 1, 2 og 3** (svarende til *Linjeføring 1–3* i vores bilag).

Vores præferencer for linjeføring på Saltengens forstrand

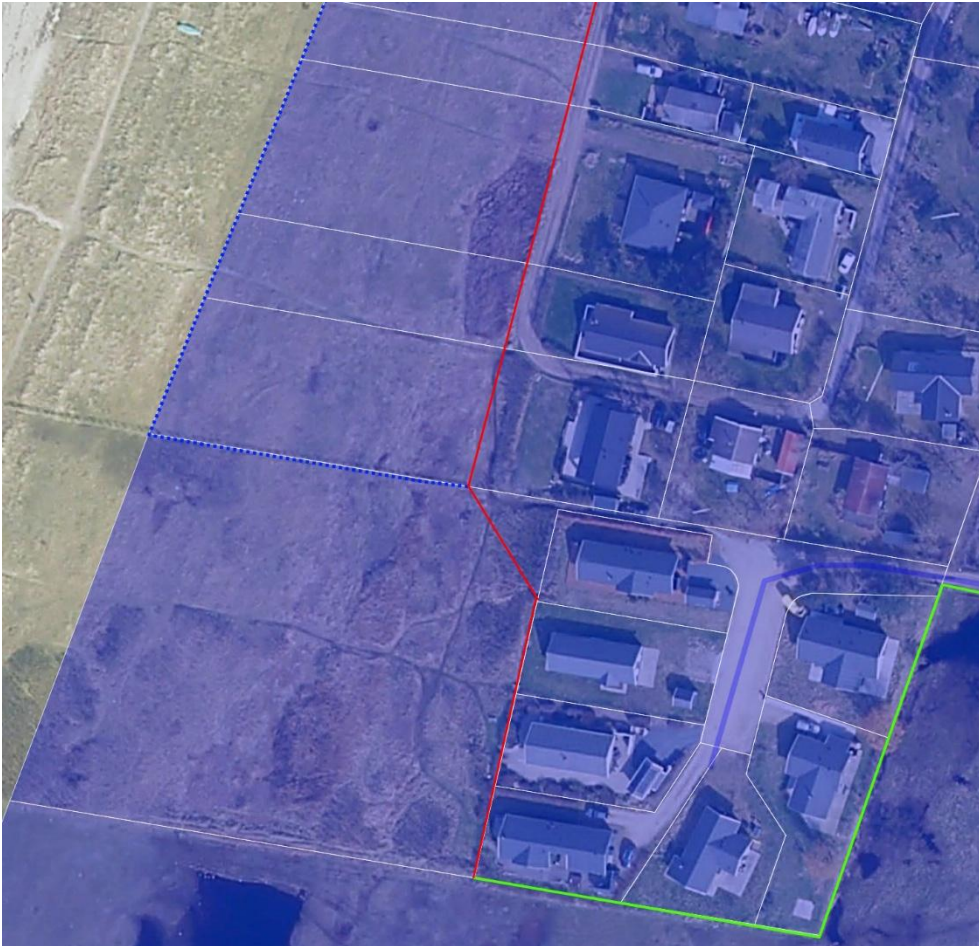
Primær præference – Løsning 3 (delvist fremskudt dige):

Hvis Sønderstrands ønske om et delvist fremskudt dige imødekommes, foretrækker vi denne løsning. Den følger kystens naturlige forløb, udnytter eksisterende sanddannelser som “forland” og bliver mindst visuelt dominerende på forstranden. Samtidig undgår man at *skære* naturarealet i to, hvilket mindsker barriere-effekter for flora og fauna og reducerer risiko for unaturlig vandstuvning i et lille “bagareal”. Det giver efter vores vurdering den bedste balance mellem højvandssikring, landskabelig ro og naturhensyn.



Sekundær præference – Løsning 1 (helt tilbagetrukket langs skel):

Hvis et delvist fremskudt dige ikke vælges, foretrækker vi et helt tilbagetrukket forløb langs skel. Det er landskabeligt mere sammenhængende end Løsning 2 og undgår at skabe små “restlommer” med stillestående vand på forstranden.



Ikke ønsket – Løsning 2:

Løsning 2 deler forstranden i to og skaber et smalt, lavtliggende område, der vil være vådt store dele af året. Det vil forringe oplevelsen af den åbne strandeng, hæmme naturlig vegetation og kunne kræve grøfter/pumpning for at håndtere stående vand – en drifts- og naturmæssigt uheldig løsning.

Derudover vil de nødvendige overgange over diget i denne løsning give direkte indkig til de fire grunde, der ligger i første række. Overgangene vil have en kotehøjde på 2,20 m, mens husenes sokkelhøjde er omkring 2,0 m. Det betyder, at personer, der passerer over diget, reelt vil stå og kigge ned i beboernes haver, hvilket er både generende og væsentligt indgribende i privatliv og ejendomsoplevelse.



Placering mod syd og øst for Saltengen (skelspørgsmålet)

Vi fortrækker, at diget **placeres uden for skel** mod både syd og øst, i tråd med forudsætningerne i dispositionsprojektet for strækningerne ved Sønder Strand/Saltengen, hvor bebyggelsen lægges på landsiden af diget. Vores grunde er små, og hus/terrasse ligger tæt på skel (ca. 5 m og helt ned til 2,5 m). Med de foreslåede skråningsanlæg for diger (flad vandside, stejlere landside) får diget et betydeligt fodaftryk; lægges det *indenfor* skel, vil skråningen reelt “æde” terrassearealer og udendørs opholdsarealer. Derfor bør digefoden placeres udenfor skel på det naturareal, som i forvejen ikke er udlagt til privat ophold.

I tilfælde af, at det ikke er muligt at placere diget mod syd og øst lige uden for skel, og at diget i stedet må inddrage dele af vores grund, foretrækker vi en løsning, hvor man etablerer en vertikal støttestruktur i forlængelse af vores allerede hævdede fundament – eksempelvis med spunsvæg eller L-formet betonvæg. Dette vil i væsentlig grad reducere fodaftrykket og undgå, at terrasser og opholdsarealer kompromiteres.

Naturhensyn og landskab

- **Bevaring af strandeng og levesteder:** Området rummer §3-beskyttet strandeng og ligger inden for Natura 2000/Fuglebeskyttelsesområde F95. En løsning, der undgår at opdele strandengen og minimerer terrænindgreb (fx Løsning 3 eller alternativt Løsning 1), vil efter vores vurdering bedst skåne naturkvaliteterne.
- **Hydrologi:** Løsning 2 vil skabe et lille, lavtliggende bagareal, der ofte vil stå under vand; det giver driftsbehov (grøfter/pumpning) og er uforeneligt med intentionen om at bevare en sund strandengsvegetation.
- **Træer:** Vi ønsker, at de **høje træer på Saltengen mod nord og øst** bevares som landskabelige og økologiske strukturer.

Vi bakker op om en helhedsløsning, der både giver effektiv højvandssikring og værner om strandengens naturværdier. Vores **1. valg** er derfor **Løsning 3 (delvist fremskudt)**, forudsat at Sønderstrand vælges med tilsvarende fremskudt forløb; **2. valg** er **Løsning 1 (helt tilbagetrukket langs skel)**; **Løsning 2** frarådes.

Med venlig hilsen

[Redacted]
[Redacted], 4230 Skælskør

7. Bemærkning

Fra: [REDACTED]

Sendt: 3. oktober 2025 13:18

Til: Miljø Plan og Teknik <teknik@slagelse.dk>

Emne: Højvandsikring Kobæk Skælskør

Hej [REDACTED]

[REDACTED] Kobæk går alle ind for linjeføring 2 og hvis det bliver linjeføring 3 ville det være smart at næve Lagunastien i stedet for Saltengen. Det er jo bare en sti som der ikke skal køre store renovations biler på og det er der fra vandet kommer. Venlig hilsen [REDACTED]

8. Bemærkning

Fra: Helle Birgitte Plum Käszner <hellebk57@hotmail.com>

Sendt: 3. oktober 2025 14:10

Til: Miljø Plan og Teknik <teknik@slagelse.dk>

Emne: Interessetilkendegivelse ifm højvandssikring Kobæk

Hej

Denne mail erstatter tidligere sendte mail, da den her kommer som pdf-fil.

Mvh

Interessetilkendegivelse ifm højvandssikring Kobæk.

03.10.2025

4230 Skælskør

Synspunkter mht linieføring ved Saltengen .

Uden henvisning til COWIs udredninger forøvrig kommer vi her med egne betragtninger.

Saltengenvejen:

Det er helt klart den bedste løsning med et dige, som vil tillade dyr at passere og som også vil give et blødere udtryk og glide ind i naturen.

Linieføring mod øst og syd:

Vi ønsker at bevare de gamle træer og hække mod øst og syd, da dette er med til at give området karakter og huser et rigt fugleliv.

Pladsering af diget bør være ind til skellet med brug af bufferzonen og ikke inde på grundene, som er små og med terrasser mod disse sider tæt på skellet.

Vores matrikel [redacted] grenser til engen både mod øst og syd.

Linieføring mod vest:

Vi støtter Sønder Strands forslag om et fremskudt dige og at dette fortsætter i en direkte videre linie foran Saltengen.

Denne løsning vil danne en fin helhed og i mindre grad gribe ind i strandengens udseende og dens naturlige væsen.

Samtidig påvirkes grundene mod vest i mindre grad med dette fremskudte dige (både på Sønder Strand og på Saltengen) ift de andre løsninger med digepladsring

helt ind til de vestlige grunde eller i forlængelse af et dige langs Strandvænget.

9. Bemærkning

Fra: [REDACTED]

Sendt: 3. oktober 2025 22:17

Til: Miljø Plan og Teknik <teknik@slagelse.dk>

Emne: Bemærkninger til højvandsikring ved Kobæk Strand.

Først og fremmest tak til Karen Vestergaard og alle andre for et fint informationsmøde på koferencecenteret d. 20.9.

Vedhæftet er lidt input fra [REDACTED] Sønderstrand.

Der er nok ikke meget nyt under solen i vores bemærkninger til projektet, dersom I jo allerede har en god dialog med følgegruppen. Men dog har vi den lidt særlige placering, som det første hus i foreningen ud til p-pladsen på Gyvelvej. Derfor er vi meget interesserede i, hvor de offentlige overgange fra p-pladsen bliver etableret, og er usikre på om vi har indflydelse på beslutningerne om dette, da det jo ikke som sådan handler om vores grundejerforenings adgang til stranden.

Håber I vil finde tid til at forholde jer til vedhæftede.

Mvh

[REDACTED] Sønderstrand

.....

[REDACTED]
[REDACTED]
[REDACTED]
[REDACTED]

3. oktober 2025

Bemærkninger til højvandssikring ved Kobæk Strand Fra ejerkredsen på Hybenvej 2, Sønderstrand

Linjeføring foran Strandvænget og mod Gyvelvej: Der er fordele og ulemper ved de løsninger, der er præsenteret indtil videre, men fra vores matrikel har vi svært at vurdere, om den ene løsning fremfor den anden vil være at foretrække. Vi håber selvfølgelig, at der vil blive lyttet til de mest berørte grundejere omkring dette.

Offentlig adgang fra Gyvelvej: Til gengæld vil placeringen af en eller flere offentlige overgange fra p-pladsen på Gyvelvej havde stor indflydelse hos os, da færdsel over og på diget kan give direkte udsyn ned på vores matrikel. Som det er nu, er det vores oplevelse at de offentlige gæster der kommer i bil, og bruger p-pladsen langs Gyvelvej, i høj grad søger enden af p-pladsen ved Hybenvej, og benytter den offentlige sti, som løber langs vores matrikel og strandvænget 1. Det er sandsynligvis gæster der sætter pris på at gå tur, luften hund eller bare opholde sig på stranden, hvor der er færrest mennesker. Generelt er der sikkert flere mennesker, som benytter stien i modsatte ende ved konferencecenteret, men en stor del af de gæster der ankommer i bil har altså pt tendens til at vælge den fjerne ende ved Hybenvej.

Så vidt vi har forstået, kommer der helt sikkert en overgang fra P-pladsen ved konferencecenteret, og det giver god mening! Hvis man kan nudge gæster til kun at bruge denne overgang, vil det være herligt! Det vil medføre mindre offentlig færdsel i nærheden af os, og vi vil bestemt ikke savne folk der bruger vores skraldespande, løse hunde ind over grunden, og gæster der efterlader deres affald på stranden.

Men omvendt er det lidt svært at vide, om en del gæster stadig vil parkere i vores ende af p-pladsen og så bare vade over diget, hvor det passer dem. Eller endnu være, gå oppe på diget langs vores grund og strandvænget 1. Det vil være ret træls for både os og diget!

Ideelt set ville det for os være fint med den ene overgang, men hvis det skulle komme til en løsning med to overgange, for at styre eventuel færdsel over diget i vores (syd) ende af p-pladsen, så vil vi gerne appellere til at der tages hensyn til indblikket på vores grund. Hvis linjeføringen kommer til at ligge tæt på vores matrikel og overgangen ligeså, er vi ret bekymrede for hvor mange mennesker, der kommer forbi og glør ind/ned. Vi opholder os meget på vest- og til dels også nordsiden af vores hus.

Overflade- og grundvand: Så vidt vi har forstået, så har en arbejdsgruppe fra vores grundejerforening en dialog med kommunen vedrørende problematikker omkring overflad- og grundvand. Store dele af vores grund står under vand hver vinter, og vi deler i høj grad bekymringen for hvordan disse vandmængder vil udvikle sig over tid. Vi har forstået, at et dige ikke må påvirke dette nu og her. Men hvis vi ser ind i, at dette også er en problematik vi bliver nødt til at gøre noget ved før eller siden, så må man vel gå ud fra, at det vil være et mere besværligt og bekosteligt projekt, hvis vi først har etableret et dige uden dette for øje. Vi mener derfor, at det er ret vigtigt at forholde sig grundigt til, om vi bør tænke dette ind i etableringen af diget nu, eller i hvert fald hvilke scenarier af udfordringer og muligheder, vi vil rende ind i senere.

interessetilkendegivelse fra Hybenvej 2: Til sidst må vi desuden tilføje, at lige præcis på vores matrikel ønsker vi slet ikke et dige. Vores familie er kommet og gået på Hybenvej 2 i over 70 år, og huset har været oversvømmet et par gange (3 så vidt vi husker). Det har ikke været uden besvær og medført nogle skader. Men da vi har et hus uden strøm, som vi lukker af for vinteren, og en del af vandmasserne ved en stormflod trods alt trækker sig tilbage efter kort tid, så er en fremtid med større

risiko for den slags oversvømmelser, faktisk et vilkår vi meget hellere vil indordne os efter og leve med, end de begrænsninger der følger med et dige. Vores udsigt og nem adgang til stranden for både ældre, små børn og voksne med kajakker er en højere prioritet for os. Udgiften er vi selvfølgelig heller ikke begejstrede for. Desuden er vi nok mere bekymret for en generel stigning af vandet på vores grund, som beskrevet ovenfor. Vi ved, at vores standpunkt desværre ikke har den store betydning for de endelige beslutninger og den hele løsning, men alligevel vigtigt for os at gøre opmærksom på.

10. Bemærkning

Fra: [REDACTED]

Sendt: 3. oktober 2025 23:25

Til: Miljø Plan og Teknik <teknik@slagelse.dk>

Emne: Interesstilkendegivelse, Højt vandssikring ved Kobæk strand

Hej Karen Vestergaard, Klima- og Miljøudvalget Slagelse Kommune

Venligst se vedhæftet dokument for min interesstilkendegivelse og bemærkninger til projektet.

Tak for at give denne mulighed.

Mvh [REDACTED]

03-10-2025

Fordel / Ulemper	Delvist fremskudt dige	Delvist tilbagetrasket dige	Helt tilbagetrasket dige
Mindst synligt dige parallelt med stranden - Lavest lft. eksisterende kote hvorved skyggeside undgås, når solen står i vest.			
Forstranden gennemskæres i 2, hvilket ødelægger: - Det visuelle udtryk med varierede natur, hvor siv-bæltet bliver ødelagt			
Dige vinkelret på stranden mellem Sdr. Strand og Saltengen - Deler forstranden i nord/syd retning - Synligt da lidt bevoksning			
Overgange mest diskret/nemmere at passere dige - Undgår gelænder på højt, stejlt dige - Vanskelig passage for gangbesværet - Undgår indsigtsgener til grundejer			
Etableringsomkostninger /Jordmængde på dige parallelt med strand (afhænger af om der skal graves sand væk for stabilitet)	?		
Dige vinkelret på strand – mindst jordmængde (antaget Delvist fremskudt dige på Sdr.Strand)			
Vådområdet på forstranden ved regn/højt grundvand fordeler sig på et mindre areal – det indesluttede område op mod vestlige matrikler (grøft og dræning med pumpe nødvendig)			
Vedligeholdelse af dige - Slitage fra havet (dog brydes bølgerne af eksisterende sanddige) - Slitage af folk som går på diget (selvom det ikke er tilladt)			

Overskyning af forstranden med saltvand sker sjældent og da kun i den nordøstlige del af strandengen, når saltvand har skyllet over Sdr.Strands bebyggede område fra Natura-2000 engene øst for. Hovedparten af forstranden har derfor ikke en fauna skabt af saltvandsoversvømmelser. Ved dige etablering vil der under alle omstændigheder ikke længere strømme saltvand ind på forstranden fra øst. Det vurderes derfor, at inddæmning af forstranden med et delvist fremskudt dige ikke vil ændre på nuværende manglende integration med havet.

Mht. kultur tæt på kultur-princippet må forstranden betragtes som "baghaven" til Saltengen, selvom det er natur, som ikke bør gennemskæres af et delvist tilbagetrasket dige.

Skel-linjen set fra forstranden ind mod bebyggelse er i dag brudt, så der er heller ikke ud fra dette et ønske om den ubrudte linje af dige forlænget fra Strandvænget direkte videre over Saltengens forstrand.

Interesstilkendegivelse til projekt Højt vandssikring ved Kobæk Strand

Jeg er positiv til højt vandssikring ved Kobæk Strand og det glæder mig at kommunen fremmer projektet.

I det følgende er bemærkninger til min prioritering samt fordele/ulemper, som jeg ser det, ved 3 mulige dige-løsninger på Saltengens fælles forstrand.

- 1.pri Delvist fremskudt dige:** jorddige, som er videreførelse af diget foreslået af Sønder Strand, langs vest skel af forstranden.
- 2.pri Helt tilbagetrukket dige:** stødende op mod skel til de 4 grunde på Saltengen som vender mod vest, dog skrånende fra Sdr.Strand ind mod første matrikel.
- 3.pri Delvist tilbagetrukket dige:** videreførelse af Strandvænget på Sønder Strand.

Jeg ønsker det delvist fremskudte dige, da dette bevarer det smukke visuelle udtryk af området bedst muligt.

- Det har lavest højde ift. niveau og falder derved mest ind i naturen og bliver mindst synligt. Alternativt skal diget være helt tilbagetrukket, placeret op mod vest skel af matrikel 153f, h og i. (Skrånende fra Sønder Strand ind mod matrikel 153d, for at få overgangen over diget på afstand af denne matrikel.) Et dige direkte i forlængelse af Strandvænget vil ødelægge naturdiversiteten med siv og pga. højde over niveau blive meget synligt på Saltengens forstrand.
- Desuden ønsker jeg, at de høje træer på Saltengens bebyggede område mod nord og øst bevares.

Jeg ønsker trapezformet jorddige så der ikke skabes en barriere for dyreliv.

- Slusesystemet på Saltengen-vejen bør være robust og styring af slusen bør udføres af kommunen for at sikre bevarelse af naturen med overskylning af saltvand på indersiden.

Diget mod syd og øst af Saltengen bør lægges udenfor skel, som foreslået i rapport A122331 fra COWI fra 22-12-2020.

- Huse og terrasser på Saltengen ligger tæt på skel, hhv. 5 og indtil 2,5 m. Med dige hældning på 1:3 vil et dige beliggende indenfor skel gå ind over terrasserne. Iflg. kortfunktionen på Miljøgis hjemmeside ser det ud til at der er en 2 m zone, som ikke er Natura 2000 og yderligere 3 m som ikke er kategoriseret som Strandbeskyttelse. Hele området syd og øst for Saltengen er dog kategoriseret som Beskyttet strandeng.



03-10-2025

Delvist fremskudt dige:

Til dels beskyttet af det naturlige sand-dige ud mod Storebælt. Kan have mindre hældning for bedre at falde ind i naturen og lette passage.



Delvist tilbagetrukket dige:

Der skal etableres grøft på indersiden samtidig med etablering af denne digeløsning, da der allerede nu samler sig regnvand på dette område, som da vil have et mindre areal at fordele sig på.



Side 3 af 4



03-10-2025

Helt tilbagetrukket dige:

Digeovergang fra 3 matrikler og en fælles nødvendig.



Side 4 af 4

11. Bemærkning

Fra: [REDACTED]

Sendt: 3. oktober 2025 23:28

Til: Miljø Plan og Teknik <teknik@slagelse.dk>

Emne: Kobæk, kystbeskyttelse. Min interesse for projektet

Kære Slagelse Kommune

1.

Min interesse for projektet (forholdene omkring Sønderstrand)

Min interesse for projektet er meget stor, da Kobæk har en helt unik natur, som ikke må blive ødelagt af højvands sikring.

Overordnet er det jorddige-projekt, Slagelse Kommune har arbejdet på i siden 2018, desværre rigtig dårligt. Alene at der er gået så lang tid, vidner om, at noget er helt galt.

Området er ikke egnet til et jorddige, specielt ikke Sønderstrand, da det ligger meget lav, og derfor vil naturen der blive påvirket meget negativt af et højt og dermed bredt jorddige.

Hverken Slagelse Kommune eller COWI har vist evner eller vilje til at tænke alternativt og finde for naturen skånsomme løsninger.

Til sammenligning er der på Enø bygget højvands sikring, hvor man har valgt flere forskellige løsninger på strækningen. Så der findes andre løsninger end jorddiger (velvidende at ikke alle andre løsninger er gode).

Såfremt vi ender med et traditionelt jorddige i på Sønderstrand, vil det skæmme naturen meget på Strandvænget og Saltengen.

I respekt for naturen og vores efterkommere, må den løsning derfor for alt i verden ikke blive den endelige.

Mht. højden på det jorddige projekt, der arbejdes på, så er jeg ikke overbevist om, at COWI har beregnet den korrekt. På Sønderstrand er der meget usædvanlige forhold. Vandet kommer jo ikke ind direkte fra vest i store bølger. Vandet kommer ind, når det stormer fra nordvest, og vandet presses ind i fjorden. På sin vej ind i fjorden løber noget af det til venstre (cirka mod nord) ind over saltengene øst og syd for Sønderstrand (Natura 2000) og derfra (dvs. bagfra og sydfra) ind over sommerhusene.

Vand ind over arealet foran Strandvænget (forstranden) på Sønderstrand kommer kun i ekstreme tilfælde. Min bror har opholdt sig i Kobæk en aften og nat med oversvømmelse for med egne øjne at se, hvordan det kan foregå. På Strandvænget kom vandet primært lige så stille løbende ad Strandvænget fra foran de nye huse på Saltengen, hvor diget mod Natura 2000 området mod syd er i stykker. Lidt kom over forstranden der, hvor den er lavest (lavninger i den forhøjning, naturen selv har lavet, hvor forstranden begynder at blive til sandstrand) - også lige så stille.

Dvs. ingen bølger, vel fordi vandets vej til sommerhusene primært er over et ret stort landområde, og da vandet ikke kommer direkte vinkelret fra vest ind på forstranden.

I fald der vælges et fremskudt dige /strandvold foran Strandvænget, beliggende bag den naturskabte forhøjning nævnt ovenfor, så skal vandet først over den forhøjning, inden det kommer til det fremskudte dige / strandvolden.

Jf. pkt. 2 nedenfor, hvor COWI har taget fejl af området foran Strandvænget, så kan der jo være andre fejl i COWI's arbejde, fx. at COWI ikke har taget højde for vandets særlige vej til husene på Sønderstrand og dermed har beregnet diget for højt.

Sp. 1. Jeg vil gerne opfordre til, at Slagelse Kommune får kontrolleret, at COWI har taget højde for ovenstående forhold i deres beregninger.

Forstranden bliver også bredere og bredere, dvs. vandet trækker sig længere og længere tilbage - ret betydeligt faktisk.

Sp. 2. Er det indregnet i COWI's beregninger og hvordan?

2.

[Bilag 7 Vurdering af digehøjde og naturforhold ved fremskudt dige Strandvænget](#)

I COWI's vurdering beskrives, at arealet foran Strandvænget (forstranden) er en strandeng (der oversvømmes af saltvand ca årligt).

Dette er meget tydeligt i deres resumé, hvor det bruges som begrundelse for, at et fremskudt dige påvirker naturen mere end et tilbagetrukket dige.

I følge lokalplan 117 for Kobæk Sønderstrand er samme område et strandoverdrev (der kun oversvømmes af saltvand i ekstreme tilfælde).

De, der kender området gennem mange år, ved, at arealet IKKE oversvømmes årligt af havvand, så den betydelige del af COWI's resumé er ikke i overensstemmelse med fakta.

Det er meget bekymrende, at COWI kan tage så meget fejl.

Igennem hele forløbet med COWI har det desværre været min klare oplevelse, at projektet for dem, specielt Lars, er en sag, der bare skal ekspederes, og der ikke har været vilje til at sætte sig ordentligt ind i forholdene. Dette er et godt eksempel på det.

Respekt for naturen har han heller ikke vist, herunder vilje til at tænke løsninger fx for Strandvænget, der kan gribe mindst muligt ind i naturen.

Sp. 3. Hvad gør Slagelse Kommune ved denne fejl?

Det er også meget bekymrende, at Slagelse Kommunes medarbejder(e) på projektet ikke har opdaget COWI's misforståelse. Kommunen har arbejdet på projektet siden 2018, så der har været god tid til at lære området at kende!

3.

Nedenstående er COWI's sidste slide fra deres præsentation d. 11/1-2025 om Saltengen (Natura 2000 området).

Birgitte M. Meidahl fortalte på mødet bl.a., at hun forventede, at det ville tage måske helt til slutningen af 2025, før man kunne forvente svar fra Styrelsen.

Sp. 4. Er der noget nyt i / om det?

Fremgang herfra:

Før der kan gives tilladelse til et projekt, som omfatter inddragelse af areal i Natura 2000 området (ca. 770 m²), skal der indhentes en udtalelse fra Miljøministeren.

- > Slagelse Kommune forventer af rette henvendelse til Styrelsen for Grøn Omstilling og Vandmiljø (SGAV) for at indhente en udtalelse.
- > Det er muligt, at EU kommissionen skal underrettes.

Tænker, at også Slagelse Kommune og COWI har fulgt med i dagspressen om Odense Kommune, der mener, det er forbudt at bygge i Natura 2000 områder.

<https://nyheder.tv2.dk/samfund/2024-11-19-frustreret-boligejer-faar-jernvaeg-gennem-sin-indkoersel-hans-p-plads-er-fredet-natur>

Sp. 5. Hvad er det, der gør, at Slagelse Kommune mener, at man gerne må bygge i Natura 2000 området ved Saltengen?

4.

Sp. 6. Alle rapporter, redegørelser mv., der er udarbejdet siden projektet startede i Slagelse Kommune, er de nu endelige, og findes de nu på hjemmesiden?

Sp. 7. Hvis ikke, hvornår sørger Slagelse Kommune for at det sker?

I forbindelse med min anmodning om aktindsigt i disse, fik jeg nedenstående oversigt d. 22/1-2025.

Der er arbejde udført af COWI helt tilbage til 2019, 2020, 2021, 2022 (og 2024), som i januar 2025 ikke var endelige.

Jeg kan ikke forestille mig, at COWI ikke har fået deres honorar for de arbejder. Arbejde, som alle i Kobæk skal være med til at betale enten direkte eller indirekte gennem skatter. Som borger må man kræve, at Slagelse Kommunes medarbejder(e) på projektet sørger for, at COWI laver deres arbejder helt færdige, og inden de afregnes endeligt.

Aftaler og resultat omkring højvandssikring af Kobæk Strand

Nr.	Levering	Ydelse	Aftale dato	Afsluttet	Resultat
1	29.12.2018	Notat om fordele og ulemper ved linjeføringer	07.09.2018	Ja	Notat om fordele og ulemper ved
2	20.02.2019	Rambøll Informationsmøde 12. januar 2019	løbende	Ja	Præsentation til mødet
3	4.04.2019	Bygherrerådgivning	8.01.2019	Ja	Udbudsmateriale
4	25.05.2019	Bygherre Rådgivning	17.01.2019	Ja	Udbudsmateriale
5	25.05.2019	Bygherre Rådgivning	24.01.2019	Ja	Udbudsmateriale
6	1.07.2019	Bygherre Rådgivning	31.01.2019	Ja	Udbudsmateriale
7	24.09.2019	COWI skitseprojekt/dispositionsprojekt	15.05.2019	Nej	Udkast
8	20.11.2019	SKEL.dk	10.10.2019	Ja	Placering af viserpæle
9	11.03.2020	COWI skitseprojekt ydelse 3.1 og 7.8	15.05.2019	Ja	Dispositionsprojekt
10	8.01.2021	COWI naturvurdering alternative løsninger	24.09.2020	Nej	Udkast
11	22.12.2021	COWI Naturbesigtigelse (delopgave)	11.05.2021	Nej	Udkast
12	22.12.2021	COWI Konsekvensvurdering (delopgave)	26.10.2021	Nej	Udkast
13	25.04.2022	COWI Konsekvensvurdering (delopgave)	26.10.2021	Nej	Udkast
14	5.11.2022	COWI Konsekvensvurdering (delopgave)	20.10.2021	Nej	Udkast
15	12.01.2024	COWI Projektledelse, Dispositionsforslag, møder med MST mv.	15.05.2019	Nej	Udkast
16	23.04.2024	COWI Tilretning Natura 2000	26.10.2021	Nej	Udkast
17	4.07.2024	COWI Tilretning Natura 2000	26.10.2021	Nej	Udkast
19	31.10.2024	COWI Møder med MST i 2023 og 2024 mv	Flere aftaler	Ja	Forespørgsel til MST Referat fra møde 2023
20	31.10.2024	COWI Naturbesigtigelse MKV	15.05.2019	Nej	Udkast
21	28.12.2024	COWI MKV delregning	15.05.2019	Nej	Udkast

Jeg ser frem til, Slagelse Kommune behandler ovenstående punkter omhyggeligt, forbedrer sagsbehandling på projektet og svarer på mine 7 spørgsmål (med fed og i kursiv).

Med venlig hilsen



12. Bemærkning

Fra: [REDACTED]

Sendt: 11. august 2025 12:17

Til: Karen Vestergaard <kaves@slagelse.dk>; Thorkild Mørk Rønbøl Lauridsen <thomorla@slagelse.dk>; Rune Frimann Larsen <runfrlar@slagelse.dk>

Emne: Sdr strand, svar på notat fra COWI Aug 2025

Kære Thorkild, Rune og Karen

Håber alle har haft en god sommer. Dejligt at se al den aktivitet, der er i afdelingen her efter ferien. Det sætter vi stor pris på.

Se venligst vedhæftede brev fra Strandvænget, Kobæk Sdr. strand

Vh [REDACTED]

Brev til Slagelse Kommune

Emne: Anmodning om præcisering af naturfagligt grundlag for vurdering af fremskudt dige ved Strandvænget, Kobæk Strand

Til Slagelse Kommune, Teknik-, Plan- og Erhverv

Som repræsentant for Strandvænget og grundejerforeningen Sdr. Strand ved Kobæk vil vi gerne sige tak for et stort arbejde og et grundigt gennemgang i COWI's rapport "Højvandssikring af Kobæk Strand – Vurdering af digehøjde og naturforhold ved fremskudt dige" (august 2025).

COWI konstaterer i rapporten bl.a., at:

- Diget skal ved en fremskudt placering være 10 cm højere end det oprindelige forslag grundet bølgepåvirkningen. (kote 2,3 mod kote 2,2 DVR90)
- Der er ingen negativ økonomisk konsekvens ved fremskudt placering, og terrænet er endda ca. 30 cm højere end i den oprindelige linjeføring.
- Den direkte påvirkning af strandeng ved etablering af diget er midlertidig og delvis reversibel, og saltpåvirkningen på arealet kan opretholdes gennem luftpåvirkning.

Vi ønsker en redegørelse for tilsagnet om regelmæssig oversvømmelse på forstranden. Det kan virke som en detalje, men da denne "antagelse" har stor indvirken på vurderingen af miljøkonsekvensen ved et fremskudt dige, er det for os af stor betydning.

Jeg er siden materialet blev tilgængeligt i sidste uge blevet kontaktet af flere grundejere, der hele livet er kommet i Kobæk. Ingen kan genkende beskrivelsen af "regelmæssige oversvømmelser" på forstranden. I COWI's rapport fremgår en definition i note 3 side 14 at Strandeng defineres ved oversvømmelse mindst 1 gang om året.

Forstranden har kun i tilfælde af stormflod og stormflods-lignende tilstanden med en vandstandskote i fjorden på mere end 1,2 DVR haft saltvandsoversvømmelse af forstranden. Dette sker fra syd, hvor det gamle fløjdige gennembrydes og ikke fra kysten.. Det skete sidste gang i 2024 den 22. December (De sidste 20 år er det sket 5 gange 2006, 2013, 2017, 2022, 2024 kilde: kyst.dk højt vandstatistikker)

Dette sker altså ikke mindst 1 x årligt, som udgangspunktet er i rapporten.

På den baggrund anmodes om svar på følgende:

1. Dokumentation for regelmæssig oversvømmelse af strandeng

- Hvilke faktiske målinger eller observationer ligger til grund for, at strandengen foran en fremskudt dige føring ved Strandvænget vurderes at være regelmæssigt oversvømmet af havvand?

- Når rapporten konstaterer at " mod øst - op mod sommerhusene er strandoverdrevet mest fremtrædende" (s 17 nederst) hvorfor tæller den så med i arealet af "strandeng" der påvirkes? Det er jo netop dette areal, der kommer til at ligge inden for diget?

- Når det nu netop er de lavest liggende områder, der er "mod øst" (jvf figur 3-1 side 9) hvordan harmonerer det så med, at netop disse områder beskrives som overvejende strandoverdrev og fersk eng? Mod vest ligger som rapporten slår fast "eksisterende strandvolde, der har en topkote i ca. +1,5 m DVR90" så vandet kommer sydfra og derfor netop til de østlige områder først, hvis der var regelmæssige oversvømmelser.

2. Klassifikation af naturtype


- Såfremt området ikke dokumenterbart oversvømmes årligt, anmodes om kommunens vurdering af, om arealet i så fald retteligt bør klassificeres som strandoverdrev eller fersk overdrev, hvor påvirkning fra et fremskudt dige vil være begrænset i forhold til naturbeskyttelseslovens § 3.

Formålet med vores anmodning er at sikre, at valg af linjeføring træffes på et fuldt dokumenteret og sagligt grundlag, hvor både kystsikkerhed og områdets unikke herligheds- og rekreative værdier tilgodeses.

Vi har tidligere gjort opmærksom på de forhold som vores ønske om en ændret linjeføring udgår af, men ønsker igen at nævne:

- Et mindre dominerende dige, der bibeholder vores integration og samhørighed med naturen på forstranden.
- Adgangsforhold til stranden forbliver de samme for alle grundejere, da oprindelige stier kan følges uden gener for beboere i 1. række.
- Forcer barheden over diget bliver bedre, da diget bliver lavere i terræn.
- Der vil ikke være grundlag for erstatning i forbindelse med indsigtsgener, da diget rykkes ud på forstranden og væk fra haver og huse. Det vil ellers kunne fordyre projektet.
- Vores matrikler gennemskæres ikke i 2 dele og alle 15 grundejere på Strandvænget bliver hørt - det er trods alt os der skal afgive vederlagsfrit areal til diget.

Med venlig hilsen

 repræsentant for Strandvænget og grundejerforening, medlem af

0 Skælskør

13. Bemærkning

Fra: Jens Ljungmann Pedersen <jeljp@nst.dk>

Sendt: 11. februar 2026 10:22

Til: Miljø Plan og Teknik <teknik@slagelse.dk>

Emne: Sagsnummer: 26-001136

Til Slagelse Kommune

Vedlagt høringssvar fra Naturstyrelsen

Venlig hilsen

Jens Ljungmann Pedersen

Fuldmægtig | Naturstyrelsen Storstrøm

Telefon: 22 49 65 88 | jeljp@nst.dk

Naturstyrelsen

Egehus, Hannenovvej 22b | 4800 Nykøbing F | Tlf. +45 72 54 30 00 | nst@nst.dk |

www.naturstyrelsen.dk

[Naturstyrelsens persondatapolitik](#)



Slagelse Kommune

Sagsnummer: 26-001136

Storstrøm

Ref. JELJP

Den 11. februar 2026

Svar på Høring - HØJVANDSSIKRING AF KOBÆK STRAND

Naturstyrelsen er som ejer arealerne og forvalter af strandengsnaturen ved Kobæk Strand meget interesseret i at kystsikringen sker på en for naturen så skånsom måde som muligt.

Høringssvaret forholder sig alene til strækning 1, 2 og 3.

Strækning 1.

Hovedforslaget som er beskrevet uden spuns er at foretrække over alternativer der involverer spuns. En spuns vurderes at ville udgøre en barriere for bilag IV-padderne grønbroget tudse og strandtudse, som findes på Naturstyrelsens arealer. Således vil de nuværende bestande reelt blive opdelt i to separate bestande – én nord og én syd for diget. Begge arter er afhængige af temporære vandhuller i forbindelse med deres yngleperiode, og beliggenheden af disse vil variere fra år til år afhængigt af vandstanden på arealerne det pågældende år. Det er derfor vigtigt, at der sikres passage for padderne mellem nord og syd, så hele arealet kan benyttes i både yngleperioden men også i forbindelse med vandringer i efteråret.

Ved de alternative løsninger hhv. 1 og 2 er det beskrevet at der skal ilægges 2 stk. 0500 betonrør for at sikre den hydrologiske forbindelse. Den naturlige hydrologiske forbindelse vil være noget større, ligesom en forhøjning af vejen vil standse alle oversvømmelser, inklusive +75cm som for nuværende sikrer saltpåvirkning af de nordliggende strandenge. Jf. data fra vandportalen vedr. målestationen Skælskør Fjord har der været mere end 20 hændelser i perioden 17. november 2020 – 4. februar 2026. Senest d. 3. januar.

I alternativerne 2 og 3 beskrives et "Udløbsværk med skydespjæld". Der er ikke redegjort for tilsvarende løsning ved Hovedforslaget. Hvad skyldes det? Og hvis der etableres skydespjæld – hvordan driftes disse? Og med hvilke kriterier?

Driften af arealet i dag sker ved at de græssende dyr drives over vejen. Dette skal naturligvis sikres fortsat.

Strækning 1,2 og 3

Etableringen af digerne beskrives i afgrænsningsnotatet: "Et typisk dige består af en kerne af sand-, jord- og/eller lerfyld, afsluttet med et muldlag bevokset med græs."

Naturstyrelsen mener ikke der er noget typisk ved at etablere et dige igennem et Natura 2000 område og inddrage 770kvm beskyttet habitatnatur / §3 strandeng. Jordbund såvel som plantedække bør tilpasses til den eksisterende natur.

Naturstyrelsen stiller gerne arealerne ved Kobæk til rådighed for høst af frø til etablering af plantedække på digerne. Naturstyrelsen vil ikke lægge areal til udsåning af kulturgræsser eller lign. floraforuregning.