

Hvad kommer der til at ske?

Tidslinje

1. Borgermøder med information om projektet og oprettelse af digegruppe.
2. Digegruppen konstituerer sig, og medlemmerne vælger et projekt, som de ønsker at arbejde videre med.
3. Digegruppen anmoder kommunen om at lave en interesseundersøgelse blandt grundejerne og en forespørgsel til Kystdirektoratet.
4. Svarene fra grundejerne og Kystdirektoratet fremlægges i Erhvervs-, Plan- og Miljøudvalget.
5. Erhvervs-, Plan- og Miljøudvalget beslutter, om der skal arbejdes videre med projektet.
6. Møde mellem grundejerne og kommunen, hvor grundejerne får yderligere information om projektet og økonomien.
7. Ny interesseundersøgelse blandt grundejerne.
8. Erhvervs-, Plan- og Miljøudvalget giver den endelige godkendelse til at gå videre med projektet.
9. Kystdirektoratet giver den endelige godkendelse af projektet.

Spørgsmål?

Du er velkommen til at kontakte os, hvis du har spørgsmål.

Læs mere på slagelse.dk/hoevvandssikringhalsskov

Center for Teknik og Miljø • Natur, Vej og Trafik • Dahlsvej 3 • 4220 Korsør • Telefon 58 57 47 87 • teknik@slagelse.dk

Område 03



Sig din mening
Vi er klar med et forslag til beskyttelse af kysten i dit område.

Forslag til kystbeskyttelse

Medlemmerne af digegruppen har valgt en løsning, der skal sikre dit hus mod oversvømmelser.

Digegruppen er nu klar med et forslag til, hvordan vi bedst muligt beskytter kysten ud for dit område. Her i folderen kan du læse om forslaget. Du kan på kortet få overblik over, hvad der kommer til at ske, og du kan se, hvad det kommer til at koste.

Vær opmærksom på, at det er nu, du skal sige, hvad du mener om projektet. Det er meget vigtigt, at vi får en interessetilkendegivelse fra alle grundejerne i området, så vi kan vurdere, hvor stor opbakningen er til den nye kystbeskyttelse.

Grundejernes ansvar

Ifølge kystbeskyttelsesloven er sikring mod oversvømmelser grundejernes eget ansvar. Kommunen kan vælge at støtte grundejerne med tekniske analyser, borgerinddragelse og sagsbehandling. Slagelse Kommune har valgt at tilbyde grundejerne denne service.

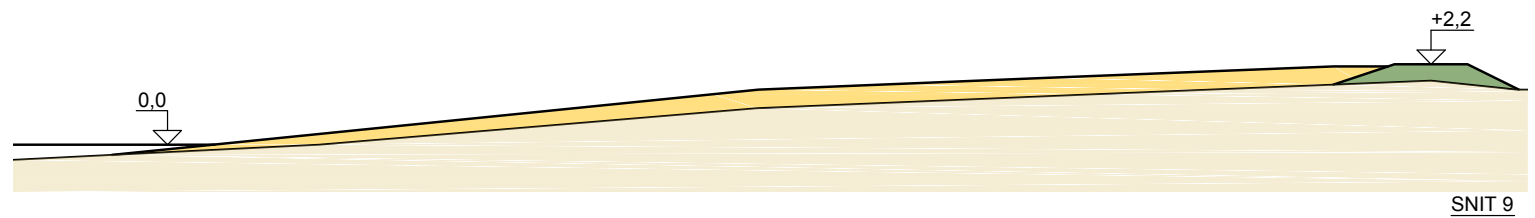
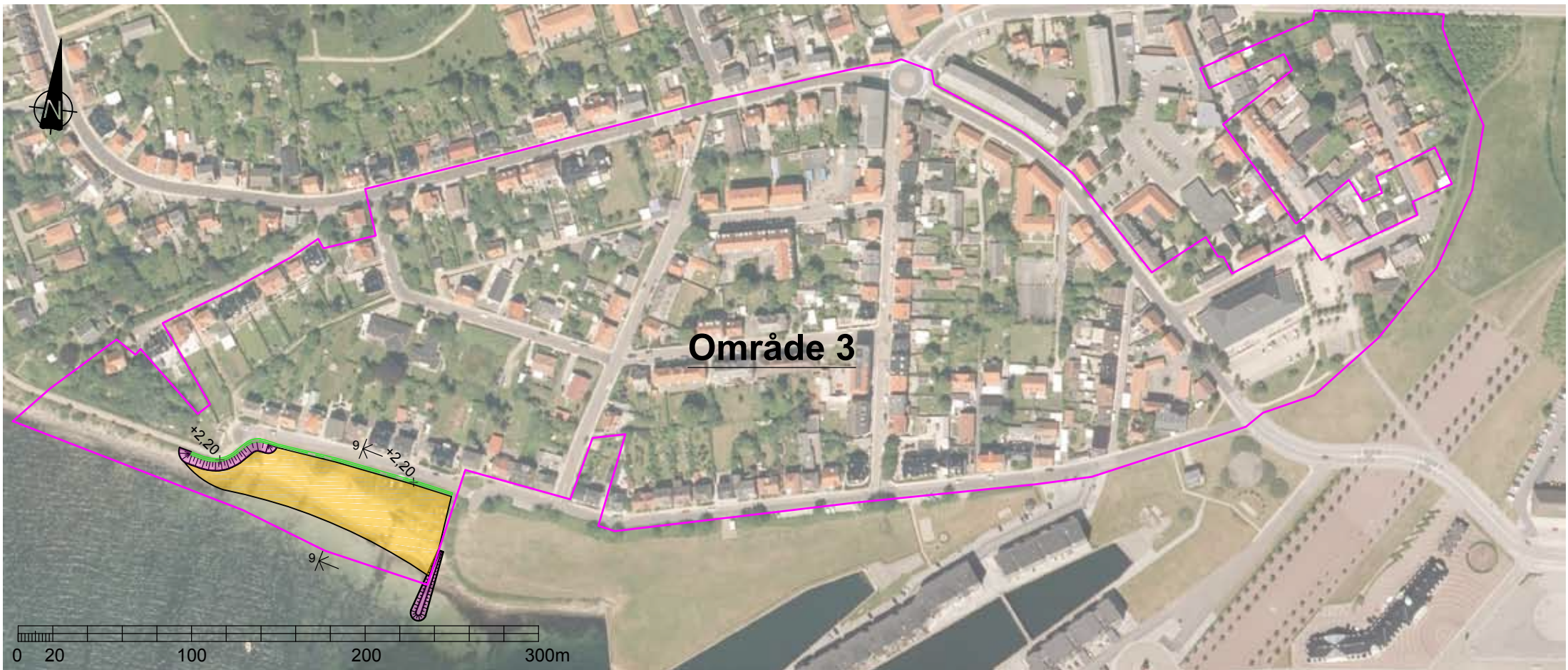
Vær opmærksom på, at det er staten og ikke kommunen, der er myndighed på kystbeskyttelsesområdet. Kommunens ydelser er udelukkende et tilbud og en ekstra service til grundejerne.

Baggrund

Den 1. november 2006 steg vandet i Storebælt til cirka 1,6 meter over den normale vandstand. I Korsør kom der voldsomme mængder vand ind i fiskerihavnen, og store dele af Søndre bydel blev oversvømmet. I Nordre bydel stod vandet op i gaderne flere steder.

Klimaforskere forudser, at den globale opvarmning vil få vandstanden i havene til at stige med 30 cm i de kommende 50 år. Det betyder, at et højvande, som det i 2006, vil oversvømme store dele af Korsør.

Vi blev forskånet for de værste skader, da stormen Bodil rasede i december 2013. Der var heldigvis lavvande, da bølgerne på tilbageløbet ramte vores kyster. Det betød, at vandet kun steg 135 cm over den normale vandstand. Havde der været højvande, ville situationen have været langt alvorligere.



Forslag - område 3

Kystbeskyttelsen af område 3 består af en stenkastning i den vestlige ende (lilla) og et lavt jorddige langs Strandvej (snit 9). Stranden er fodret med sand (gul), som sikres mod erosion med en forstærkning af den eksisterende østlige hofde (lilla).

Diget har en højde med topkote i +2,2m (DVR90), der sikrer område 3 mod '100 års stormflod' frem til år 2050. En '100års stormflod' indtræffer med en sandsynlighed på 63 % én gang i løbet af 100 år. Der er ingen garanti for, hvornår den indtræffer i løbet af de 100 år.

Hvad skal der ske?

Vi har opdelt kyststrækningen i 3 områder. På kortet kan du se, hvad din digegruppe foreslår, der skal ske i dit område.

Strandpark

Digerne er designet, så de ikke forhindrer, at vi på et tidspunkt eventuelt kan etablere en ny strandpark i området.

-  OMRÅDE 3
-  PLACERING AF DIGE
-  DIGE - JORD MED GRÆS
-  SAND

Hvem bliver sikret?

Husejere i området inden for den lyserøde linje bliver med forslaget godt sikret mod oversvømmelser fra havet. Det drejer sig om cirka 175 huse.

Hvad koster det?

Her kan du se, hvad den nye kystbeskyttelse kommer til at koste for hvert af de 3 områder. Hvis vi går videre med projekterne, udarbejder vi en præcis fordeling af økonomien mellem grundejerne. Priserne er med moms.

Område 1: 5.500.000 kr.	Område 2: 4.300.000 kr.	Område 3: 1.300.000 kr.
Pr. matrikel: 17.000 kr.	Pr. matrikel: 6.000 kr.	Pr. matrikel: 5.300 kr.
Pr. år i 30 år: 1.400 kr.	Pr. år i 30 år: 500 kr.	Pr. år i 30 år: 450 kr.

Slagelse Kommune betaler til kystbeskyttelsen, hvis vi ejer grunde i det pågældende område, hvis sandfodring giver alle kommunens borgere en bedre strand, og fordi vi har behov for adgangsveje til brand- og redningskøretøjer. Her kan du se kommunens betaling til de enkelte områder. Priserne er uden moms.

Område 1: 600.000 kr.	Område 2: 900.000 kr.	Område 3: 300.000 kr.
------------------------------	------------------------------	------------------------------