

Hvidbog for Halskov Område 2, offentlig høring fra 28. november 2023 til den 19. januar 2024



	Resumé af bemærkninger	Slagelse Kommunes kommentarer
1.	TDC	
1.1	Der ikke er lovhjemmel til at pålægge TDC NET bidrag. TDC NET's kobbernet med diverse småskabe og installationer er ikke fast ejendom, men løsøre i ejendomsretlig forstand.	<p><i>Der henvises til Miljø- og Fødevareklagenævnet - Sag 22/04148, 22/04150 og 22/0415:</i></p> <p><i>"Miljø- og Fødevareklagenævnet har i sagerne forholdt sig til, om forsyningsselskaber kan henføres til "ejere af fast ejendom", som er dem, der kan pålægges at bidrage til et kystbeskyttelsesprojekt.</i></p> <p><i>Nævnet fandt i den forbindelse, at ledninger, fordelerskabe, småinstallationer mv. er at betragte som fast ejendom, og at forsyninger kan pålægges at bidrage."</i></p> <p><i>Det konkluderes derfor, at TDC har fast ejendom og forsyningsselskabet kan pålægges at bidrage.</i></p> <p>Hørings svar medfører ikke ændringer.</p>

<p>1.2</p>	<p>TDC NET opnår ikke en beskyttelse eller anden fordel ved projektet. Teleledninger placeret i jorden er konstrueret til at tåle fugt og vand, så de opnår hverken en beskyttelse eller anden fordel.</p> <p>Det kan ikke udelukkes, at der vil kunne ske mindre, skader eller kortslutninger, såfremt anlægget kommer til at stå under vand. Der vil dog være tale om ukomplicerede skader, der billigt og hurtigt kan udbedres.</p> <p>Der er ikke sammenhæng mellem TDC NET's risiko for skader og inddragelse i projektet. Risiko ved en eventuel oversvømmelse er yderst beskeden, og der er således ikke grundlag for at pålægge TDC NET omkostninger samt administration ved deltagelse i projektet.</p>	<p><i>Der henvises til Miljø- og Fødevarerklagenævnet - Sag 22/04148, 22/04150 og 22/04151:</i></p> <p><i>"Miljø- og Fødevarerklagenævnet bemærker i sagerne, at det følger af nævnets praksis, at forsyningsselskaber kan pålægges bidragspligt, selvom forsyningsselskabet ikke lider direkte skade ved en eventuel oversvømmelse, f.eks. ved at installationer er indrettet således, at de ikke vil lide skade ved en oversvømmelse."</i></p> <p><i>Slagelse Kommune har besluttet at pålægge forsyningsselskaber bidragspligt inden for de områder, der bliver beskyttet af kystbeskyttelsesprojektet på Halsskov.</i></p> <p><u><i>De overordnede principper for partsfordeling i projektet:</i></u></p> <ul style="list-style-type: none"> • <i>Bidragsfordelingen udformes så simpelt og enkelt som overhovedet muligt,</i> • <i>Den skal være nem at efterregne,</i> • <i>Ses ud fra en helhed i projektet,</i> • <i>Den skal være solidarisk, hvor alle der drager nytte yder et bidrag.</i> <p><i>Slagelse Kommune vurderer, at TDC's anlæg med tekniske installationer med overjordisk adgang har nytte af projektet i området. Nyttens kan bestå af et eller flere forhold:</i></p> <ul style="list-style-type: none"> • <i>Direkte beskyttelse mod oversvømmelse og dermed sparede skader og reducerede vedligeholdelsesudgifter til installationerne.</i> • <i>Opretholdelse af forsyningssikkerhed, da der fx ikke vil være behov for at slukke for pumper og afbryde strømforsyning i tilfælde af stormflod.</i> • <i>Opretholdelse af adgang til installationerne, hvilket forudsætter beskyttelse af adgangsveje ved stormflod, herunder også beskyttelse mod skader som følge af stormflod, ved behov for adgang uden for stormflodssituationer.</i> <p><i>Det er ligeledes Slagelse Kommunes vurdering, at det er sagligt og objektivt at lægge vægt på antallet af TDC's tekniske installationer med overjordisk adgang inden for hvert projektområde, der opnår beskyttelse.</i></p> <p><i>Slagelse Kommune vurderer derfor, at TDC's ejendom har fordel af projektet, jf. § 2 i kystbeskyttelsesloven.</i></p> <p>Høringsvar medfører ikke ændringer.</p>
-------------------	------------------------------------------------------------------------------------------------------------------------------------------------------------------------------------------------------------------------------------------------------------------------------------------------------------------------------------------------------------------------------------------------------------------------------------------------------------------------------------------------------------------------------------------------------------------------------------------------------------------------------------------------------------------------------------------------------------------	--------------------------------------------------------------------------------------------------------------------------------------------------------------------------------------------------------------------------------------------------------------------------------------------------------------------------------------------------------------------------------------------------------------------------------------------------------------------------------------------------------------------------------------------------------------------------------------------------------------------------------------------------------------------------------------------------------------------------------------------------------------------------------------------------------------------------------------------------------------------------------------------------------------------------------------------------------------------------------------------------------------------------------------------------------------------------------------------------------------------------------------------------------------------------------------------------------------------------------------------------------------------------------------------------------------------------------------------------------------------------------------------------------------------------------------------------------------------------------------------------------------------------------------------------------------------------------------------------------------------------------------------------------------------------------------------------------------------------------------------------------------------------------------------------------------------------------------------------------------------------------------------------------------------------------------------------------------------------------------------------------------------------------------------------------------------------------------------------------------------------------------------------------------------------------------------------------------------------------------------------------------------

<p>1.3</p>	<p>Høringsmaterialet synes ikke at indeholde nogen konkret vurdering ift. TDC NET som ledningsejer. Det gøres gældende, at fordelingen af parter ikke kan ske på grundlag af et princip, hvor der ikke skelnes mellem ledningsejerne, og hvor 60 installationer - uanset ledningstype - modsvares af 1 part. Ledningsejerne har vidt forskellige ledninger og kabler.</p> <p>Det bestrides, at bidraget kan fastsættes uden en konkret vurdering af de faktiske forhold.</p>	<p><u>De overordnede principper for partsfordeling i projektet:</u></p> <ul style="list-style-type: none"> • Bidragsfordelingen udformes så simpelt og enkelt som overhovedet muligt, • Den skal være nem at efterregne, • Ses ud fra en helhed i projektet, • Den skal være solidarisk, hvor alle der drager nytte yder et bidrag. <p>Forsyningernes nytteværdi er differentieres i forhold til antal installationer. Forsyningerne har oplyst, hvor mange installationer deres anlæg består af i området.</p> <p>Der er altså skelnet mellem forsyningsselskaber, i forhold til antal installationer deres anlæg omfatter.</p> <p>Slagelse Kommune har ikke fundet det nødvendigt at skelne yderligere mellem forsyningsselskaberne, lige som der ikke er skelnet mellem boligers størrelse eller kvalitet.</p> <p>Hvis et område skal fungere, skal alle forsyningsselskaber være repræsenteret. Derfor vægtes alle forsynings betydning lige højt.</p> <p>Slagelse Kommune vurderer derfor, at alle forsyningsselskaberne har nytte af projektet, og at forsyningsselskaberne bør sættes i bidrag efter samme princip.</p> <p>Hørings svar medfører ikke ændringer.</p>
-------------------	------------------------------------------------------------------------------------------------------------------------------------------------------------------------------------------------------------------------------------------------------------------------------------------------------------------------------------------------------------------------------------------------------------------------------------------------------------------------------	------------------------------------------------------------------------------------------------------------------------------------------------------------------------------------------------------------------------------------------------------------------------------------------------------------------------------------------------------------------------------------------------------------------------------------------------------------------------------------------------------------------------------------------------------------------------------------------------------------------------------------------------------------------------------------------------------------------------------------------------------------------------------------------------------------------------------------------------------------------------------------------------------------------------------------------------------------------------------------------------------------------------------------------------------------------------------------------------------------------------------------------------------------------------------------------------------------------------------

<p>1.4</p>	<p>TDC gør gældende, at det ikke i tilstrækkeligt omfang er godtgjort, hvilken konkret beskyttelse og nytte TDC NET's infrastruktur opnår som følge af projektet.</p> <p>Yderligere er det uklart, hvordan "installationer" nærmere er defineret.</p> <p>Det gøres derfor gældende, at der er anvendt en uklar metode til at pålægge bidraget.</p>	<p><i>Vedr. konkret beskyttelse og nytte henvises til svar under pkt. 1.2.:</i></p> <p><i>Nytten kan bestå af et eller flere forhold:</i></p> <ul style="list-style-type: none"> • <i>Direkte beskyttelse mod oversvømmelse og dermed sparede skader og reducerede vedligeholdelsesudgifter til installationerne.</i> • <i>Opretholdelse af forsyningsikkerhed, da der fx ikke vil være behov for at slukke for pumper og afbryde strømforsyning i tilfælde af stormflod.</i> • <i>Opretholdelse af adgang til installationerne, hvilket forudsætter beskyttelse af adgangsveje ved stormflod, herunder også beskyttelse mod skader som følge af stormflod, ved behov for adgang uden for stormflodssituationer.</i> <p><i>Installationer er defineret som Slagelse Kommune har oplyst TDC i brev af 13. december 2022.</i></p> <p><i>Metoden er på baggrund af antallet af f.eks. fordelerskabe, ventiler, teknikskabe, accesspoint mv.</i></p> <p><i>Slagelse Kommune vurderer at metoden er klar.</i></p> <p>Høringssvar medfører ikke ændringer.</p>
-------------------	----------------------------------------------------------------------------------------------------------------------------------------------------------------------------------------------------------------------------------------------------------------------------------------------------------------------------------------------------	--------------------------------------------------------------------------------------------------------------------------------------------------------------------------------------------------------------------------------------------------------------------------------------------------------------------------------------------------------------------------------------------------------------------------------------------------------------------------------------------------------------------------------------------------------------------------------------------------------------------------------------------------------------------------------------------------------------------------------------------------------------------------------------------------------------------------------------------------------------------------------------------------------------------------------------------------------------------------------------------------------------------------------------------------------------------------------------------------

2.	Evida	
2.1	Evida mener fortsat at være pålagt et alt for stort beløb, der ikke står mål med de fordele, Evida har af gennemførelsen af projektet. Dette fremgår mere detaljeret nedenfor.	
2.2	<p>Evida har den 7. februar 2023 fremsendt oplysninger om, at der i område 2 var 608 stikskabe. Evida har nu manuelt gennemgået samtlige 719 ejendomme, der fremgår af vedtægten for Digelaget Værftet, og Evida har pr. d.d. kun 432 stikskabe i område 2.</p> <p>Derudover har Evida modtaget 154 opsigelser fra gaskunder, men hvor stikledningerne endnu ikke er afbrudt, og dermed har Evida pr. d.d. reelt kun 278 aktive stikskabe i området.</p> <p>Evida skal anmode Slagelse Kommune om at justere antallet af parter på baggrund af ovenstående oplysninger om antallet af stikskabe. Altså fra 10 parter til 4,6 parter pt.</p>	<p><i>Evida har meddelt, at forsyningsselskabet ejer 608 stik og 7 ventiler i Område 2. I alt 615 installationer.</i></p> <p><i>Evida er sat i bidrag med en part pr. 60 installationer svarende til 10 parter.</i></p> <p>Slagelse Kommune justerer antal parter på baggrund af de aktuelle oplysninger og udfasning af gas i Område 2.</p> <p>Der afrundes til antal hele parter.</p> <p><i>Høringssvar medfører ændringer i partsfordelingen.</i></p>

2.3	<p>I oplægget til fordelingsnøgle har kommunen antaget, at en installation svarer til 1 m² og at en bolig svarer til 120 m².</p> <p>Evidas stikskab fylder kun ca. 0,15 m², og dermed er det Evidas vurdering, at et stikskab kan angives til 1 part pr. 400 boliger i stedet for 1 part pr. 60 boliger!</p> <p>Evida anmoder Slagelse Kommune om at anerkende ovenstående beregning.</p>	<p><i>De forskellige installationstyper har forskellige størrelser. De fleste installationer har en beskeden størrelse under én kvm, som fx tekniskabe, ventiler, vandmålere mv.</i></p> <p><i>Andre installationer kan være større fx pumpehuse, teknikhuse, transformerstationer mv. For at gøre bidragsfordelingen så enkel som muligt samtidig med, at nytteværdien for det enkelte forsyningsselskab afspejles i bidragsfordelingen, tildeles én kvm pr installation - uanset den faktiske størrelse.</i></p> <p><i>For de fleste installationer vil én kvm både omfatte arealet af selve installationen og et mindre serviceareal omkring installationen.</i></p> <p><i>Slagelse Kommune fastholder på den baggrund 1 part pr. 60 boliger</i></p> <p>Høringssvar medfører ikke ændringer.</p>
------------	----------------------------------------------------------------------------------------------------------------------------------------------------------------------------------------------------------------------------------------------------------------------------------------------------------------------------------------------------------------------------------------------------------------------------	------------------------------------------------------------------------------------------------------------------------------------------------------------------------------------------------------------------------------------------------------------------------------------------------------------------------------------------------------------------------------------------------------------------------------------------------------------------------------------------------------------------------------------------------------------------------------------------------------------------------------------------------------------------------------------------------------------------------------------------------------------------------------------------------------------

<p>2.4</p>	<p>Som tidligere anført bliver Evida pålagt bidrag svarende til ca. 1 kr. pr. kunde/stikskab i projektet ved Solrød Strand i Solrød Kommune.</p> <p>Det er ikke rimeligt, at kommuner kan komme frem til en så forskellig fordeling af bidraget til ledningsejerne.</p> <p>Evida mener derfor, at bidragsfordelingen er sat alt for højt til Evida, og ønsker derfor denne sat væsentligt ned.</p>	<p><i>Kystbeskyttelses anlæg kan på mange måder minde om hinanden. Men udgifter og finansiering af kystbeskyttelses anlæg kan være meget forskellige. Udgifter og finansiering afhænger af anlæggets størrelse og hvor mange, der opnår nytte af diget.</i></p> <p><i>Det er kommunalbestyrelsen i den enkelte kommune, der fastsætter fordeling af bidraget, jf. § 9a i kystbeskyttelsesloven.</i></p> <p><i>Finansiering er ikke fastsat ved lov, derfor kan der være forskel på de principper, der fastlægger fordeling af udgifter i kystbeskyttelsesprojekter.</i></p> <p><i>Slagelse Kommune vurderer, at de fastlagte principper giver en rimelig fordeling og afspejler den nytte forsyningsselskaberne har ved kystbeskyttelsesprojektet.</i></p> <p><i>Forsyningsselskaber med tekniske installationer med overjordisk adgang har nytte af kystbeskyttelsen, som kan bestå af direkte beskyttelse mod oversvømmelse - og dermed sparede skader og reducerede vedligeholdelsesudgifter til installationerne.</i></p> <p><i>Slagelse Kommune fastholder principper for partsfordelingen i Område 2.</i></p> <p>Høringssvar medfører ikke ændringer.</p>
-------------------	----------------------------------------------------------------------------------------------------------------------------------------------------------------------------------------------------------------------------------------------------------------------------------------------------------------------------------------------------------------------------------------------------	------------------------------------------------------------------------------------------------------------------------------------------------------------------------------------------------------------------------------------------------------------------------------------------------------------------------------------------------------------------------------------------------------------------------------------------------------------------------------------------------------------------------------------------------------------------------------------------------------------------------------------------------------------------------------------------------------------------------------------------------------------------------------------------------------------------------------------------------------------------------------------------------------------------------------------------------------------------------------------------------------------------------------------------------------------------------------------------------------------------------------------------------------------------------

<p>2.5</p>	<p>Evida mener, at der i bidragsfordelingen skal tages hensyn til, at antallet af kunder/stikskabe forventes at falde meget i de kommende år, sammenholdt med, at projektet sikrer en 100-års-hændelse.</p> <p>Evida skal anmode Slagelse Kommune om at sætte Evidas bidrag væsentligt ned, da Evida indenfor en kortere årrække ikke forventes at have ret mange kunder/stikskabe i området.</p>	<p><i>Slagelse Kommune skal træffe afgørelse på baggrund af de faktiske omstændigheder på afgørelsestidspunktet. Såfremt der på afgørelsestidspunktet skal tages højde for forsyningsselskabers ændrede tilstedeværelse i området, skal der foreligge sikre holdepunkter for udviklingen, herunder med en høj grad af præcision. Det vil sige, at der kan tages højde for opsagte aftaler eller andre bindende aftaler om ophør/øget tilstedeværelse, el.lign., men at de faktiske omstændigheder på afgørelsestidspunktet må lægges til grund, såfremt der ikke er dokumentation for udviklingen.</i></p> <p><i>Slagelse Kommune vil dog kunne ændre bidragsfordelingen, når der er grundlag herfor som følge af ændringer i de faktiske omstændigheder, jf. kystbeskyttelseslovens § 11, stk. 2.</i></p> <p>Høringssvaret medfører en ændret partsfordeling i forhold til ledningsejere aktuelle status.</p>
<p>2.6</p>	<p>Hvornår vil Slagelse Kommune opgøre det endelige antal parter, som skal ligge til grund for bidragsfordelingen af anlægsudgifter?</p>	<p><i>Pålæg af bidragspligt sker på baggrund af de faktiske omstændigheder på afgørelsestidspunktet ud fra de kriterier, som bidragsfordelingen hviler på.</i></p> <p><i>Det følger af kystbeskyttelseslovens § 11, stk. 2, at kommunen kan ændre bidragsfordelingen.</i></p> <p><i>De enkelte bidrag opgøres hvert år inden 1. oktober, jf. kystbeskyttelseslovens § 13, stk. 1.</i></p> <p>Høringssvar medfører ikke ændringer.</p>
<p>2.7</p>	<p>Hvor ofte gøres antal parter op i forhold til bidragsfordelingen af driftsudgifter?</p>	<p><i>Der er ikke i kystbeskyttelsesloven krav til, hvor ofte bidragsfordelingen skal ændres. Det vil typisk ske, hvis der sker sådanne ændringer i de faktiske omstændigheder, at dette bør afspejles i bidragsfordelingen.</i></p> <p><i>Opgørelsen af de enkelte bidrag sker på årlig basis inden 1. oktober, jf. kystbeskyttelseslovens § 13, stk. 1.</i></p> <p>Høringssvar medfører ikke ændringer.</p>
<p>3</p>	<p>Museum Vestsjælland</p>	

3.1	Ingen bemærkninger	Høringssvar medfører ikke ændringer.
4.	Danmarks Sportsfiskerforbund og Udsætningsforeningen Vestsjælland	
4.1	<p>Det er i strid med både Dansk og EU ret at optage sten og fjerne stenrev fra søterritoriet.</p> <p>Der er stor risiko for, tildækker et eksisterende stenrev – det er det samme som at optage det fra havbunden.</p> <p>Det bekymrer os at, der skal fodres med meget store sandmængder indtil få meter fra den fine stenrevsbiotop 50 meter fra den eksisterende kyst</p>	<p><i>Strandfodringen vurderes at give en midlertidig lokal øgning i suspenderet sediment i vandfasen. Strandfodringen forventes at vare mindre end en uge og sediment i vandsøjlen forventes ligeledes at være mindre end, eller lig med, de normale fluktuationer, som f.eks. ville forekomme under stormvejr.</i></p> <p>Høringssvar medfører ikke ændringer.</p>
4.2	<p>Det er ikke vurderet om man kan anvende bypass sand fra Korsør Havn eller anden bypass sand, som et inderlag eller bund i fodringen.</p> <p>Med hensyn til de stenrevs lignede forekomster, der ligger i vandet ud for projektområdet tolker vi projekt materialet således, at sandopfyldningen vil række ca. 30 meter ud i forhold til den nuværende kystlinje, mens stenforekomsterne begynder ca. 50 meter fra kystlinjen, mens regnvandsledningen og det lille kunstige rev rækker ca. 60 meter ud. Der er således ingen direkte konflikt mellem opfyldningen og stenrevet.</p> <p>Vi kan dog være bekymrede over om der vil ske en vandring af sand fra det opfyldte område, der vil tildække stenene. Det bør sikres at dette ikke kan ske</p>	<p><i>For at begrænse tabet af sand til det omgivende miljø, skabes en relativ stejl strand og der anvendes sand med en middelhørn størrelse på 0,3-0,5 mm. Desuden sikres en blanding af tilstrækkelige mængder af groft sand, som bliver på kysten og fint sand som reducerer vandgennemstrømning under højvande. Sandet vil blive pumpet ind fra en mindre sandsuger, hvor indvindingen af sandet sker fra fællesområder</i></p> <p>Høringssvar medfører ikke ændringer.</p>

4.3	<p>Vi tolker at man planlægger at genbruge sten fra de nuværende høfder, samt sten der ligger i vandkanten til ballastering af den sydlige regn vandledning og på denne måde skaber et mini rev ud for selve sandopfyldningen.</p> <p>Det kan vi stærk anbefale.</p>	<p><i>Som kompensation for fjernelse af høfderne i området som sandfordres, vil stenene blive genanvendt som forlængelse af høfden mod syd, der ballasterer udløbsledningen og til den nye udløbsledning, evt. resterende sten vil blive lagt ud som stenrev omkring den sydlige udløbsledning.</i></p> <p>Høringssvar medfører ikke ændringer.</p>
5.	Kystdirektoratet	
5.1	Ingen bemærkninger	Høringssvar medfører ikke ændringer.
6.	Søfartsstyrelsen	
6.1	Ingen bemærkninger	Høringssvar medfører ikke ændringer.

Høringsvar modtaget i forbindelse med offentlige høring fra den 28. november 2023 til den 19. januar 2024 af Højvandsikring af Halskov Område 2.

1. TDC

Høring af myndighedsprojekt for højvandsikring af Halskov - Område 2 [TDCNET-6769]



Daniel Ernst Hansen <DAEHA@tdcnet.dk>
Titl Mijls, Plan og Teknik
Cc Daniel Ernst Hansen; Karen Vestergaard

← Svar ↶ Svar til alle → Videresend ⋮

on 17-01-2024 12:10

Til Slagelse Kommune.

Jeg skal hermed kvittere for modtagelse af materiale vedr. "Høring af myndighedsprojekt for højvandsikring af Halskov - Område 2".

Af materialet fremgår det, at TDC NET pålægges 2 parter svarende til kr. 14.160,- i anlægsudgift og kr. 212,- pr. år i driftsudgift.

TDC NET kan principielt ikke anerkende at være bidragspligtig i nærværende sag.

Det gøres gældende at:

- Der ikke er lovhjemmel til at pålægge TDC NET bidrag. TDC NET's kobbernet med diverse småskabe og installationer er ikke fast ejendom, men løsøre i ejendomsretlig forstand.
- TDC NET ikke opnår en beskyttelse eller anden fordel ved projektet. Teleledninger placeret i jorden er konstrueret til at tåle fugt og vand, så de opnår hverken en beskyttelse eller anden fordel. I forhold til fordelerskabe samt småinstallationer på de enkelte ejendomme (der findes på hver adresse, der kan forsynes via TDC NET's infrastruktur) kan det ikke udelukkes, at der vil kunne ske mindre skader eller kortslutninger, såfremt de kommer til at stå under vand. Der vil dog være tale om ukomplicerede skader, der billigt og hurtigt kan udbedres.
- Der ikke er sammenhæng mellem TDC NET's risiko for skader og inddragelse af TDC NET i projektet. TDC NET's risiko ved en eventuel oversvømmelse er yderst beskeden, og der er således ikke grundlag for at pålægge TDC NET omkostninger samt administration ved deltagelse i projektet.

På den baggrund bestrides det, at TDC NET kan pålægges bidrag.

Af "Tilladelse til højvandsikring af Halskov – Område 2", side 7-8, fremgår en vurdering i forhold til alle forsyningsselskaber, herunder at 60 installationer modsvare 1 part.

Høringsmaterialet synes ikke at indeholde nogen konkret vurdering ift. TDC NET som ledningsejer. Det gøres gældende, at fordelingen af parter ikke kan ske på grundlag af et princip, hvor der ikke skelnes mellem ledningsejerne, og hvor 60 installationer - uanset ledningstype - modsvares af 1 part. Ledningsejerne har vidt forskellige ledninger og kabler.

Det bestrides, at bidraget kan fastsættes uden en konkret vurdering af de faktiske forhold.

Det gøres gældende, at det ikke i tilstrækkeligt omfang er godtgjort, hvilken konkret beskyttelse og nytte TDC NET's infrastruktur opnår som følge af projektet. Yderligere er det uklart, hvordan "installationer" nærmere er defineret. Det gøres derfor gældende, at der er anvendt en uklar metode til at pålægge bidraget.

Såfremt ovenstående giver anledning til bemærkninger eller spørgsmål, er I velkomne til at kontakte mig.

Med venlig hilsen/Best Regards

Daniel E. Hansen
Advokat | Legal & Regulatory


TDC NET | Teglnholmsgade 1 | DK-0900 København C
daeha@tdcnet.dk | +45 29667455



2. Evida

Høringssvar på Høring af myndighedsprojekt for højvandsikring af Halsskov område 2 og 3

 John Thorn <jth@evida.dk>
Tit Miljø, Plan og Teknik
Cc Vibeke Stærdahl Nielsen; Jacob Kloch; Heine Munk

 Svar  Svar til alle  Videresend 

fr 05-01-2024 12:34

 Høringssvar på Høring af myndighedsprojekt for højvandsikring af Halsskov – Område 3.pdf 292 KB  Høringssvar på Høring af myndighedsprojekt for højvandsikring af Halsskov – Område 2.pdf 301 KB

Til Slagelse Kommune.

Vedlagt sendes Høringssvar på Høring af myndighedsprojekt for højvandsikring af Halsskov område 2 og 3

Med venlig hilsen

John Thorn | Senior Konsulent
T: +4562259226 | M: +4561201102 | jth@evida.dk



Evida Service A/S | CVR 40318941 | www.evida.dk
Vognmagervej 14, 8800 Viborg



5. januar 2024

Sagsnr.: EMN-2021-48408

Tlf. direkte: 6225 9226

jth@evida.dk

Slagelse Kommune

Svar sendt pr. mail til
teknik@slagelse.dk

Høringsvar på Høring af myndighedsprojekt for højvandssikring af Halskov – Område 2

Evida har tidligere indbragt Slagelse Kommunes første oplæg til udgiftsfordeling til Miljø- og Fødevareklagenævnet, som traf afgørelse den 11. oktober 2022. Her blev Slagelse Kommunes afgørelse ophævet og hjemvist til fornyet behandling.

Slagelse Kommune har nu udarbejdet et nyt forslag til udgiftsfordeling, som aktuelt er sendt i høring med frist til den 19. januar 2024.

Evida mener fortsat at være pålagt et alt for stort beløb, der ikke står mål med de fordele, Evida har af gennemførelsen af projektet. Dette fremgår mere detaljeret nedenfor.

Ved Slagelse Kommunes første oplæg blev ledningsejerne tildelt bidrag alene ud fra, hvor mange kunder, den enkelte ledningsejer har i området.

Efter det nye oplæg bliver ledningsejerne tildelt bidrag efter hvor mange installationer med overjordisk adgang, den enkelte ledningsejer har i området. Efter denne beregning tæller alle forskellige installationer helt ens, hvilket Evida ikke vurderer at være rimeligt. Således tæller en pumpestation ikke mere end fx en brønd eller en mast.

Tekniske installationer med overjordisk adgang

VAND	SPILDEVAND	EL	FJERNVARME	GAS	TELE
Hovedventiler	Bassin	Højspændingsmuffer	Service ventilbrønd	Stikskab	Teknikhus
Stikventiler	Brønde	Målerskabe	Fastspænding		Telefonstik
Sektionsventil	Sandfang	Skabe	Kompensator aksial		Brønde
Sektionsmålerbrønd	Pumpestationer	Stationer	Alarmskab		Skabe
	Reguleringsbygværk	Vejbelysningsmaster	Udvendig ventilskab		Master
	Overløbsbygværk	Ladestander	Ventil		TSP (Muffer)
	Udløbsbygværk				301206 til passiv fordeling
					302109 til fremskudt D3
					423612 D0 og D3
					Brønde

For Evida opgøres bidraget nu alene på baggrund af antallet af stikskabe, og det er bedre end antallet af kunder, som Evida også tidligere har gjort opmærksom på både over for kommunen og klagenævnet.

Beregning af antal parter for Evida er forkert

Evida har den 7. februar 2023 fremsendt oplysninger om, at der i område 2 var 608 stikskabe. Evida har nu manuelt gennemgået samtlige 719 ejendomme, der fremgår af vedtægten for Digelaget Værftet, og Evida har pr. d.d. kun 432 stikskabe i område 2.

Derudover har Evida modtaget 154 opsigelser fra gaskunder, men hvor stikledningerne endnu ikke er afbrudt, og dermed har Evida pr. d.d. reelt kun 278 aktive stikskabe i området.

Evida skal anmode Slagelse Kommune om at justere antallet af parter på baggrund af ovenstående oplysninger om antallet af stikskabe. Altså fra 10 parter til 4,6 parter pt.

Se endvidere afsnit "Naturgas udfases og fjernvarmen og varmepumper indfases".

Kvadratmeter for en part?

I oplægget til fordelingsnøgle har kommunen antaget, at en installation svarer til 1 m² og at en bolig svarer til 120 m².

Dermed fremkommer det, at der skal 120 installationer til at give en part som en bolig. I område 2 og 3 tildeles der desuden 2 parter pr. bolig.

Evidas stikskab fylder kun ca. 0,15 m², og dermed er det Evidas vurdering, at et stikskab kan angives til 1 part pr. 400 boliger i stedet for 1 part pr. 60 boliger!

Evida anmoder Slagelse om at anerkende ovenstående beregning.

Sammenligning med Solrød Kommunes bidragsfordeling i sikring af området Solrød Strand

Område 2:

Evida tildeles 1 part pr. 60 installationer med overjordisk adgang og med de af Slagelse kommunes foreslåede 10 parter, giver dette en samlet betaling på $10 \cdot 7.080 \text{ kr.} = 70.800 \text{ kr.}$ svarende til 116 kr. pr. stikskab beregnet ud fra 608 stikskabe eller 255 kr. pr. stikskab beregnet ud fra 278 stikskabe, som pt. er det korrekte opgjorte antal.

Område 3:

Evida tildeles 1 part pr. 60 installationer med overjordisk adgang og med de af Slagelse kommunes foreslåede 3 parter, giver dette en samlet betaling på $3 \cdot 2.032 \text{ kr.} = 6.096 \text{ kr.}$ svarende til 41 kr. pr. stikskab beregnet ud fra 149 stikskabe eller 65 kr. pr. stikskab beregnet ud fra 93 stikskabe, som pt. er det korrekte opgjorte antal. Der henvises til separat høringssvar fra Evida for område 3.

Som tidligere anført bliver Evida pålagt bidrag svarende til ca. 1 kr. pr. kunde/stikskab i området Solrød Strand i Solrød Kommune.

Det er ikke rimeligt, at kommuner kan komme frem til en så forskellig fordeling af bidraget til ledningsejerne.

Evida mener derfor, at bidragsfordelingen er sat alt for højt til Evida, og ønsker derfor denne sat væsentligt ned.

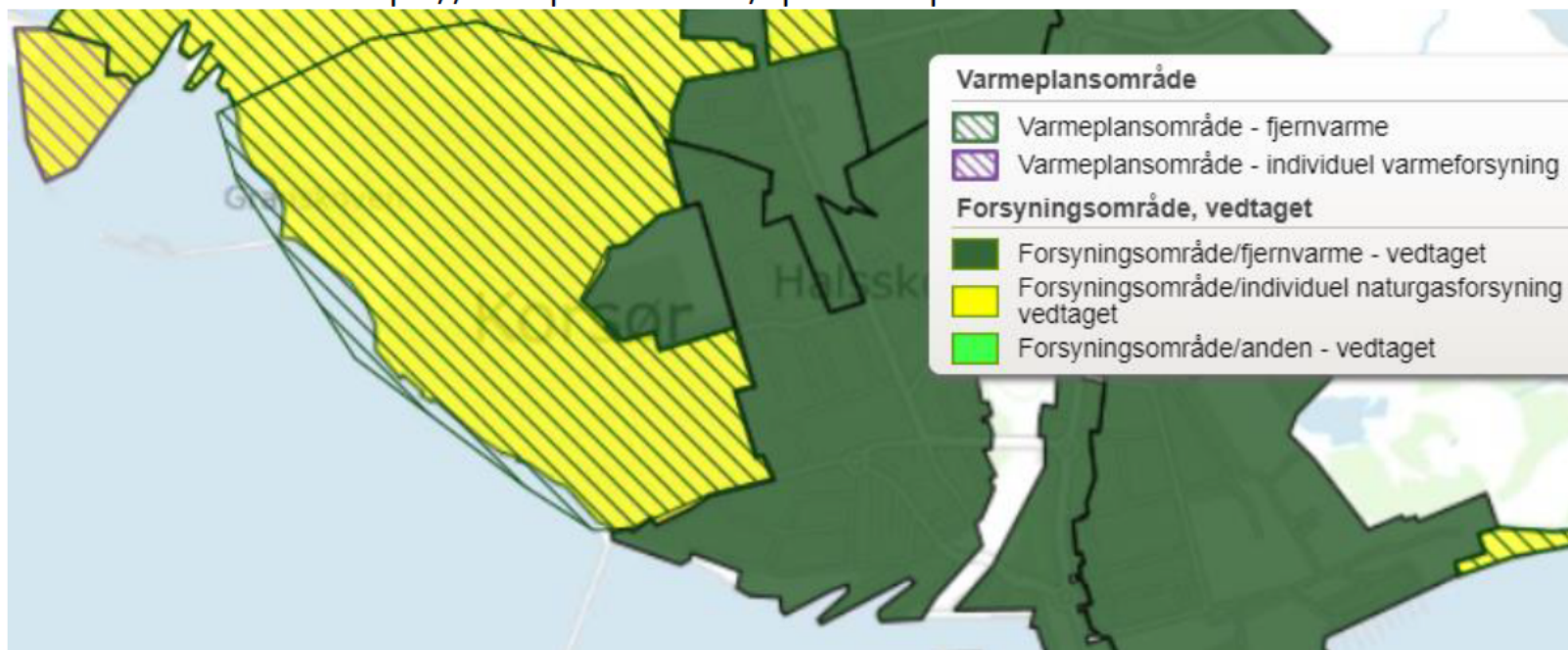
Naturgas udfases og fjernvarmen og varmepumper indfases.

Naturgas blive udfaset som boligopvarmningsmulighed indenfor overskuelig fremtid, hvilket betyder, at Evida ikke nødvendigvis er aktør i området om 10 år.

Evida mener, at der i bidragsfordelingen skal tages hensyn til, at antallet af kunder/stikskabe forventes at falde meget i de kommende år, sammenholdt med, at projektet sikrer en 100-års-hændelse.

Det bemærkes, at der allerede er etableret fjernvarmenet i en del af område 2, og resten af området er planlagt til fjernvarme, så det er blot et spørgsmål om tid, før Evida ikke længere har gaskunder i området.

Her er et udsnit fra <https://kort.plandata.dk/spatialmap?>



Aktuelt er der reelt allerede mulighed for at blive tilsluttet fjernvarmen i en del af området efter opslag på SK's hjemmeside. <https://www.skforsyning.dk/produkter/fjernvarme/kan-jeg-faa-fjernvarme-tjek-din-adresse>

Kan jeg få fjernvarme?

Indtast din adresse og se om du kan få fjernvarme

Adresse *

Geddesøparken 2, 4220 Korsør|

Der er fjernvarme i området, og de fleste ejendomme har mulighed for at blive tilsluttet.
Bestil tilbud: [Klik her](#)

Adresse *

Lersøparken 3, st. mf, 4220 Korsør|

Der er fjernvarme i området, og de fleste ejendomme har mulighed for at blive tilsluttet.
Bestil tilbud: [Klik her](#)

Adresse *

Tegltoften 11, 4220 Korsør

Der er fjernvarme i området, og de fleste ejendomme har mulighed for at blive tilsluttet.

Bestil tilbud: [Klik her](#)

Evida har således modsat grundejerne ikke tilsvarende "investeringsikkerhed" i anlægget, hvor grundejeren kan sælge "højvandssikringen".

På den baggrund afspejler fordelingen af udgifter til klimasikring i den nuværende fordeling ikke det rette værdiforhold for betydningen for henholdsvis kommune, lodsejere og forsyningsvirksomhed. Evida og de fleste andre forsyningsvirksomheder har ikke eneret på forsyningen af de enkelte områder. Som tidligere fremført udlægger varmeplanlægningen for området ikke området til gasforsyning, hvorfor investeringsikkerheden for Evida er yderst begrænset. Evida er samtidig i den lovgivningsmæssig situation ikke at have mulighed for at undlade forsyning af eksisterende kunder i området. Det er kun kunden, som kan beslutte at opsiges kundeforholdet. Dette sammenholdt med det overordnede nationale mål om at udfase gas som rumopvarmning senest i 2035 gør, at Evida vil skulle afskrive vores investering på maksimalt 10 år modsat en husejer, som vil kunne gøre det over en langt længere tidsrække.

Når der allerede er anlagt fjernvarmeledninger i en del af området, kan det i øvrigt undre Evida, at Fjernvarmeselskabet ikke tildeles parter. Kommunen har anført, at der ikke tildeles ledningsejere med under 60 installationer bidrag, så det er måske årsagen, men der vil hurtigt komme mere end 60 fjernvarmetillslutninger i dette område.

Evida skal anmode Slagelse Kommune om at sætte Evidas bidrag væsentligt ned, da Evida indenfor en kortere årrække ikke forventes at have ret mange kunder/stikskabe i området.

Slutteligt har Evida følgende spørgsmål af generel karakter.

Hvornår vil Slagelse Kommune opgøre det endelige antal parter, som skal ligge til grund for bidragsfordelingen af anlægsudgifter?

Hvor ofte gøres antal parter op i forhold til bidragsfordelingen af driftsudgifter?

På forhånd tak for svar.

Med venlig hilsen

John Thorn
Senior Konsulent
Infrastruktur

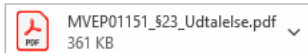
3. Museum Vestsjælland

vedr. Høring af myndighedsprojekt til højvands sikring af Halsskov Område 3 i Slagelse Kommune



Planarbejdet/Arkæologi <plan@vestmuseum.dk>

Til Miljø, Plan og Teknik



[← Svar](#) [↶ Svar til alle](#) [→ Videre send](#) [...](#)

on 22-11-2023 08:54

Vedhæftet findes museets orientering/udtalelse til projektet. Udtalelse er fra 2021, og derfor er område 2 også inkluderet.

Venlig hilsen

+45 2552 8383

Planarbejdet/arkæologi



Forten 10
4300 Holbæk
T +45 2552 8383

vestmuseum.dk

Tilmeld dig Museum
Vestsjællands nyhedsbrev



ARKÆOLOGI

Slagelse Kommune
Center for Miljø, Plan og Teknik
Rådhuspladsen 11
4200 Slagelse

Forten 10
DK-4300 Holbæk
Tlf. +45 25 52 83 83
E-mail: plan@vestmuseum.dk
SE-nr. 32689760
Arkæologi P-nr. 1020197745

Holbæk d. 3. marts 2021
J.nr. MVEP01151

Udtalelse om kulturhistoriske interesser i forbindelse med højvandsbeskyttelse af Halskov bydel for henholdsvis Område 2 og Område 3 i henhold til museumsloven §23.

Museum Vestsjælland har modtaget anmodning om udtalelse for de to områder, og har gennemgået sagen.

VVM-screening

Museum Vestsjælland har ingen bemærkninger til VVM-screeningen.

Nyere tids interesser:

Digerne anlægges uden direkte berøring af eksisterende bebyggelse. Det er klart at diget ændrer landskabets udseende, men ændringerne er mindre drastiske end naturens processer i området.

Område 2: kortopslag og FBB-oplysninger viser at udbygningen langs kysten er sket fra 1930'erne og frem til i dag. På matr. 84 dl, Revvej/Lygtebakken ligger et gammelt fyr (1800) og fyrmesterbolig (1894), der ikke er udpeget, men dog bevaringsværdigt. Den eksisterende kystsikring består i en række høfder, som fjernes og erstattes af et dige og af en betonmur i den nordlige del planområdet. Der anlægges 175 meter langt jorddige samt 80 m langt højvandsmur begge i kote 2,60.

Område 3: kortopslag viser at udbygningen påbegyndtes ca. 1900 og er fortsat til i dag. Bebyggelsen nord for Strandvej er blandet, men består fortrinsvis større og ældre villaer. Syd for, på det tidligere kaj og rangerareal, er der i dag bygget flere karrer. Der anlægges 165 m langt jorddige i kote 2,10.

Arkæologi/jordfund:

Område 2: Strandkanten ser ud til at have forløbet lidt længere ude end det nuværende forløb på de høje måleblade fra slutningen af 1800-tallet, hvorved en del af den oprindelige kyst må være eroderet. På den bebyggede bakke Lerhøj, cirka 100 meter mod nordvest, er der i 1994 registreret en skiveøkse fra slutningen af jægerstenalderen eller bondestenalderen (sb. 113). Cirka 80 meter mod øst er der ved Sb. 83 i 2006 registreret en mindre samling flintredskaber som er meget usikkert stedfæstet da ejer har arvet genstandene og fundstedet derfor ikke kan stedfæstes nærmere end til "Halsskov".

Område 3: Strandkanten ser ud til at have forløbet omtrent ved den nuværende vej på de høje måleblade fra slutningen af 1800-tallet, mens den vestlige del af arealet ser ud til at have været placeret i vandet på målebladene, hvorfor der må være tale om opfyld. Cirka 70 meter vest for arealet er der ved Sb. 83 i 2006 registreret en mindre samling flintredskaber som er meget usikkert stedfæstet da ejer har arvet genstandene og fundstedet derfor ikke kan stedfæstes nærmere end til "Halsskov". Fundet består af tre flækker, en kantretoucheret flække fra topolet blok, samt en flint-madkniv af type B eller C fra bondestenalderen.

Der vurderes ikke at være nogen åbenlyse arkæologiske interesser på landarealerne for de to områder. For eventuelle forstyrrelser af lag i arealer på vand har Vikingskibsmuseet det arkæologiske ansvar.

Forud for jordarbejder har bygherre/entreprenør altid mulighed for at indhente museets udtalelse jf. museumslovens § 25 for at imødegå unødige udgifter til arkæologiske undersøgelser og standsninger af jordarbejderne jf. museumslovens § 27.

Før jordarbejder har **bygherre**/entreprenør altid mulighed for at indhente det arkæologisk ansvarlige museums udtalelse om arkæologiske interesser, jf. museumslovens § 25.

Herved har **bygherre og entreprenør** de bedste muligheder for at **undgå uplanlagt standsning** af anlægsarbejdet og **undgå udgifter til arkæologisk undersøgelse** jf. museumslovens § 27.

Hvis museet i sin udtalelse vurderer, at der ikke findes væsentlige arkæologiske bevaringsinteresser på arealet, så skal evt. udgifter til nødvendig arkæologisk undersøgelse betales af Kulturministeren jf. museumslovens § 27 stk. 5.

En udtalelse fritager ikke bygherre/entreprenør fra forpligtelsen til at standse anlægsarbejdet og underrette museet, hvis arkæologiske levn påtræffes, men den fritager bygherre for udgifterne til en arkæologisk undersøgelse.

Vi erindrer om, at kommune/byråd jf. museumslovens § 24 stk. 2 er forpligtet til at orientere bygherre/ejer om indholdet af museumslovens § 25-27 senest ved udstedelse af byggetilladelse.

Har De spørgsmål, er De velkommen til at henvende Dem til museet.

Med venlig hilsen

Helle Ålsbøl

Museumsinspektør Nyere tid



Lone Claudi-Hansen

Museumsinspektør arkæologi

4. Danmarks Sportsfiskerforbund

Høringssvar - Højvandssikring Halskov Område 2.




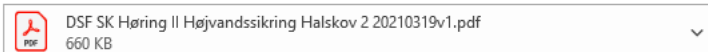
Per Christensen <pc2@it.dk>

Til Mijø, Plan og Teknik

← Svar ← Svar til alle → Videre send ...

on 17-01-2024 10:53

 Klik her for at downloade billeder. For at beskytte dine personlige oplysninger har Outlook forhindret automatisk download af nogle billeder i denne meddelelse.



Til Slagelse Kommune

Hermed fremsender UFV sit høringssvar til Højvandssikring Halskov Område 2.

Bekræft venligst at denne henvendelse med 3 bilag er modtaget.

De bedste hilsener

Per

Bedste hilsner / Best regards

På vegne af / On behalf of



Danmarks Sportsfiskerforbund



Slagelse Kommune

Teknik og Miljø

Dahlsvej 3

4220 Korsør.

teknik@slagelse.dk

Sendt elektronisk

Slagelse den 19. marts 2021

VEDRØRENDE

- Slagelse Kommune

Hørings svar II – Højvandssikring Halskov - etape 2.

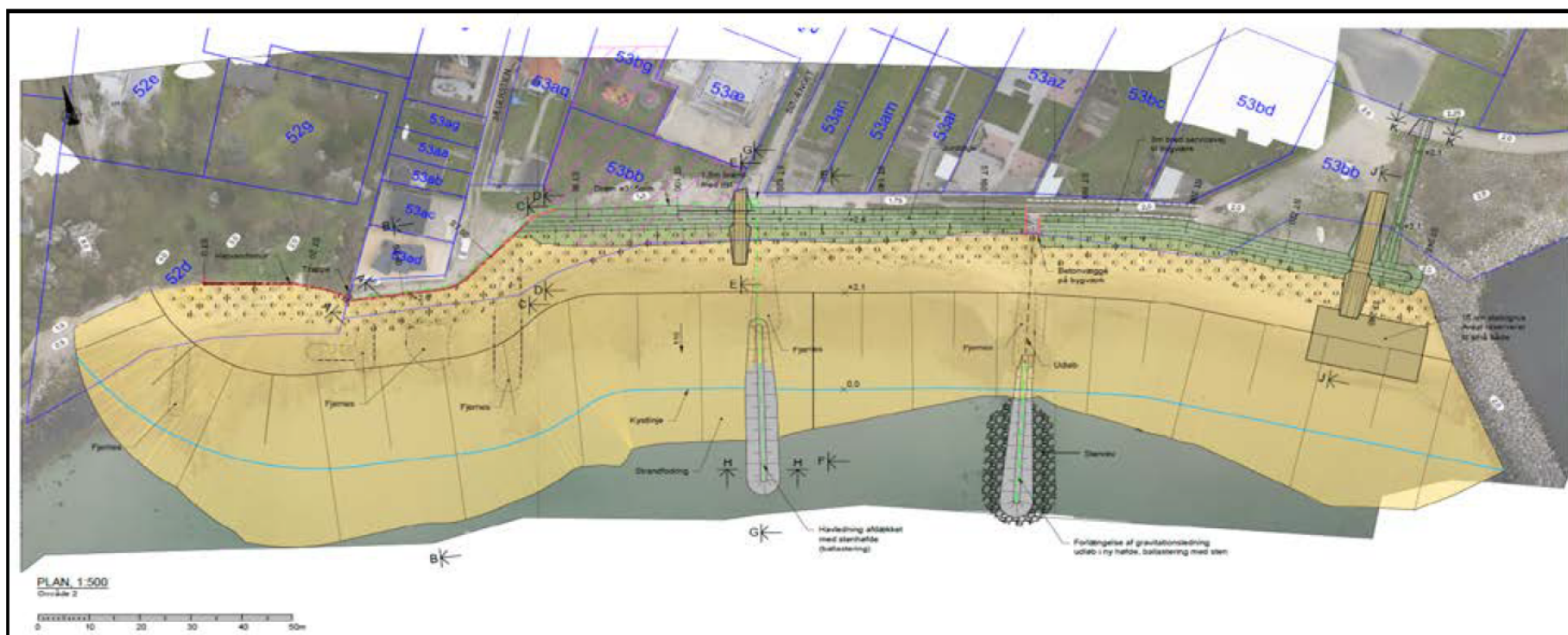
Den 27. Juli 2018 anbefalede Danmarks Sportsfiskerforbund at det substrat i form af sten og ral, der forekommer på de arealer, der opfyldes ikke til dækkes, men "genbruges" til at genskabe en autentisk lignende bund og kyst.

I forhold til det aktuelle projekt har vi derfor følgende bemærkninger:

Genbrug af sten

Vi tolker at man planlægger at genbruge sten fra de nuværende høfder, samt sten der ligger i vandkanten til ballastering af den sydlige regn vandedning og på denne måde skaber et mini rev ud for selv sandopfyldningen.

Det kan vi stærk anbefale.

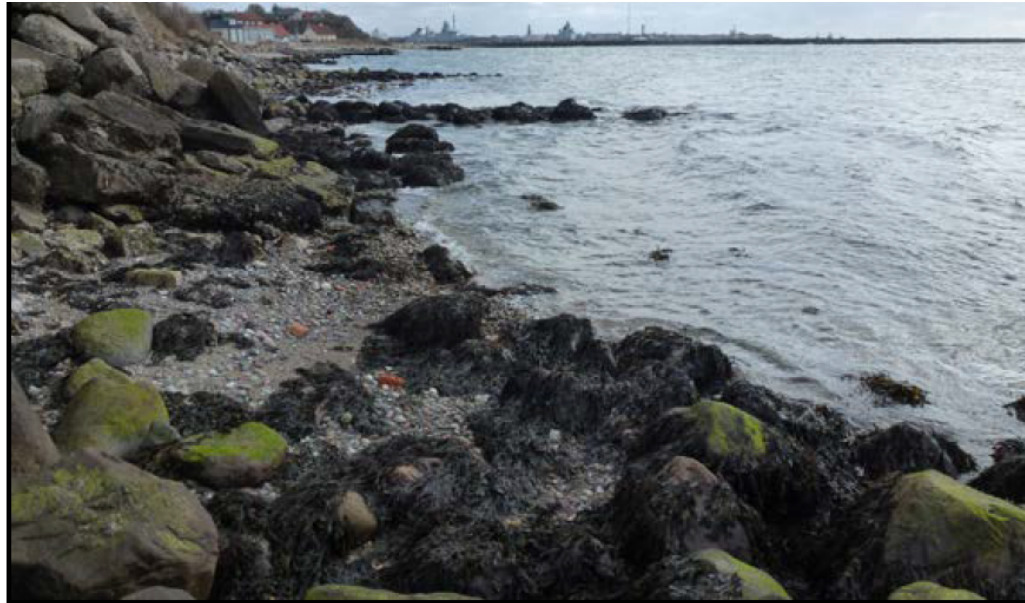




Med hensyn til de stenrevs lignede forekomster, der ligger i vandet ud for projektområdet tolker vi projekt materialet således, at sandopfyldningen vil række ca. 30 meter ud i forhold til den nuværende kystlinje, mens stenforekomsterne begynder ca. 50 meter fra kystlinjen, mens regnvandsledningen og det lille kunstige rev rækker ca. 60 meter ud. Der er således ingen direkte konflikt mellem opfyldningen og stenrevet.

Vi kan dog være bekymrede over om der vil ske en vandring af sand fra det opfyldte område, der vil tildække stenene. Det bør sikres at dette ikke kan ske. Se nedenstående om *Kompensation*.





Sandet - fyldmaterialet

Med hensyn til selve sandet vil vi anbefale at der anvendes "genbrugssand".

Der foreligger en afgørelse fra Kystdirektoratet om at rent sand fra Korsør havn må klappes 500 meter sydvest for Tude Å's udmunding – journal nr.: 19/00187. Vedhæftes.

Sidste år blev der klappet 8.000 kubikmeter sand og det er vor oplevelse at det driver i land syd for Tude Å og måske endda er medvirkende til at kysten vokser.

Dette er meget u hensigtsmæssigt i forhold til åens afstrømning.

Da der er tale om rent sand må fremtidige oprensninger kunne anvendes til den aktuelle opfyldning.

Hvis kornstørrelsen ikke er rigtig kan det i det mindste lægges i bunden af opfyldningen.

Dette vil også passe fint ind i Kommunens bæredygtighedsstrategi.

Generelle bemærkninger til lignende projekter

Der 3 største miljø syndere i havet i dag er:

1. Eutrofiering fra dyrkningsarealer. Udledning af næringsstoffer/salte.
2. Bundslæbende fiskerredskaber.
3. Fysiske ødelæggelser i form af omfattende råstofindvinding. Mange værdifulde stenrev er fjernet fra de danske farvande og ligger i dag rundt omkring i veje, moler, bro og kajanlæg i hele landet.

Der er ingen biologisk forskel på om man fisker stenene op eller dækker dem til.

Stenfiskeri blev forbudt ved lov i Danmark i 2009, men ophørte reelt i 1999.

Og det er der rigtig mange gode grunde til.

Når stenene forsvinder, mangler der skjul til dyrene og steder, hvor tang kan hæfte sig fast, og med tangen forsvinder det rige liv af smådyr og fisk, som er knyttet til tangskove.

Stenrev rummer en fantastisk artsrigdom og meget store mængder biomasse af både planter og dyr.

Undersøgelser på små stenede områder på et rev i det sydlige Kattegat viste at få kvadratmeter indeholdt 67 alge arter og 19.000 dyr fordelt på 163 forskellige arter.

Se også: <https://www.aqua.dtu.dk/nyheder/Nyhed?id=%7BA2CF2C19-4899-453D-93D6-EA9FF68BF8A7%7D>

Selvom det i den store sammenhæng er en lille sag er det også summen af mange små indgreb, der tilsammen er med til at true biodiversiteten og mægtigheden af fisk, planter og vandinsekter - også i havmiljøet.

Statens sidste tilstandsvurdering fra 2020

Der er kun god økologisk tilstand i 5 % af vandområderne, hvilket betyder at der IKKE er god økologisk tilstand i 95 % af kystvandene og hvis de fysiske forhold ikke er tilstrækkelige vil man aldrig kunne opnå GØT.

Derfor er det afgørende at man ikke fjerner mere fast substrat fra det kystnære havmiljø.

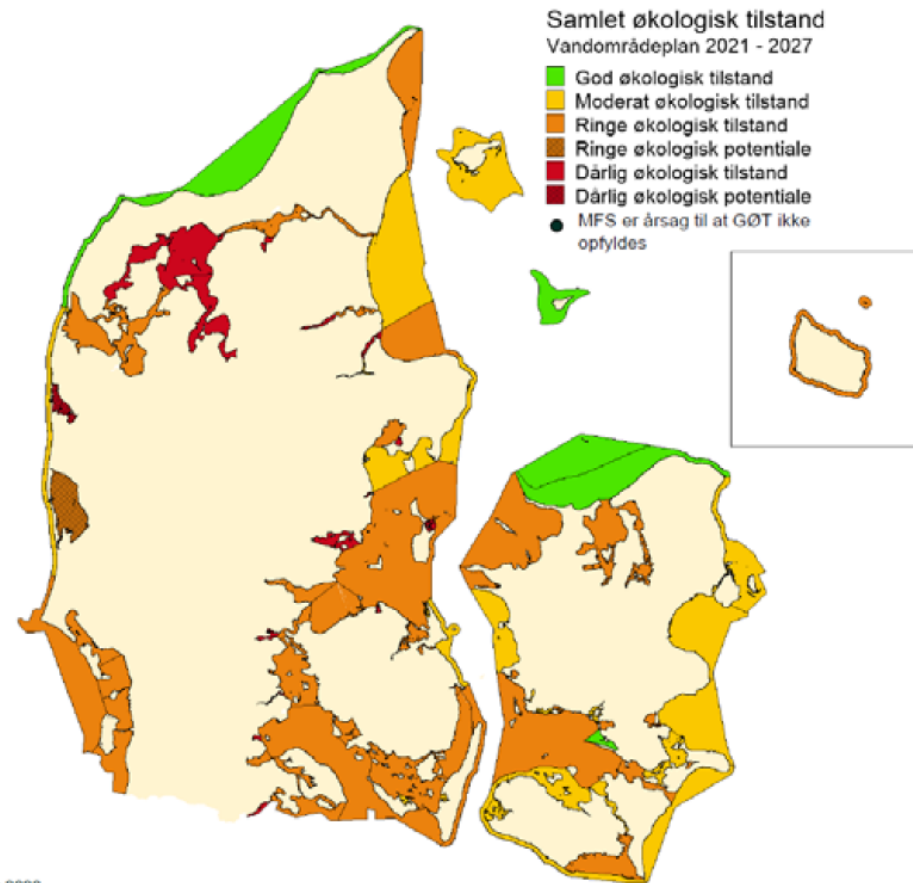
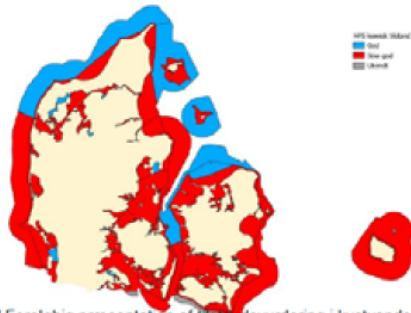
Tilstandsvurdering

Samlet tilstand (biologiske og understøttende kvalitetselementer inklusiv MFS)

Tilstandsklassifikation

Tilstand	Andel
Opfylder GØT*	5%
Opfylder ikke GØT*	95%
Ikke-god kemisk	85%

*God økologisk tilstand inkl. MFS



Samlet økologisk tilstand Vandområdeplan 2021 - 2027

- God økologisk tilstand
- Moderat økologisk tilstand
- Ringt økologisk tilstand
- Ringt økologisk potentiale
- Dårlig økologisk tilstand
- Dårlig økologisk potentiale
- MFS er årsag til at GØT ikke opfyldes



Kompensation

Ofte er økonomien til kystsikring anstrengt da den skal betales af private grundejere. Derfor vil vi foreslå at man i sager, hvor fast substrat i kystmiljøet kommer i vejen for kystsikringsprojekter, omflyttes til erstatnings biotoper, som særskilte projekter med særskilt finansiering fra eksempelvis fonde.

Bedste hilsner / Best regards

På vegne af / On behalf of



Danmarks Sportsfiskerforbund
Natur- og Miljøteam Hovedvandopland 2.1

Per Christensen

Vardevej 8 – DK4200 Slagelse - Danmark

Telefon: 0045 60315310

Email: pc2@it.dk / pch2it@gmail.com

www.sportsfiskeren.dk



Notat fra møde om høringssvar fra Danmarks Sportsfiskerforbund

Formålet med mødet var at drøfte Danmarks Sportsfiskerforbund's høringssvar til digeprojekterne for Område 1 og 2.

Digeprojekterne for område 1 og 2 har været i offentlig høring henholdsvis fra 8. juni – 27. juli og 6. juli – 31. august 2018.

Tid og sted:

Torsdag den 15. november 2018, kl. 16:00 – 17:00.

Dagsorden:

- 1) Gennemgang af digeprojekterne Område 1 og 2,
- 2) Gennemgang af høringssvar fra Danmarks Sportsfiskerforbund's høringssvar af 27. juli 2018,
- 3) Drøftelse og evt. mulige løsninger.

Mødedeltagere:

Digegruppe 1: Bente Jørgensen, Ole Aabyrt og Steen Johnsen
Digegruppe 2: Ketil Mannstaedt
Danmarks Sportsfiskerforbund: Per Christensen
Slagelse Kommune: Josefine Thomsen, Karen Vestergaard

AD 1: Kommunen gennemgik de løsninger, der er valgt for digeprojekterne med fokus på de løsninger, der berører havmiljøet.

For Område 1 er der behov for erosionsbeskyttelse ud for Pilevænget. Sten fra høfderne udfor strandengen kan indgå i erosionsbeskyttelsen. Der anlægges en 6 m bred sti med ral og sand mellem skråningsbeskyttelsen og bølgebryderen. Der kompensationsfodres endvidere 200 m³ sand nedstrøms (syd) for erosionsbeskyttelsen.



Center for Miljø, Plan og
Teknik
Miljø
Dahlsvej 3
4220 Korsør

Tlf. 58 57 36 00
teknik@slagelse.dk
www.slagelse.dk

19. november 2018
Sagsid.: 330-2018-46305
Sagsid.: 330-2018

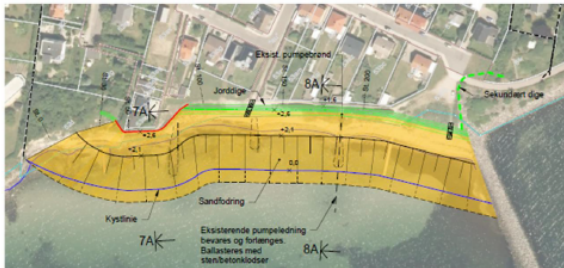
Referent:
Karen Vestergaard
Direkte tlf. 58 57 46 84

Fax:
Ean.nr. 5798007389727

Kyststrækningen i Område 2 ligger udsat for erosion under nordlige vinde med højvande og samtidige store bølger. Under sådanne situationer sker der en erosion især af den nordlige ende af Område 2, med en sandtransport ned mod nordmolen i Korsør Havn og et tab af sand ud i Storebælt.

Side2/2

Kyststrækningen sandfodres med ca. 10.000 m³ sand, således at hele kystprofilen rykker ca. 20 m frem. Høfder bliver i den sammenhæng overdækket med fodringsmaterialet.



Digeprojektet for område 3 udelukkende et landdige og berører ikke havmiljøet.

AD 2: Danmarks Sportsfiskerforbund anbefaler, at sten og ral, der i dag forekommer på de arealer der sandfodres ikke tildækkes i forbindelse med et sand- og ralfodringen, men derimod genbruges til at genskabe et autentisk havmiljø.

AD 3: Da sten/høfder i Område 2 tildækkes med sand/fodringsmateriale har de ikke længere en funktion i kystbeskyttelsessammenhæng eller værdi for havmiljøet. Det aftales derfor, at kommunen forsøger at skrive ind i projekterne for Område 1 og 2, at sten fra høfderne i Område 2 kan genbruges i erosionsbeskyttelsen ved Område 1. Sten fra høfderne kan genbruges i den udtrækning det er muligt økonomisk, tidsmæssigt og teknisk.

Per Christensen har efterfølgende gjort opmærksom på, at sten ved revet udfør Område 1 risikere at blive tildækket i forbindelse med sand- og ralfodringen. Per Christensen har derfor forespurgt om det var muligt at genbruge stenene i erosionsbeskyttelsen frem for at de bliver tildækket og dermed ikke længere vil have positiv effekt på havmiljøet.

Det aftales, at kommunen forsøger at skrive ind i projekterne at sten, der risikere at blive tildækket i forbindelse md erosionsbeskyttelse og kompensationsforring kan genbruges i den udtrækning det er muligt økonomisk, tidsmæssigt og teknisk.

Kommunen forventer, at der tages endelig beslutning om digeprojekterne til vinteren/foråret 2019.

5. Kystdirektoratet

23/09412-1 - Høring af myndighedsprojekt for højvands sikring af Halskov Område 2, Slagelse Kommune



Ilse Gräber Toxvig <igr@kyst.dk>
Tit. Miljø, Plan og Teknik

← Svar ↶ Svar til alle → Videre send ⋮

to 11-01-2024 17:24

Til Slagelse Kommune

Kystdirektoratet har modtaget høring af myndighedsprojekt til højvands sikring af Halskov Område 2 i Slagelse Kommune. Vi forstår det således, at der ikke er sket ændringer ift. selve kystbeskyttelsesforanstaltningen, som kan give en ændret påvirkning på kystens udvikling. Kystdirektoratet har derfor ingen bemærkninger.

Med venlig hilsen

Ilse Gräber Toxvig
Specialkonsulent i Kystzoneforvaltning
+45 41 22 37 72 | igr@kyst.dk

Miljøministeriet
Kystdirektoratet | Højbovej 1 | 7620 Lemvig | Tlf. +45 99 63 63 63 | kdi@kyst.dk | www.kyst.dk

Se Kystdirektoratets kortlægning af risiko for oversvømmelse og erosion frem til 2120



[Naturstyrelsens persondatapolitik](#)

6. Søfartsstyrelsen

SV: Høring af myndighedsprojekt for højvandssikring af Halsskov Område 2, Slagelse Kommune



Isabella Heikendorf <ivh@dma.dk>
Titl. Miljø, Plan og Teknik

↩ Svar ↶ Svar til alle → Videre send ⋮

ma 11-12-2023 09:24

Til Slagelse Kommune

Vedrørende: Høring af myndighedsprojekt for højvandssikring af Halsskov Område 2, Slagelse Kommune

Slagelse Kommunes sagsnummer: 21-017710k

Søfartsstyrelsens sagsnummer: 2023158502

Søfartsstyrelsen har ud fra det modtagne materiale ingen sejladmæssige indsigelser til projektet, men skal gøre opmærksom på at ved arbejder på søterritoriet, skal *Bekendtgørelse om sejladsikkerhed ved entreprenørarbejder og andre aktiviteter mv. i danske farvande* følges i relevant omfang.

Relevant information kan også finde på Søfartsstyrelsens hjemmeside. Se også <https://www.sofartsstyrelsen.dk/sikkerhed-til-soes/sejladssikkerhed/entreprenoeroppgaver-til-soes>

Med venlig hilsen

Isabella Victoria Heikendorf

Nautisk Konsulent

Søfartsstyrelsen

Sikre farvande

Dir. tlf.: 72 19 60 45

Mobil: 91 37 60 45

E-mail: ivh@dma.dk



SØFARTSSTYRELSEN
Caspar Brands Plads 9

4220 Korsør

Tlf.: 72 19 60 00

Web: www.sofartsstyrelsen.dk

Følg os:



[Søfartsstyrelsen](#)

[Danish Maritime Authority](#)

Søfartsstyrelsen behandler personoplysninger om dig, når du kommunikerer med os. Du kan læse mere i Søfartsstyrelsens persondata- og privatlivspolitik.

[Søfartsstyrelsens persondata- og privatlivspolitik](#).