

## Tilladelse til højvandssikring af Halsskov Område 2

### Indledning

Korsør og Halsskov er udsat for oversvømmelse fra havet. I 2006 oplevede Korsør en særlig ekstrem stormflod med en vandstand på +1,61 meter.

Korsør og Halsskov er jf. EU's oversvømmelsesdirektiv udpeget som særligt risikoområde i forhold til oversvømmelse. Der er derfor behov for at sikre byen mod oversvømmelse fra havet.

Denne afgørelse omhandler højvandssikringen af Område 2, som hovedsagelig omfatter en fodring af stranden med ca. 14.000 m<sup>3</sup> sand således, at kystlinjen rykker ca. 15-20 meter søværts, samtidig med der etableres et dige og en mur på land med en topkote på +2,60 meter DVR90.



Figur 1 Rød markering viser det område som kystbeskyttelsen dækker.

### Tilladelsen indeholder følgende

- Afgørelse om, at give tilladelse til højvandssikring af Halsskov Område 2
- Afgørelse om, at der ikke skal udarbejdes en konsekvensvurdering af Natura 2000
- Afgørelse om, at der ikke skal foretages en miljøkonsekvensvurdering (VVM).

#### Slagelse Kommune

Rådhuspladsen 11  
4200 Slagelse  
www.slagelse.dk

#### Tværfaglig Gruppe

Dahlsvej 3  
4220

#### Kontakt

Thea Marott Jensen  
theje@slagelse.dk

## Afgørelse efter Kystbeskyttelsesloven

Slagelse Kommune giver hermed tilladelse jf. §3 stk. 2 i kystbeskyttelsesloven<sup>1</sup> til kystbeskyttelsesanlægget, som fremgår af denne tilladelse og af myndighedsprojektet af 25. oktober 2023 (bilag 1). Anlægget sikrer Halsskov Område 2 mod oversvømmelse op til +2,60 meter DVR90. Tilladelsen gives på en række vilkår.

### Digelag

Slagelse Kommune træffer efter kystbeskyttelseslovens § 7 afgørelse om, at der oprettes et digelag, som de bidragydende ejere skal være medlem af.

Slagelse Kommune har udarbejdet en vedtægt for laget "Digelaget Værftet" (bilag 5), der indeholder regler for lagets styrelse og udførelse af lagets opgaver, herunder vedligeholdelse af anlægget.

Slagelse Kommune lader for lagets regning, medlemspligt og digelagets vedtægter tinglyse på de ejendomme, der hører til laget jf. § 8 i kystbeskyttelsesloven.

### Bidragsfordeling

Slagelse Kommune træffer efter kystbeskyttelseslovens § 9a afgørelse om at pålægge ejere af fast ejendom, som opnår beskyttelse eller anden fordel ved foranstaltningen, en bidragspligt.

Slagelse Kommune har fastsat det enkelte bidrags størrelse, og partsfordelingen fremgår af vedtægt "Digelaget Værftet" (bilag 5).

Der er udarbejdet en model til partsfordeling gennem samarbejde og dialog med de enkelte forsyningsselskaber og digegruppen, samt politisk vedtagelsebehandlet den 8. marts 2023.

### Inkluderet lovgivning

Det fremgår af kystbeskyttelsesloven § 3a, at en tilladelse efter lovens § 3 erstatter en række andre tilladelser/dispensationer efter anden lovgivning. I denne afgørelse drejer det sig om følgende:

- Tilladelse efter vandløbsloven<sup>2</sup> §§ 6 og 21

Der vil ikke blive truffet en selvstændig afgørelse efter den lovgivning, som er inkluderet. Den samlede afgørelse er afgjort med hjemmel i kystbeskyttelsesloven og ud fra de hensyn, som er angivet i denne.

## Afgørelse efter kysthabitatbekendtgørelsen

Slagelse Kommune har vurderet, at projektet ikke i sig selv eller i forbindelse med andre projekter, herunder tidligere gennemførte projekter, kan påvirke et internationalt naturbeskyttelsesområde eller visse udpegede arter væsentligt, og at der derfor ikke skal udarbejdes en konsekvensvurdering for projektet, jf. § 3 i bekendtgørelse om administration af internationale naturbeskyttelsesområder samt beskyttelsesforanstaltninger samt etablering og udvidelse af visse anlæg på søterritoriet<sup>3</sup>.

---

<sup>1</sup> LBK nr. 705 af 29. maj 2020

<sup>2</sup> LBK nr. 1217 af 25. november 2019

<sup>3</sup> BEK nr. 654 af 19. maj 2020

## Afgørelse efter miljøvurderingsloven

Slagelse Kommune har desuden vurderet, at der ikke skal foretages en miljøkonsekvensvurdering (VVM) af projektet, jf. § 21, stk. 1, i bekendtgørelse af lov om miljøvurdering af planer og programmer og af konkrete projekter<sup>4</sup>. Det ansøgte projekt er omfattet af lovbekendtgørelsens bilag 2, nr. 10 pkt. k.

### Tilladelsen gives på følgende vilkår

#### 1. Generelle vilkår

- 1.1. Etablering og drift af anlægget skal være i overensstemmelse med myndighedsprojektet af 25. oktober 2023 (bilag 1) med tilhørende kortbilag.
- 1.2. Der må ikke foretages udvidelser eller ændringer af det godkendte projekt uden Slagelse Kommunes tilladelse.
- 1.3. Tilladelsen bortfalder, hvis anlægsarbejdet ikke er påbegyndt inden for tre år efter meddelelse af denne tilladelse.

#### 2. Vilkår for anlægsfasen

- 2.1. Anlægsarbejdet skal udføres indenfor en periode på 14 uger.
- 2.2. Kørsel med lastvogne og andre arbejdskøretøjer skal ske via permanente adgangsvej i Korsør.
- 2.3. Eventuelle skader på permanente adgangsveje som følge af anlægsarbejdet, skal udbedres af bygherre senest i forbindelse med, at anlægsarbejdet afsluttes.
- 2.4. Ved eventuelle uundgåelige skader på arealer herudover, skal bygherre etablere terrænet med den oprindelige overjord med frøpulje svarende til den oprindelige vegetation.
- 2.5. Eventuelle midlertidigt oplag af jord, skal ske uden for områder med beskyttet natur.
- 2.6. Til opbygning af jorddiget skal der anvendes ren jord af klasse 0, og krav i jordflytningsbekendtgørelsen<sup>5</sup> skal overholdes.
- 2.7. Hvis der i forbindelse med jordarbejdet findes kulturhistoriske spor eller elementer, som f.eks. samlinger af sten, sortfarvet jord, knogler, potteskår eller mønter, skal anlægsarbejdet straks standses og anmeldes til Museum Vestsjælland, 25 52 83 83 eller på [plan@vestmuseum.dk](mailto:plan@vestmuseum.dk), jf. museumslovens § 29 stk. 1.<sup>6</sup>
- 2.8. Sandfodringen skal udføres med sand med en middeldkornstørrelse på  $d_{50}$  0,3-0,5 mm og med et relativt stort uensformighedstal (U).
- 2.9. Den nordlige hofde, de to små hofderester ud for Jægerstien og den midterste hofde skal fjernes og stenene skal genbruges til ballastering af udløbsledningerne. Evt. overskydende sten skal udlægges som stenrev omkring ledningerne.
- 2.10. Den inderste del af kronen på den nye strand skal tilplantes med naturlig, hjemmehørende variant af marehalm.

#### 3. Vilkår for driftsfasen

- 3.1. Der må ikke etableres belysning i forbindelse med driften af anlægget.
- 3.2. Digelaget skal vedligeholde anlægget, så det er i overensstemmelse med denne tilladelse, og er i god og funktionel forsvarlig stand.
- 3.3. Det græsdækkede dige skal slås tre gange om året; sidst på foråret, midt på sommeren og i sensommeren.
- 3.4. Diget skal i sensommeren gennemgås for evt. huller efter dyr og fugle. Evt. huller fyldes op.
- 3.5. Drænsystemer, rørgennemføringer og kontraventiler kontrolleres og renses to gange om året; en gang sidst på foråret og en gang først i efteråret.
- 3.6. Betonmuren gennemgås en gang om foråret for evt. frostskafer efter vinteren. Evt. revner fuges op med egnet materiale.

---

<sup>4</sup> LBK nr. 4 af 3. januar 2023

<sup>5</sup> BEK nr. 1452 af 7. december 2015

<sup>6</sup> LBK nr. 358 af 8. april 2014

- 3.7. De to stenhøfder, som ballasterer udløbene, gennemgås en gang om året i sensommeren og efter en evt. storm. Evt. skader på stenskråningerne og høfder reparerer.
- 3.8. Overkørsler over diget skal i september (god tid inden stormsæsonen) kontrolleres for sætninger, og hvis det viser at være nødvendigt, skal overkørslen hæves til projekteret højde, ved påfyldning og komprimering af stabilt grus.
- 3.9. Ved evt. blotlægning af stenskråningen ud for Jægerstien, vurderes, om der evt. skal suppleres med dæksten.
- 3.10. En gang årligt i sensommeren gennemgås sandstranden for at kontrollere om den yder den krævede beskyttelse. Herunder om udløbsledningerne er tilstrækkeligt dækket med sand, der skal være 70 cm sand over. Hvis der mangler sand, kan det omplaceres fra den østlige ende til den vestlige ende for at kompensere for læsideerosion ved høfden.

#### **4. Vilkår for nedlæggelse af anlægget**

- 4.1. Slagelse Kommune kan kræve anlægget fjernet for digelagets regning såfremt:
  - 4.1.1. Anlægget ikke vedligeholdes i overensstemmelse med tilladelsen.
  - 4.1.2. Anlægget ikke genetableres efter en evt. ødelæggelse.
  - 4.1.3. Der viser sig uforudsete, skadelige virkninger som følge af anlægget.
  - 4.1.4. Anlægget ikke længere beskytter de interesser, som har dannet baggrund for tilladelsen.
- 4.2. I tilfælde af, at anlægget skal fjernes, skal digelaget bringe området tilbage til tilstanden før etablering af anlægget.
- 4.3. Digelaget skal sende dokumentation til Slagelse Kommune for retablering eller fjernelse af diget.

#### **Baggrund**

**8. marts 2023** Klima- og Miljøudvalget: Godkender principper for "Bidragsfordeling af ledningsejere i kystbeskyttelsesprojektet".

Klima- og Miljøudvalget: Godkender, at ny bidragsfordeling for område 2 samt ændringer til vedtægt for digelaget Værftet kan sendes i offentlig høring sammen med projektbeskrivelse og udkast til tilladelse.

**6. december 2022** Miljø-, Plan- og Landdistriktsudvalget: Godkender "Vedtægt for Digelaget Værftet" samt bidragsfordelingen mellem kommunen, ledningsejere og grundejere. Udvalget udpeger endvidere digelaget Værftets første bestyrelse.

**1. februar 2021** Miljø-, Plan- og Landdistriktsudvalget: Godkender, at der oprettes et digelag, som bliver bygherre og som de bidragsydende lodsejere skal være medlem af. Derudover blev bidragsfordelingen og forslag til digelagets vedtægt godkendt og sendt i fornyet høring m.m.

**4. juni 2018** Miljø-, Plan- og Landdistriktsudvalget: Godkender at sende digeprojektet i 4 ugers høring hos alle, som kan blive pålagt bidragspligt og andre, som kan have interesse i sagen.

**5. januar 2015** Erhvervs-, Plan- og Miljøudvalget: Beslutter at projektet fremmes.

**11. august 2014** Erhvervs-, Plan- og Miljøudvalget: Giver deres tilkendegivelse til kommunens andel i en partsfordeling, som dog efterfølgende skal genbehandles, når der foreligger en endelig partsfordeling mellem alle de bidragsydende. Udvalget godkender endvidere digegruppens projektforslag, procesplanen og at digeprojekterne på Halsskov sendes i interessetilkendegivelse.

#### **Projektbeskrivelse**

Højvandssikringen af Halsskov er inddelt i tre områder 1, 2 og 3. Det ansøgte anlægsprojekt omhandler sandfordring på stranden samt etablering af et dige med henblik på højvandsbeskyttelse af Halsskov Område 2 som strækker sig fra roden af havnemolen i Korsør havn og ca. 270 meter mod NV til området ved Sprogøvej.



Figur 2 område 2 er vist med blå, kystsikringen er vist med rød markering.

Kystsikringen beskytter et 49 ha stort byområde, bestående af 727 ejendomme, kommunale arealer herunder veje og en række installationer, ejet af ledningsejere.

Kystsikringen består af en sandfodring på ca. 14.000 m<sup>3</sup> sand. Den nye strand bliver ca. 270 meter lang og får en varierende bredde mellem 40 og 45 meter, så kystlinjen rykker ca. 15-20 meter længere ud i havet. Det højeste punkt på den nye strand bliver kote 2,1 meter DVR90 i en bredde af 15 meter, den får et fald på 1:10, indtil den rammer den naturlige havbund. For at begrænse sandflugt fra det nye strandområde tilplantes den inderste halvdel af kronen med marehalm.

På land etableres et dige med en topkote på 2,60 meter DVR90, som i den østlige ende, langs kysten i overgangen mellem stranden og den eksisterende vandresti, består af et 175 meter langt jorddige og i den vestlige ende af en 80 meter lang betonmur, som placeres langs foden af en lav skrænt. Diget forlænges i øst af et mindre jorddige på ca. 30 meter, som afsluttes af et asfalteret vejbump over stien mellem Værftet og Strandvej.

Der etableres en overkørsel over diget i den østlige ende, så mindre bådtrailere og traktor med strandrensere (max 10 ton) kan passere. Der etableres en forstærkning med 15 cm stabilt grus på et areal på 300 m<sup>2</sup> foran overkørslen, som kan bruges til oplag af mindre både.

For gående bliver der etableret en overgang i grus i forlængelse af Søværnet.

Hen over muren i vest, bliver der en 1,5 meter bred trætrappe placeret i skellet mellem matrikel 52d og 53ad.

Både sandfodringen og dige placeres så den eksisterende adgang langs med stranden bevares.

Der etableres et ca. 85 meter langt dræn langs indersiden af diget ved Jægerstien frem til brønden ved Søværnet.

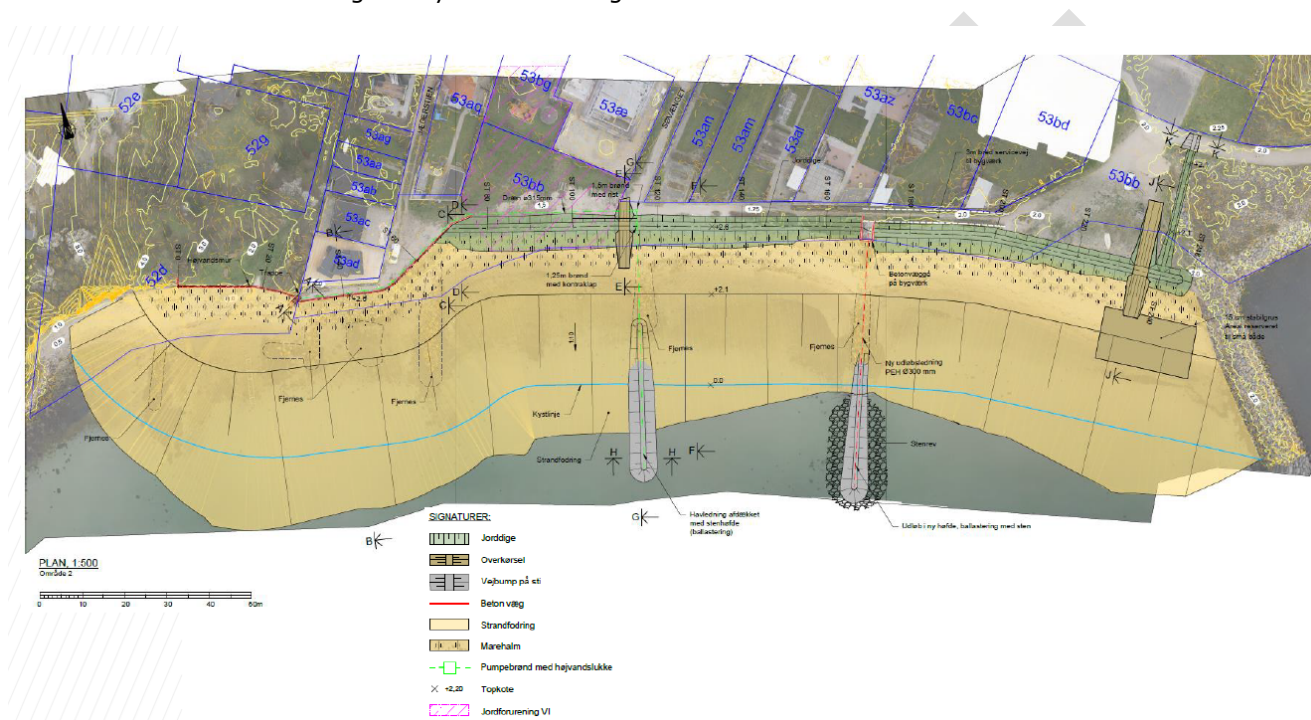
Stenene fra de høfder som dækkes med sand i forbindelse med etableringen af den nye strand, genbruges i projektet til enten stenrev eller i forbindelse med ballastering af udløbsledninger.

Det eksisterende bygværk forhøjes, så betonvæggene bliver i højde med det nye jorddige.

Der etableres en ny 60 meter havledning, til afledning af vand bag digerne, med kapacitet til en evt. 100 års skybrudhændelse. Vandet ledes til en brønd, som placeres i et lavtliggende område ved Søvnøget. For at sikre at vandet fra drænsystemet, kan ledes til havet også ved højvande, etableres et højvandsslukke i form af en kontraventil. Udløbet ballasteres med sten som en hofde.

Fra den eksisterende pumpestation, etableres en ny gravitationsledning. Ledningen forlænges med 25 meter, så den bliver 60 meter, og ballasteres med sten udlagt som en hofde.

Den nuværende stenskråningsbeskyttelse ved Jægerstien ændres ikke.



Figur 3 Placering af de enkelte tiltag. For større illustration henvises til bilag nr. 2 (figur F1\_K24\_200).

### Bidragsfordeling

Slagelse Kommune pålægger ejere af fast ejendom, der opnår beskyttelse eller anden fordel af kystbeskyttelsen, en bidragspligt, jf. kystbeskyttelseslovens § 9a. Ved "fast ejendom" forstås en matrikel med eller uden bebyggelse, samt alle former for faste anlæg på ejet eller lejet grund.

Udgangspunktet for bidragsfordelingen i Halskov Område 2 er, at bidragsfordelingen skal være så simpel og enkel som muligt og afspejle nytteværdien ud fra saglige og objektive kriterier. Bidragsfordelingen tilsigter en rimelig byrdefordeling i forhold til den nytte, som de enkelte ejere af fast ejendom måtte opnå.

Slagelse Kommune fastlægger bidragsfordelingen i Halskov Område 2 således:

- Slagelse Kommune skal finansiere 20 % af anlægs- og driftsudgifterne, da det afspejler kommunens interesser i området i form af offentlige veje og ejendomme
- Grundejere tildeles som udgangspunkt 1 part, hvis matriklen beskyttes, og 2 parter, hvis boligen også beskyttes.
- Lejligheder i Lersøparken tildeles 1 part pr. lejlighed.
- Udlejningsejendomme tildeles parter pr. opgang (1 part for beskyttet matrikel og 2 parter for beskyttet matrikel + beboelsesopgang).

- Ejendomme på Sprogøvej og Jægersvej, som ikke beskyttes, tildeles 1 part for anden nytte af kystbeskyttelsen.
- Privat vej i tilknytning til en ejendom er omfattet af grundejernes bidrag.
- Forsyningsselskaber tildeles 1 part pr. 60 installationer
  - Samtlige tekniske installationer med overjordisk adgang indgår i bidragsfordelingen af forsyningsselskaber, herunder installationer i vej arealer, på egen og anden mands ejendom.
  - Hvert forsyningsselskab skal minimum have 60 installationer indenfor projektområdet for at blive sat i bidrag.

Når Slagelse kommunes bidrag er trukket fra, bliver den resterende udgift på ca. 8.560.000 kr. fordelt mellem 1209 parter på følgende måde:

#### Fordeling af den resterende udgift

Antal parter	Ca. beløb
1	7.080 kr.
2	14.160 kr.

Den konkrete partsfordeling for hver enkelt grundejer og forsyningsselskab fremgår af "Vedtægt Digelaget Værftet". (bilag 5)

## **Vurdering**

Formålet med kystbeskyttelse er at beskytte mennesker og ejendom ved at reducere risikoen for oversvømmelser eller kystnedbrydning fra havet, fjorde eller andre dele af søterritoriet. Dette formål varetages ved en afvejning af følgende hensyn:

- 1) Behovet for kystbeskyttelse.
- 2) Økonomiske hensyn ved projekter omfattet af kapitel 1a, herunder begrundelse for bidragsfordeling.
- 3) Kystbeskyttelsesforanstaltningens tekniske og natur- og miljømæssige kvalitet.
- 4) Rekreativ udnyttelse af kysten.
- 5) Sikring af den eksisterende adgang til og langs kysten.
- 6) Andre forhold.

#### Behovet for kystbeskyttelse

I november 2006 blev store dele af Korsør centrum og en række ejendomme langs kysten på Halsskov oversvømmet i forbindelse med en særlig ekstrem stormflod, som fik havet til at stige til +1,61 meter DVR90 i Storebælt samtidig med, at der var relative store bølger fra nordvest. Slagelse Kommune var særligt hårdt ramt og var derfor den kommune, der fik størst erstatning via Stormrådet.

I 2011 blev Korsør udpeget som et af i alt 10 områder, der blev vurderet til at være særligt udsatte for stormflod. Udpegningen skete i forbindelse med implementeringen af EU's oversvømmelsesdirektiv i Danmark.

Slagelse Kommune har anmodet Kystdirektoratet om en udtalelse, jf. kystbeskyttelsesloven §2. Kystdirektoratet er enige i, at der er behov for kystbeskyttelse, og at sikringsniveauet fastlægges til en 100 års stormflod i 2050.

Slagelse Kommune vurderer på baggrund af ovenstående, at Område 2 lever op til kriterierne for, hvornår der er behov for kystbeskyttelse.

Økonomiske hensyn ved projektet omfattet af kapitel 1a, herunder begrundelse for bidragsfordeling.

Den planlagte kystbeskyttelse vil på en omkostningseffektiv måde sikre mange beboere og store materielle værdier i form af bl.a. bygninger og ledningsanlæg. Løsningen består på dele af linjeføringen af et jorddige samt på den resterende del af en betonmur, som er en forholdsvis billig løsning. Derudover skal der foretages sandfodring af stranden foran diget, for at beskytte det mod havets kraft og samtidig forbedre den rekreative udnyttelse af stranden, hvilket er et andet kriterie, som fremgår af kystbeskyttelsesloven. Slagelse Kommune vurderer på den baggrund, at det er et omkostningseffektivt projekt.

Slagelse Kommune tildeles 20 % af anlægs- og driftsudgifterne, og de resterende udgifter til kystbeskyttelse fordeles således, at grundejere som udgangspunkt tildeles 1 part for beskyttet matrikel og 2 parter, når boligen også beskyttes. Forsyningsselskaber tildeles én part pr. 60 installationer med overjordisk adgang.

Slagelse Kommune vurderer, at det kommende bidrag afspejler, at behovet for beskyttelse er meget sammenligneligt for alle grundejere i området.

Enkelte ejendomme ved Sprogøvej og Jægersvej, som ikke oversvømmes får tildelt 1 part, fordi de drager nytte af højvandssikringen på anden vis bl.a. af sandfordringen udfør fællesarealet på matr.nr. 52 d Korsør Markjorder.

Slagelse Kommune vurderer, at forsyningsselskaber med tekniske installationer med overjordisk adgang, har nytte af kystbeskyttelse af Område 2. Nyttens kan bestå af et eller flere forhold:

- Direkte beskyttelse mod oversvømmelse og dermed sparede skader og reducerede vedligeholdelsesudgifter af installationerne.
- Opretholdelse af forsyningssikkerhed, da der fx ikke vil være behov for at slukke for pumper og afbryde strømforsyning i tilfælde af stormflod.
- Opretholdelse af adgang til installationerne, hvilket forudsætter beskyttelse af adgangsveje ved stormflod, herunder også beskyttelse mod skader som følge af stormflod med betydning for adgang uden for stormflodssituationer.

Slagelse Kommune vurderer derfor, at forsyningsselskaberne har nytte af kystbeskyttelsen, og at det er sagligt og objektivt at lægge vægt på antallet af forsyningsselskabernes tekniske installationer med overjordisk adgang indenfor området. Det er efter kommunens skøn proportionalt at lade 60 installationer modsvare én part, set i forhold til grundejerens bidrag.

Samlet set vurderer Slagelse Kommune, at bidragsfordelingen afspejler den nytte, kommunen, grundejere og forsyningsselskaber har ved kystbeskyttelsen.

#### Kystbeskyttelsesplanen tekniske og natur- og miljømæssige kvalitet.

Slagelse Kommune vurderer, at det ansøgte projekt er teknisk, samt natur- og miljømæssigt optimeret i forhold til linjeføring og den kystbeskyttelsestype, der er anvendt, gennem dialog og screening for miljøvurdering.

Slagelse Kommune vurderer, at den fastlagte sikringskote er dimensioneret fornuftigt, da diget og betonmuren er forberedt på forventede klimabetingede vandstandsstigninger. Kronekoten og stabiliteten er vurderet på baggrund af modelberegninger, af de for diget og murens mest kritiske kombinationer af vandstand og bølgehøjde, svarende til en 100-års hændelse fremskrevet til 2050<sup>7</sup>.

Diget sås til med græs, så det opnår en robust og holdbar overflade. Hvor der er mindst plads, er kystbeskyttelsen udformet som en højvandsmur, der passer ind i det omgivende miljø. For at forbedre kystbeskyttelsen, suppleres den eksisterende stenkastning, og den tidligere sandstrand genoprettes, ved at tilføre sand.

---

<sup>7</sup> NIRAS, bestemmelse af dimensionsgivende bølger og højvande, Slagelse Kommune 25. juni 2021. bilag nr. 9



For at bevare området's funktionalitet, uden at slide på kystbeskyttelsen, etableres en overgang i den østlige ende af diget, hvor diget forstærkes, så køretøjer op til 10 ton kan passere, det kunne være redningskøretøjer, trafikanter med bådtrailere og traktor med strandrenser.

Slagelse Kommune vurderer, at projektet kan etableres uden at forringe den nuværende kemiske og økologiske tilstand for vådområde nr. 206 Smålandsfarvandet.

#### Rekreativ udnyttelse af kysten

Slagelse Kommune vurderer, at mulighederne for rekreativ brug af stranden og området omkring, bliver væsentligt forbedret, efter at projektet er realiseret, da stranden bliver 15-20 meter bredere, efter sandfodringen.

#### Sikring af den eksisterende adgang til og langs kysten

Den nye strand og diget placeres, så den eksisterende sti langs med stranden bevares. I den østlige ende af diget bliver der etableret en overkørsel, som kan bære mindre bådtrailere samt en traktor med strandrenser med en samlet vægt på 10 ton, i den vestlige ende etableres en trappe over betonmuren, så gående kan komme fra indersiden af diget og ned til stranden. Nogle af de eksisterende høfder fjernes, hvilket er medvirkende til at forbedre adgangen langs stranden.

#### Andre forhold (inkluderet lovgivning)

##### Vandløbsloven

Projektet afskærer de naturlige afstrømningsveje fra oplandet og ud mod havet, denne ændring i afstrømningen kræver en tilladelse efter vandløbslovens § 6. For at afværge risikoen for opstuvninger på terrænet bag diget, etableres der et nyt vandløb hvilket kræver en tilladelse efter vandløbsloven § 21.

På landsiden af det kommende dige, skal der etableres et nyt vandløb i form af et nyt drænsystem, som skal håndtere det overfladevand, hvis afstrømningsvej bliver afskåret af det kommende dige.

Drænsystemet udføres i Ø 315 mm topslidsede drænrør og starter ved projektets station 30 med en bundkote på +0,685 m. Drænet løber 85 meter til projektets station 115, hvor det har indløb i en Ø 1500 mm brønd. Bundkoten i indløbet ligger i +0,085 m og de 85 meter dræn lægges dermed med et fald på 7,0 ‰.

Brønden Ø 1500 mm ved Søvnaget etableres med en topkote i +2,1 m og en bundkote i -0,5 m. Brønden forsynes med en indløbsrist i terræn, så overfladevand kan løbe dertil. Brøndens nederste 0,5 m fungerer som sandfang for materiale, tilført via drænen eller fra overfladisk afstrømning.

Fra brønden med en bundkote i +0,0 etableres en 60 meter Ø 600mm gravitationsledning, der leder vandet fra drænsystemet under diget og ud i havet. Ledningen har ved udløbet i havet en bundkote i -0,6 m og lægges dermed med et fald på 10,0 ‰. Hvor ledningen passerer under diget, placeres en Ø 1250 mm brønd med indbygget højvandslukke i form af en kontraventil, læbeventil eller lignende anordning, der tillader, at vandet fra drænsystemet, kan ledes til havet også ved højvande.

Fra den eksisterende pumpestation, i projektets station 170, etableres en ny gravitationsledning. Ledningen forlænges med 25 meter i forhold til den nuværende og får dermed en længde på 60 meter. Ledningen lægges som en Ø 350 mm PEH, for at opnå den samme indvendige diameter, som det nuværende Ø 300mm betonrør. Ledningen lægges med 5,0 ‰ fald og forsynes med spulebrønd på landsiden.

### Samlet vurdering

Det er vandløbsmyndighedens vurdering, at der kan gives tilladelse til det ansøgte efter vandløbslovens §§ 6 og 21, idet projektets ændringer i afstrømningen med de forslående drænsystemer ikke vil medføre afvandingsmæssige forringelser i oplandet.

### **Vurdering efter kysthabitatbekendtgørelsen**

Alle planer og projekter, der ikke er direkte forbundet med eller nødvendige for et internationalt naturbeskyttelsesområdets forvaltning, skal vurderes med hensyn til deres virkning på områdets naturtyper og levesteder, samt de arter, området er udpeget for at bevare. Alle planer og projekter skal samtidig vurderes med hensyn til deres virkning på arter omfattet af habitatdirektivets bilag IV.

Natura 2000-område nr. 116 Centrale Storebælt og Vresen med habitatområde nr. H100 ligger i en afstand af 300 meter SV for projektområdet, og fuglebeskyttelsesområde F98 ligger i en afstand af 500 meter fra projektområdet.

Følgende arter og naturtyper er på udpegningsgrundlaget:

#### **Udpegningsgrundlag for Habitatområde nr. 100**

Naturtyper:	Sandbanke (1110)	Lagune* (1150)
	Bugt (1160)	Rev (1170)
	Strandvold med flerårige planter (1220)	Kystklint/klippe (1230)
Arter:	Marsvin (1351)	

Figur 4 viser udpegningsgrundlag for habitatområde H100

Tal i parentes henviser til de talkoder, som benyttes for naturtyper og arter for habitatdirektivets bilag 1 og 2. \* angiver at der er tale om en prioriteret naturtype jf. habitatdirektivet. Kilde: (Miljøstyrelsen 2023). Der er i alt 6 naturtyper og en art på udpegningsgrundlaget for habitatområde H100, hvoraf Lagune er en prioriteret naturtype.

#### **Udpegningsgrundlag for Fuglebeskyttelsesområde nr. 98**

Fugle:	Edderfugl (T)	Klyde (Y)
	Dværgterne (Y)	Splitterne (Y)
	Fiordterne (Y)	Havterne (Y)

Figur 5 viser udpegningsgrundlaget for fuglebeskyttelsesområde F98

Ved hver fugleart er det angivet om der er tale om en ynglefugl (Y) eller trækfugl (T). Kilde: (Miljøstyrelsen 2023). Der er 6 fuglearter på udpegningsgrundlaget for fuglebeskyttelsesområde F98.

Slagelse Kommune har i forbindelse med projektet gennemført en væsentlighedsvurdering jf. kysthabitatbekendtgørelsens § 3<sup>8</sup> og habitatbekendtgørelsens § 6 stk. 1<sup>9</sup> se bilag 6.

<sup>8</sup> BEK nr. 654 af 19. maj 2020

<sup>9</sup> BEK nr. 2091 af 12. november 2021

### Naturtyper

I forbindelse med sandfordringen af stranden, kan der når sandet pumpes ind, ske et mindre spild, som kan medføre en forøgelse af suspenderet sediment i strandkanten. Det forventes dog ikke at være større end der normalt vil forekomme under en storm. Det vurderes samtidig, at et evt. spild hurtigt vil bundfældes, og derfor vil påvirkningen være meget lokal. Sandfordringen vil derfor ikke medføre en væsentlig forhøjet sedimentkoncentration i Natura 2000-området.

Med tiden vil den strækning der sandfodres erodere. Sandet vil indgå i den naturlige kystnære sedimenttransport mod ØSØ. Erosionen vil dog være begrænset og bevæge sig i sydøst gående retning og derfor vil materialet ikke transporteres ind i Natura 2000-området. På denne baggrund vurderes det, at området ikke påvirkes af projektet.

### Marsvin

Marsvin er på udpegningsgrundlaget for habitatområde nr. 100 og samtidig opført på habitatdirektivets bilag IV.

De potentielle påvirkninger af marsvin i forbindelse med projektet kan være undervandsstøj og forringelse af levesteder.

I forbindelse med etableringen af højvandssikringen, vil der kunne forekomme undervandsstøj, som kan forstyrre marsvin. Det vil dog være af midlertidigt omfang og kan sidestilles med mindre skibsfartsaktivitet. Det vurderes derfor, at marsvin ikke vil blive væsentlig påvirket af støjen.

Marsvin forekommer primært i større afstand fra projektområdet og på den baggrund vurderes marsvins levesteder ikke at blive væsentlig påvirket af projektet.

### Fugle

Følgende rødlistede fuglearter er observeret i 2018 ved Halsskov odde: Havørn (sårbar), Almindelig Ryle (moderat truet), Stor Skallesluger (sårbar) og Skærpiber (nær truet). Der er desuden observeret Edderfugl (ikke truet) og Spilletterne (ikke truet), som begge er på udpegningsgrundlaget.

Projektområdet vurderes i øvrigt ikke at rumme egnede yngle-, fouragerings- eller rasteområder, for nogen af de seks arter på udpegningsgrundlaget. Projektet vurderes ikke at påvirke fuglenes levesteder væsentligt, ligesom støj fra anlægsarbejdet heller ikke vil medføre væsentlig påvirkning.

### Øvrige bilag IV-arter

Projektområdet vurderes ikke at rumme yngle- eller rasteområder for padder, markfirben eller flagermus. Det vurderes derfor ikke at projektet kan påvirke yngle- og rasteområder, eller påvirke den økologiske funktionalitet for disse arter.

I forhold til markfirben, begrundes det med, områdets forholdsvise begrænsede udstrækning og isolerede beliggende, samt Amphi Consults eftersøgning i 2019, hvor der ikke blev fundet markfirben.

Nærmeste registrering af padder opført på habitatdirektivets bilag IV, er stor vandsalamander, som er fundet i et vandhul nær Granskoven ca. 750 meter NV fra Område 2.

Flere arter af flagermus formodes at fouragere langs kysten ved Halsskov herunder i eller nær projektområdet. Projektet vurderes ikke at have konsekvenser for fødegrundlaget, eller forhindre at kyststrækningen fortsat kan anvendes til fouragering.

### Samlet vurdering

Slagelse Kommune har vurderet, at projektet ikke vil kunne medføre en væsentlig påvirkning af naturtyper eller arter på udpegningsgrundlaget for Natura 2000-området eller for bilag IV-arter. Natura 2000-områdets integritet vurderes desuden ikke at blive væsentligt påvirket. Området økologisk funktionalitet kan

opretholdes og højvandssikringen vil ikke påvirke muligheden for, at bevaringsmålsætningen for Natura 2000-området kan opnås.

## Vurdering efter miljøvurderingsloven (VVM)

Slagelse Kommune skal vurdere, om der skal foretages en miljøkonsekvensvurdering af projektet, der er omfattet af bekendtgørelse af lov om miljøvurdering af planer og programmer og af konkrete projekter (VVM)<sup>10</sup>.

Slagelse Kommune, Planafdelingen har på baggrund af bygherres anmeldelse, med senere tilretninger, foretaget en screening og har vurderet, at projektet vedr. etablering af et dige mm. med henblik på en højvandsbeskyttelse af Område 2, ikke har en karakter og et omfang, der gør, at det vil få væsentlig indvirkning på miljøet. Projektet er derfor ikke omfattet af krav om miljøvurdering. Projektet kan herefter gennemføres uden tilvejebringelse af en miljøkonsekvensrapport.

Screeningen fremgår af vedlagte screeningsskema (bilag 7) og er gennemført under hensyntagen til kriterierne i lovens bilag 6. Ansøgningen er fremsendt af Slagelse Kommune, Tværfaglig Gruppe (som hører under Center for Miljø, Plan og Teknik) på vegne af det kommende digelag for Område 2. Planafdelingen, som er myndighed i forhold til screeningsafgørelsen, er funktionelt adskilt fra tværfaglig gruppe på afdelingsniveau jf. § 40 stk. i miljøvurderingsloven.

Screeningsafgørelsen understøttes af følgende begrundelse og forudsætninger:

- Der er tale om et anlægsprojekt af beskedent omfang idet anlægget udgør et areal på 12.000 m<sup>2</sup>. Sandfodringen kommer til at dække et område, som bliver 270 meter langt og med en varierende bredde på 40-45 meter. Kronen på sandfodringen placeres i kote på 2,1 meter DVR90 og har en bredde på 15 meter samt en hældning på 1:10 indtil den rammer den naturlige havbund. Et 175 meter langt jorddige, forlænget med 80 meter mod vest af en højvandsmur i beton som er 30 cm bred og funderes 1,5 meter over terræn.
- Anlægsarbejdet gennemføres over en begrænset periode på 10-13 uger.
- Forbrug af råstoffer vurderes at være begrænset idet der forventes anvendt 14.000 m<sup>3</sup> sand, 220 m<sup>3</sup> lerjord og 50 m<sup>3</sup> beton. Der fjernes 4 høfder, stenene genanvendes som stenrev i forbindelse med etablering af 60 meter ny havledning. Der er således ikke behov for at bortskaffe materialer.
- Evt. gener i form af støj, vibrationer, lugt og støv for omkringboende vil begrænse sig til anlægsfasen, som forventes at være begrænset til en periode på 10-13 uger og vil ikke overstige fastlagte grænseværdier. Driften af diget vil ikke medføre væsentlige gener i form af støj, vibrationer, lugt og støv.
- Projektet vil ikke have en negativ påvirkning på Natura 2000-områder eller bilag IV-arter.
- Projektet vil ikke forringe den nuværende kemiske og økologiske tilstand for vandområde nr. 206 Smålandsfarvandet, eller være til hinder for opnåelse af målsætningen om god økologisk og kemisk tilstand i samme vandområde jf. lov om vandplanlægning<sup>11</sup>. Projektet vil ikke påvirke tilstandskriterier eller miljømål for Danmarks Havstrategi II væsentligt eller være til hinder for eller forsinke opnåelse af god miljøtilstand for Bælthavets økosystemer jf. Havstrategiloven<sup>12</sup>. Se i øvrigt bilag nr. 8<sup>13</sup>.
- Der er ingen påvirkning af fredede område eller fortidsminder.

---

<sup>10</sup> LBK nr. 4 af 3. januar 2023

<sup>11</sup> LBK nr. 126 af 26. januar 2017

<sup>12</sup> LBK nr. 1161 af 25. november 2019

<sup>13</sup> NIRAS, Vurdering ift. Vandramme og havstrategidirektivet. 28. september 2020

## Samlet vurdering

Samlet set vurderes der ikke at være væsentlige påvirkninger af befolkningen og menneskers sundhed, biologiske mangfoldighed, jordarealer, jordbund, vand, luft, klima, materielle goder, kulturarv, landskab og det indbyrdes forhold mellem disse. Projektet iværksættes for at sikre kysten mod oversvømmelser som følge af stormflodshændelser og havspejlsstigninger som følge af klimaforandringer. Derved sker der en sikring af bagvedliggende boligområder og materielle goder med oversvømmelse svarende til en 100-årshændelse frem mod år 2050.

Der er ikke kendskab til øvrige anlæg eller aktiviteter, der i kumulation med nærværende projekt, vil medføre en øget påvirkning af miljøet.

På baggrund af screeningen af anlægsprojektet vedr. højvandsbeskyttelse af Halskov Område 2, som strækker sig fra havnemolen i Korsør og ca. 270 meter mod nordvest til området ved Sprogøvej, er det vurderingen, at miljøpåvirkningerne fra anlægsprojektet samlet set ikke har en karakter og en væsentlighed der udløser pligt til at gennemføre en miljøkonsekvensrapport (VVM-pligt). Anlægsprojektet vurderes derfor ikke at være omfattet af krav om miljøvurdering.

## **Vurdering af andre forhold**

### Beskyttet natur

Der ligger tre beskyttede søer indenfor Område 2. Projektet vil ikke ændre på tilstanden i søerne, da tilstanden i søerne ikke er betinget af oversvømmelser med havvand. Der findes ikke heder, moser strandenge, ferske enge eller overdrev i eller i nærheden af projektområdet. Der er af den grund ikke beskyttet natur, som kan blive påvirket af projektet i Område 2. Slagelse Kommune vurderer, at projektet ikke vil kræve en dispensation efter naturbeskyttelseslovens § 3<sup>14</sup>.

### Bygge- og beskyttelseslinjer

Der findes ikke fortidsminder, kirker, skov, større søer eller vandløb indenfor projektområdet. På kysten, langs med området, er der ikke udlagt strandbeskyttelseslinje. Slagelse Kommune vurderer derfor, at projektet ikke kræver nogen dispensationer fra naturbeskyttelseslovens bygge- og beskyttelseslinjer.

### Museumsloven

Efter lovens § 25<sup>15</sup> kan bygherre, forud for igangsætning af arbejdet, anmode det lokale kulturhistoriske museum om en udtalelse om arbejdet indebærer risiko for ødelæggelse af fortidsminder og på den måde undgå at måtte standse anlægsarbejdet og udgifter til arkæologiske undersøgelser jf. museumsloven. Sydvestsjællands Museum kan træffes på tlf. 25 52 83 83 eller på [plan@vestmuseum.dk](mailto:plan@vestmuseum.dk).

## **Høring**

Projektet samt udkast til Tilladelse til højvandsbeskyttelse af Halskov Område 2 har været i offentlig høring samt i partshøring hos berørte grundejere og berørte myndigheder, foreninger og organisationer i perioden 28. november 2023 til 19. januar 2023. Der er indkommet **x** høringssvar, der er samlet i en hvidbog. **Høringssvarene har ikke medført ændringer af projektet.**

### Ændringer af projektet efter høring

**Xx**

## **Offentliggørelse**

---

<sup>14</sup> LBK nr. 1392 af 4. oktober 2022

<sup>15</sup> LBK nr. 358 af 8. april 2014

Dette dokument indeholder tre afgørelser:

- Afgørelse om, at give tilladelse til højvandssikring af Halsskov Område 2
- Afgørelse om, at der ikke skal udarbejdes en konsekvensvurdering af Natura 2000 område
- Afgørelse om, at der ikke skal foretages en miljøkonsekvensvurdering (VVM)

Denne tilladelse offentliggøres på Slagelse Kommunes hjemmeside xx 2023 og sendes til nedenstående organisationer og personer.

## Klagevejledning

Afgørelserne kan påklages til Miljø- og Fødevarerklagenævnet

For afgørelserne gælder følgende:

Klagefristen er 4 uger fra den dag, afgørelsen er meddelt.

Der kan klages via klageportalen, som ligger på borger.dk eller virk.dk. En klage er indgivet, når den er tilgængelig for Slagelse Kommune via klageportalen. Når man klager, skal der betales et gebyr på 900 kr. for borgere og 1.800 kr. for virksomheder, foreninger, organisationer og offentlige myndigheder. Gebyret betales med betalingskort i klageportalen.

I klageportalen sendes klagen automatisk først til Slagelse Kommune. Hvis Slagelse Kommune fastholder afgørelsen, sender Slagelse Kommune klagen videre til behandling i nævnet via klageportalen. Der gives besked til klager om videresendelse.

Miljø- og Fødevarerklagenævnet afviser en klage, hvis den er sendt uden om klageportalen, medmindre man er fritaget for brug af klageportalen. Hvis man ønsker at blive fritaget for at bruge klageportalen, skal man sende en begrundet anmodning til Miljø- og Fødevarerklagenævnet. Nævnet afgør derefter, om man kan fritages for at bruge klageportalen. [Se betingelserne for at blive fritaget.](#)

Klageberettigede efter kystbeskyttelsesloven og Natura 2000 bekendtgørelsen er:

- 1) Adressaten for afgørelsen,
- 2) Ejeren af den ejendom, som afgørelsen vedrører,
- 3) Enhver, der har en væsentlig individuel interesse i sagens udfald,
- 4) En berørt nationalparkfond oprettet efter lov om nationalparker,
- 5) Lokale foreninger og organisationer, som har væsentlig interesse i afgørelsen,
- 6) Landsdækkende foreninger og organisationer, hvis hovedformål er beskyttelse af natur og miljø,
- 7) Landsdækkende foreninger og organisationer, som efter deres formål varetager væsentlige rekreative interesser, når afgørelsen berører sådanne interesser, og
- 8) Landsdækkende foreninger og organisationer, som efter deres formål varetager væsentlige, bruger interesser inden for arealanvendelse, og som repræsenterer mindst 100 medlemmer.

Klageberettigede efter miljøvurderingsloven er:

- 1) Miljøministeren,
- 2) Enhver med retlig interesse i sagens udfald, og
- 3) Landsdækkende foreninger og organisationer, der som formål har beskyttelse af natur og miljø eller varetagelse af væsentlige brugerinteresser inden for arealanvendelse og har vedtægter eller love, som dokumenterer deres formål, og som repræsenterer mindst 100 medlemmer.

Fristen for eventuelt søgsmål ved domstolene er 6 måneder, jf. 18b i kystbeskyttelsesloven, samt § 54, stk. 1 i miljøvurderingsloven.

Tilladelsen må ikke udnyttes, før klagefristen er udløbet. Hvis der bliver klaget over afgørelsen, kan tilladelsen ikke udnyttes, før klagesagen er færdigbehandlet, medmindre Miljø- og Fødevarerklagenævnet konkret bestemmer andet.

## Bilagliste som kan findes på [www.slagelse.dk/hoering](http://www.slagelse.dk/hoering)

### Bilag nr.

1. Halsskov – Digeområde 2. Myndighedsprojekt Slagelse Kommune 25.oktober 2023 NIRAS
2. figur F1\_K24\_200
3. figur F1\_K24\_210
4. figur F1\_K24\_211
5. Vedtægt: Digelaget Værftet
6. Væsentlighedsvurdering Slagelse Kommune 27. januar 2021 NIRAS
7. VVM- Screening af 17. marts 2023
8. Vurdering ift. Vandramme- og havstrategidirektivet, Slagelse Kommune 28. september 2020 NIRAS
9. Bestemmelse af dimensionsgivende bølger og højvande Slagelse Kommune 25. juni 2021 NIRAS
10. Analyse af bagvand ved digeprojekter, revision 3 16. juni 2021 NIRAS
11. Miljøvurdering af nye digeanlæg og kystsikring ved Strandvej, Værftet og Granskoven-Søbrinken, Halsskov særligt i forhold til markfirben. Amphi Consults ApS. v. Peer Ravn, August 2019

Venlig hilsen

Thea Marott Jensen  
Landskabsforvalter

Kopi af tilladelsen er sendt til:

- Entreprenørservice, Slagelse Kommune, [lmfjd@slagelse.dk](mailto:lmfjd@slagelse.dk)
- Entreprenørservice, Slagelse Kommune, [jenpl@slagelse.dk](mailto:jenpl@slagelse.dk)
- Museum Vestsjælland, [plan@vestmuseum.dk](mailto:plan@vestmuseum.dk)
- Kystdirektoratet, [kdi@kyst.dk](mailto:kdi@kyst.dk)
- Miljøstyrelsen, [mst@mst.dk](mailto:mst@mst.dk)
- Søfartsstyrelsen, [sfs@dma.dk](mailto:sfs@dma.dk)
- Geodatastyrelsen, [gst@gst.dk](mailto:gst@gst.dk)
- Danmarks Naturfredningsforening, [Slagelse@dn.dk](mailto:Slagelse@dn.dk)
- Dansk Ornitologisk Forening, [Slagelse@dof.dk](mailto:Slagelse@dof.dk)
- Friluftsrådet, [fri@friluftsradet.dk](mailto:fri@friluftsradet.dk)
- Fritidshusejernes Landsforening, [sekretariat@mitfritidshus.dk](mailto:sekretariat@mitfritidshus.dk)
- Ejendomsforeningen Danmark, [info@ejd.dk](mailto:info@ejd.dk)
- Danmarks Sportsfisker Forbund, [post@sportsfiskerforbundet.dk](mailto:post@sportsfiskerforbundet.dk)