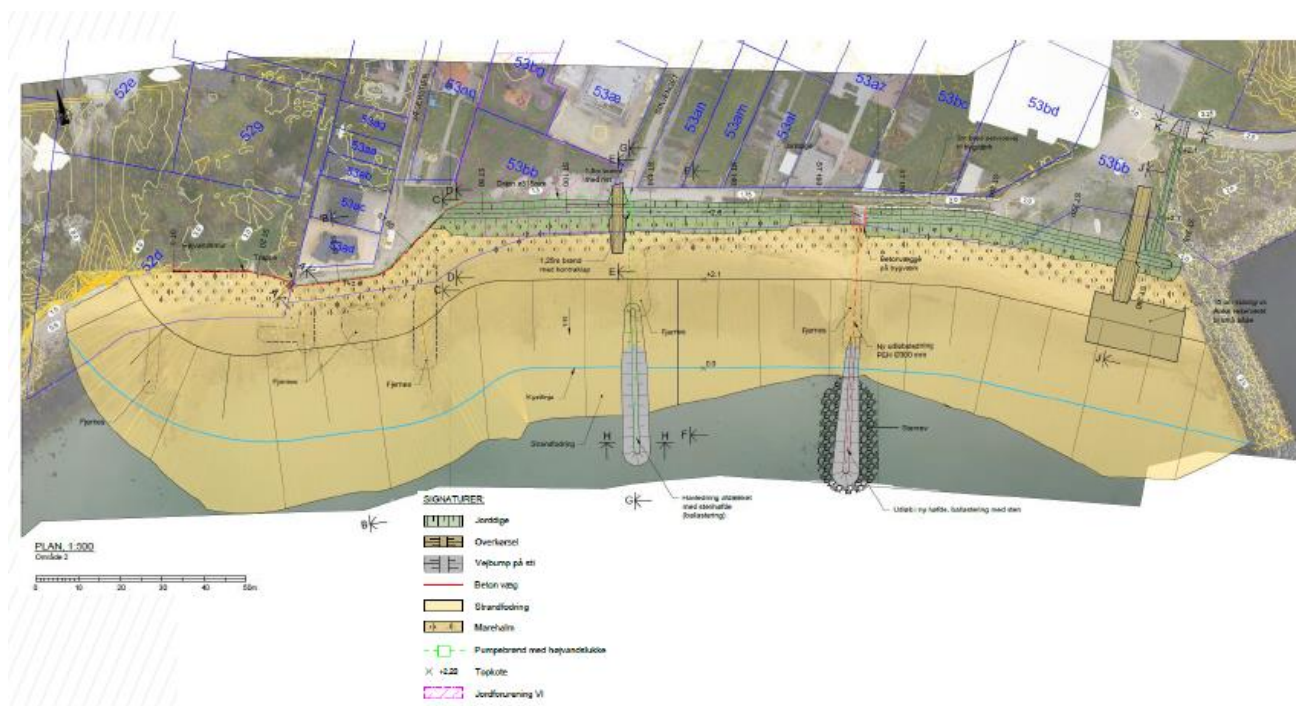


Landzonetilladelse

Slagelse Kommune giver hermed i henhold til Planlovens § 35, stk. 1 tilladelse til kystbeskyttelsesanlæg for område 2, Halskov.

Tilladelsen er meddelt på de vilkår, der er anført i næste afsnit.

Der er en klagefrist på 4 uger fra offentliggørelsen af tilladelsen, og tilladelsen træder først i kraft, når klagefristen er udløbet.



Kort nr. 1. Kort der viser projektdel 2, med strandfodring, beplantning og jorddige mm.

Tilladelsen må ikke udnyttes, før klagefristen er udløbet. Hvis der bliver klaget, har klagen den virkning, at tilladelsen kun må udnyttes, hvis Planklagenævnet bestemmer det. Hvis der bliver klaget over tilladelsen, vil kommunen orientere dig.

Tilladelsen vedrører kun forholdet til landzonebestemmelserne i Planlovens kapitel 7. Andre nødvendige tilladelser skal søges hos de relevante myndigheder.

Slagelse Kommune

Rådhuspladsen 11
4200 Slagelse
www.slagelse.dk

Byggeri

Dahlsvej 3
4220 Korsør

Kontakt

Heidi Højer Åkessen
teknik@slagelse.dk

Tilladelsen falder bort, hvis den ikke er udnyttet inden 5 år fra datoen på dette brev, jf. § 56, stk. 2 i Planloven.

Vilkår for tilladelsen

Tilladelsen er meddelt på følgende vilkår;

- At projektet udføres som beskrevet i myndighedsprojekt fremsendt som bilag til ansøgning af 20. december 2021.

Redegørelse

Du har ansøgt Slagelse Kommune om landzonetilladelse Kystbeskyttelses anlæg for område 2, Halskov.

Af ansøgningen fremgår det at;

Kystbeskyttelsesprojektet omfatter hovedsageligt en fodring af stranden med ca. 14.000 m³ sand således, at kystlinjen rykker ca. 15-20 m søværts.

Strandfodringen støttes landværts af et dige med topkote i +2,60 m DVR90. I den østlige del af området udføres diget som et 175 m langt lerjordsdige med en topkote på +2,6 m DVR90, mens det i den vestlige del opbygges som en 80 m lang betonmur ligeledes med topkote i +2,6 m DVR90. Strand og dige placeres således, at den eksisterende passage langs stranden bevares.

I den østlige ende af diget forsynes diget med en overkørsel som kan bære mindre bådtrailere samt en traktor med strandrenser med en samlet vægt på 10 tons. I den vestlige ende forsynes betonmuren med en trappe således at gående trafik langs indersiden af muren kan passere hen over muren til stranden på ydersiden af muren.

Skybrudsvand fra bag digerne ved en 100-års hændelse afledes via drænledning til en brønd placeret ved Søværnet i et lavt liggende område. Fra brønden ledes vandet gennem en gravitations havledning til recipienten.

Den eksisterende gravitationsudløbsledning fra udløbsbygværk, udskiftes og forlænges ca. 25 m havværts til i alt ca. 60 m længde.

Projektet beskytter 49 ha stort byområde med i alt 727 ejendomme, kommunale arealer og en række installationer ejet af ledningsejere.

Diget forventes at have en levetid på omkring 50 år.

Da en del af projektet ønskes opført på ejendomme beliggende i landzone, kræver det ansøgte landzonetilladelse, da det drejer sig om ændret anvendelse.

Matriklerne er beliggende indenfor følgende udpegninger;

- Klimazone for erosion
- National udpegning af risikoområde for oversvømmelse (Korsør)
- Klimazonen
- Lokale geologiske bevaringsværdier – Halskov Bakker

Ved planlægning for byudvikling, særlige tekniske anlæg og ændret arealanvendelse inden for klimazonen for erosion, skal den mulige risiko for erosion vurderes med henblik på at afgøre, om der er behov for at etablere afværgeforanstaltninger, der sikrer nye bebyggelser og anlæg. Erosion af kysten er en naturlig udvikling af store del af kysterne i Slagelse Kommune. Naturens kræfter bør som hovedregel have frit spil. Kystsikring kan dog etableres i henhold til kystbeskyttelseslovens formålsbestemmelser.

Ejendommen er beliggende indenfor oversvømmelsestruede områder. Inden for de oversvømmelsestruede områder kan der kun planlægges for byudvikling, særlige tekniske anlæg, ændret arealanvendelse m.v., hvis der laves en overordnet plan, som dokumenterer, at regnvandet kan håndteres og ikke ændrer afstrømningen eller forringer muligheden for regnvandshåndtering på tilstødende arealer. Ny bebyggelse og anlæg skal sikres mod oversvømmelse og erosion.

I de områder af Korsør, der er udpeget af staten som risikoområder for oversvømmelse, må der ikke etableres bebyggelse og anlæg, der ikke er sikrede i forhold til oversvømmelser fra havet. Der skal sikres til minimum kote +2,0 m (DVR90).

Ejendommen er beliggende indenfor en klimazone for oversvømmelse. Ved planlægning for byudvikling, særlige tekniske anlæg og ændret arealanvendelse inden for klimazonen for oversvømmelse, skal den mulige risiko for oversvømmelse vurderes med henblik på at afgøre, om der er behov for at etablere afværgeforanstaltninger, der sikrer nye bebyggelser og anlæg.

Inden for klimazonen for oversvømmelse må der ikke etableres ny bebyggelse eller anlæg, der ikke er sikrede i forhold til oversvømmelse fra havet til minimum kote +2,0 m (DVR90).

Ejendommen er beliggende i et værdifuldt geologisk område af lokal interesse. Værdifulde geologiske landskabstræk, deres indbyrdes overgange og sammenhænge skal bevares og beskyttes. De må ikke sløres eller ødelægges af gravning, bebyggelse, tekniske anlæg, skovbeplantning eller kystsikring.

Ifølge Bekendtgørelse nr. 1383 af 26. november 2016 om administration af planloven i forbindelse med internationale naturbeskyttelsesområder samt beskyttelse af visse arter skal kommunen i forbindelse med administration af gældende lovgivning sikre, at der ikke sker forringelse af yngle- og rasteområder for en række strengt beskyttede dyrearter (opført på habitatdirektivets bilag IV). Kommunen er ikke bekendt med forekomst af bilag IV arter på arealet.

Der har ikke været gennemført naboorientering i medfør af Planlovens § 35, stk. 5, da det ansøgte anses for at være af underordnet betydning for naboerne.

Kommunens vurdering

Slagelse Kommune har i sin behandling bl.a. lagt vægt på;

- At det ansøgte samlet, vil give kystsikring for et større byområde
- At diget opføres i minimum kote +2,0 m (DVR90)
- at selvom Slagelse Kommune ikke har konkret viden om bilag IV arter på arealet, vurderes det dog, at projektet ikke vil have nogen betydning for områdets økologiske funktionalitet i forhold til eventuelle bilag IV arter.
- at der med denne afgørelse ikke tilsidesættes hensyn, som planloven skal varetage

Forhold du skal være opmærksom på

Opdager du en forurening i jorden, skal Kommunen underrettes, efter § 21 i lov om miljøbeskyttelse.

Hvis der findes spor af fortidsminder skal jordarbejdet standses, jf. museumslovens § 27, og fortidsmindet skal straks anmeldes til Museum Vestsjælland, tlf. 25 52 83 83 eller på plan@vestmuseum.dk. Efter lovens § 25 kan den, der udfører et jordarbejde, forud for igangsætning af arbejdet anmode det lokale kulturhistoriske museum om en udtalelse om, hvorvidt arbejdet indebærer risiko for ødelæggelse af fortidsminder.

Offentliggørelse

I medfør af Planlovens § 35, stk. 8 skal tilladelsen offentliggøres. Det sker ved offentliggørelse på kommunens hjemmeside tirsdag den 20. september 2022.

Klagevejledning

Afgørelsen efter planloven kan, jf. planlovens § 58, stk. 1 og § 59, påklages til Planklagenævnet af:

Erhvervs- og Vækstministeren

Enhver med retlig interesse i sagens udfald (herunder en nationalparkfond oprettet efter lov om nationalparker)

Landsdækkende foreninger, der som hovedformål har beskyttelsen af natur og miljø eller varetagelsen af væsentlige brugerinteresser inden for arealanvendelsen, på betingelse af at foreningen eller organisationen har vedtægter eller love, der dokumenterer dens formål, og repræsenterer mindst 100 medlemmer.

Du klager via klageportalen, som du finder via naevneneshus.dk, www.borger.dk eller www.virk.dk. Du logger på klageportalen med Nem-ID. En klage er indgivet, når den er tilgængelig for Slagelse Kommune via klageportalen.

Når du klager, skal du betale et klagegebyr. Gebyret er på 900,- kr. for privatpersoner og 1.800,- kr. for virksomheder, organisationer og offentlige myndigheder.

Planklagenævnet afviser din klage, hvis du sender den uden om klageportalen, medmindre du forinden er blevet fritaget for brug af klageportalen. Hvis du ønsker at blive fritaget for at bruge klageportalen, skal du sende en begrundet anmodning til Planklagenævnet. Nævnet afgør herefter, om du kan fritages for at bruge klageportalen. Se betingelserne for at blive fritaget på nævnets hjemmeside naevneneshus.dk.

Klagen skal være modtaget senest 4 uger efter offentliggørelsen. Hvis fristen udløber i weekenden eller på en helligdag, forlænges den til følgende hverdag. Kommunen sender det materiale, der er indgået i sagens behandling til Planklagenævnet. Hvis der klages, vil ansøger og ejer blive underrettet.

Hvis du ønsker at indbringe denne afgørelse for en domstol, skal retssagen være anlagt inden 6 måneder efter, at du har modtaget afgørelsen, jf. § 62, stk. 1. i Planloven.

Venlig hilsen

Heidi Højer Åkessen
Landzonesagsbehandler

Bestil tid til hjælp hos Byggeri

Vi hjælper dig gerne med dine spørgsmål. Bestil et telefonopkald fra os eller bestil tid til et personligt møde i Korsør.

Bestil på www.slagelse.dk/byggeri

Kopi af denne afgørelse er sendt til;

- Ejer (hvis anden end ansøger)
- Danmarks Naturfredningsforening Slagelse (dnslagelse-sager@dn.dk)
- Friluftsrådet, kreds Sydvestsjælland (sydvest@friluftsradet.dk)
- Dansk Ornitologisk Forening (natur@dof.dk)
- Dansk Ornitologisk Forening (slagelse@dof.dk)
- Museum Vestsjælland (plan@vestmuseum.dk)
- Slagelse kommunes hjemmeside (www.slagelse.dk/afgoerelse)
- Byggeinformation (mx@byggeinformation.dk)